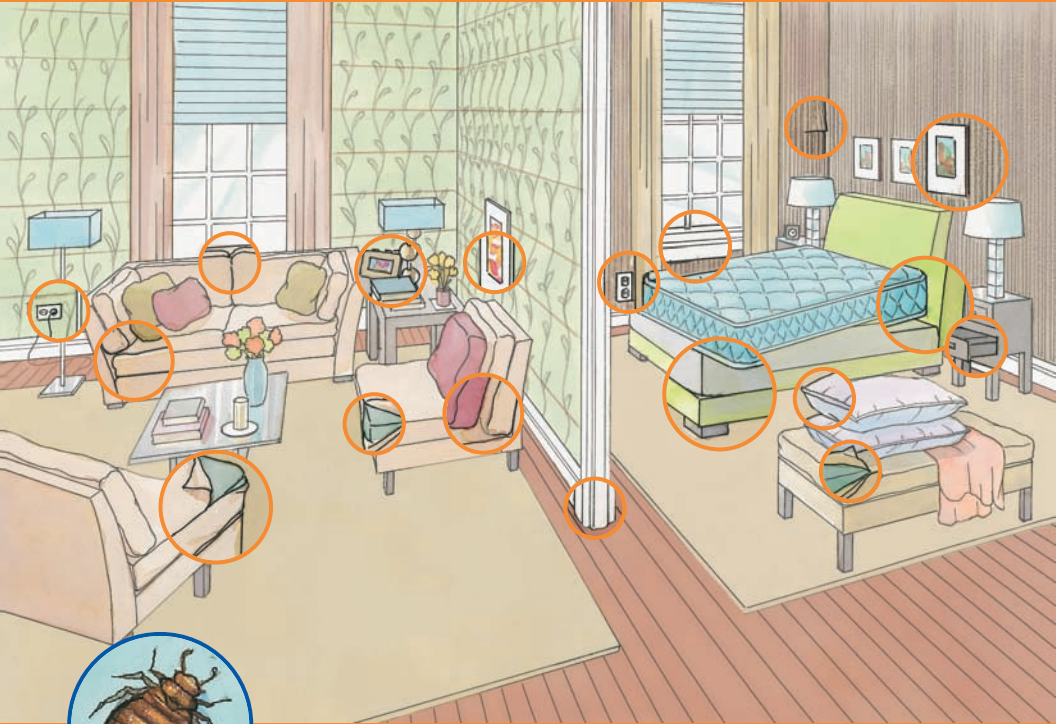


# 안전한 빈대 예방 및 퇴치



건물 소유주, 관리자 및  
세입자를 위한 안내서



건강한 가정 안내서

# 목차

본 안내서 사용법	1
빈대에 대해 알아보기	1
빈대가 성장하고 번식하는 방법	2
빈대가 건강에 미치는 영향	3
빈대의 집안 서식 예방	3
빈대 검사	4
빈대 퇴치	6
살충제 사용 방법	7
전문가의 작업을 돕기 위해 할 수 있는 것	8
빈대 잡기와 박멸	9
청소 및 소독	10
금 간 곳과 틈새 밀봉	11
빈대가 있는 물품 제거	11
집주인과 건물 관리자가 할 수 있는 것	12

더 자세한 정보

뒷표지 내면



## 본 안내서 사용법

뉴욕시에서 빈대가 점점 더 만연하고 있습니다. 다음은 집안에 빈대가 들끓지 않도록 예방할 수 있는 몇 가지 방법입니다. 빈대를 안전하게 퇴치할 수 있습니다.

본 안내서는 아래와 같이 도움을 드립니다.

1. 빈대에 대해, 그리고 빈대가 번식하는 방법에 대해 자세히 알 수 있습니다.
2. 빈대가 집안에 들끓지 않도록 예방합니다.
3. 집안에 빈대가 생긴 경우, 빈대를 안전하게 제거합니다.
4. 병충해 통제 전문가를 선정하여 함께 작업합니다.

## 빈대에 대해 알아보기

### 외형

빈대는 주로 인간의 피를 빨아먹고 사는 작은 벌레입니다. 알에서 갓 빈대는 반투명하며, 연한 황갈색이고, 크기는 양귀비 씨만합니다. 다 자란 빈대는 납작하고, 적갈색의 타원형 몸체에, 크기는 대략 사과 씨만합니다. 빈대는 수시렁이, 표본벌레, 알에서 갓 바퀴벌레(유충) 등 집에 서식하는 다른 작은 벌레들과 흔히 혼동될 수 있습니다.

빈대는 수시렁이, 표본벌레, 알에서 갓 바퀴벌레(유충) 등 집에 서식하는 다른 작은 벌레들과 흔히 혼동될 수 있습니다.

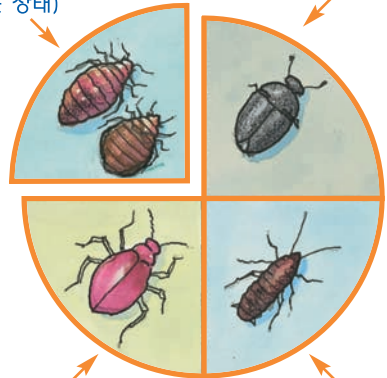
### 흔적, 배설물, 알

아래와 같은 여러 장소에서 혈흔, 배설물, 알 등이 발견될 수 있습니다.

- 매트리스 이음매, 술창식, 시트, 베갯잇, 천을 씌운 가구.
- 가구의 틈새와 금간 곳.
- 벽의 굽도리널 (벽과 바닥의 경계 부분에 대는 나무판).

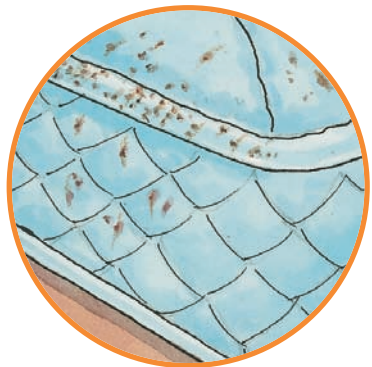
성충 빈대 (먹이를 먹은 상태, 먹지 않은 상태)

수시렁이



표본벌레

바퀴벌레 유충  
(어린 바퀴벌레)



## 물린 자국

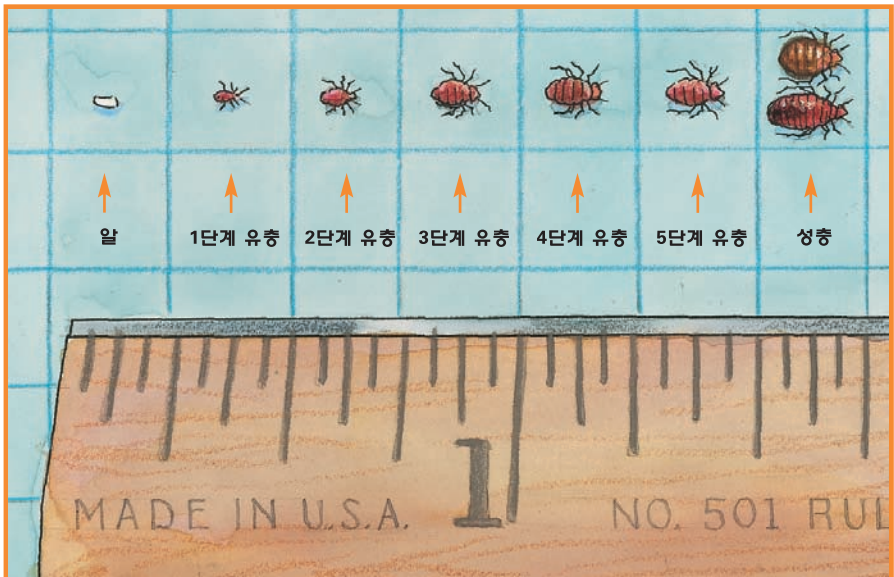
빈대가 물어도 별 반응이 생기지 않는 사람들도 있습니다. 반응이 생기는 사람들의 경우, 물린 자국이 보통 몇 분 내에서 며칠 내에 나타날 수 있으며, 보통 자는 동안 노출되어 있는 피부 부위에서 나타납니다. 작은 혹 모양일 수도 있고, 크고 가렵게 부풀어 오른 모양일 수도 있습니다. 이 부푼 자국은 보통 며칠이 지나면 사라집니다. 물린 자국은 모기나 다른 곤충이나 비슷할 수 있기 때문에, 혹이나 부푼 자국만 가지고는 빈대가 있다고 할 수 없습니다.



## 빈대가 성장하고 번식하는 방법

빈대는 사람이 잠자는 동안 가장 활동적이 됩니다. 빈대는 드러난 피부 위로 기어올라가서 가벼운 마취제를 주입한 다음 소량의 피를 빨아먹습니다. 대부분의 사람들은 실제로 물렸는지 전혀 느끼지 못합니다.

빈대는 피를 먹어야 성장하고 알을 낳을 수 있습니다. 암컷은 일주일에 5-7개의 알을 낳으며, 피를 먹으면 평생 200-500개의 알을 낳게 됩니다. 알을 까기까지는 약 10일이 걸립니다. 빈대는 2-4개월 만에 완전히 성장하며, 수명은 1년입니다.



## 빈대가 건강에 미치는 영향

빈대가 생기고 빈대가 물면 성가시긴 하지만, 질병을 전파하는 것으로 알려져 있지는 않습니다.

- 빈대에 물린 자국은 대단히 가렵고 아립니다. 부풀어오른 자국은 대부분 며칠이 지나면 낫지만, 특별한 경우에는 몇 주일이나 갈 수도 있습니다. 보통은 가려움 완화 연고가 도움이 되지만, 문 자국이 감염되면 의사를 찾아가야 합니다.
- 빈대에 물릴까 봐 불안하여 불면에 이를 수 있으며, 이것은 건강에 영향을 미칠 수 있습니다. 빈대에 적절하고 효과적으로 대처하면 불안을 줄이는 데 도움이 됩니다.

사람에 따라서는 너무 극단적으로 되어서 불법적인 살충제를 사용하거나 중독을 일으킬 수 있을 정도로 살충제를 너무 과도하게 사용하기도 합니다. 본 안내서에서 빈대를 안전하게 없애는 방법에 대해 소개해 드립니다.

## 빈대의 집안 서식 예방

빈대는 중고 가구, 여행용 가방, 의류 등에 붙어, 그리고 파이프나 배선을 따라 집으로 들어올 수 있습니다.

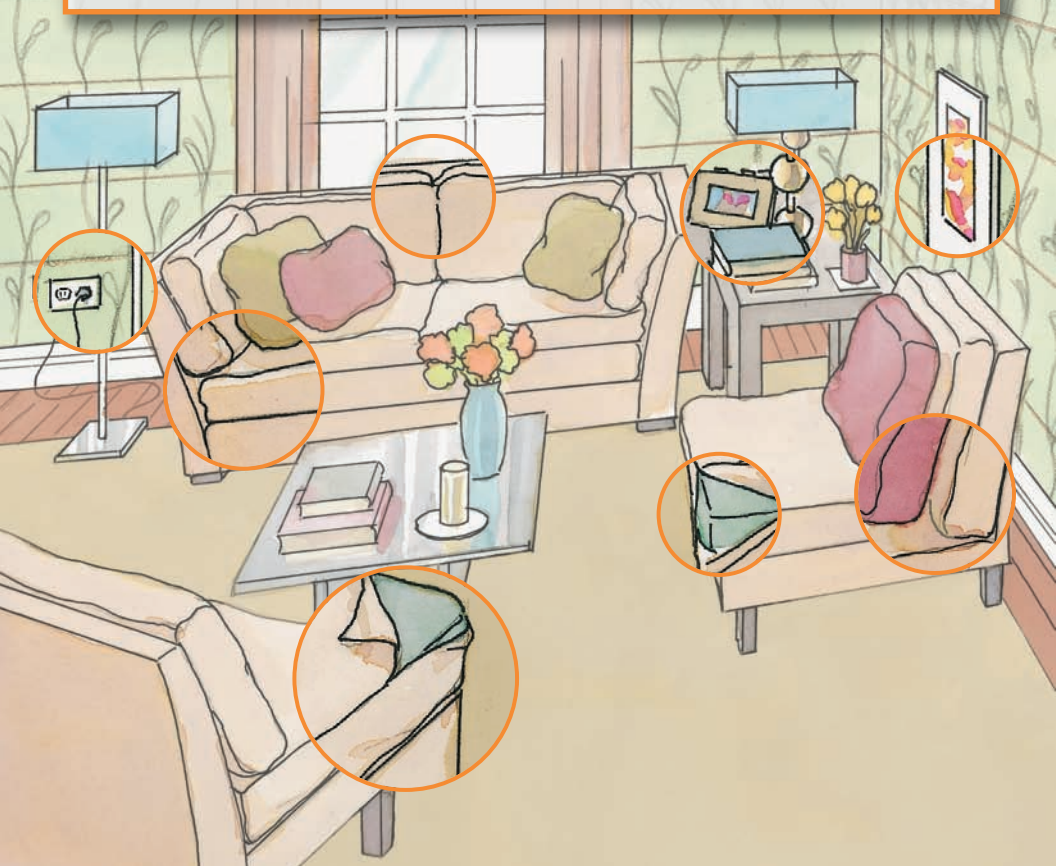
- 길에서 발견한 침대 프레임, 매트리스, 박스 스프링, 천을 씌운 가구 등은 절대 집안으로 들여오지 마십시오.
- 모든 중고 또는 임대 가구는 빈대가 있는지 확인하십시오.
- 여행 중일 때에는, 침대와 가구를 검사하십시오. 트렁크는 바닥과 침대가 아닌 곳에 두고, 떠나기 전에 검사하십시오.
- 주위에 빈대가 있었다는 의심이 들면, 즉시 옷을 뜨거운 물에 빨아 말리거나 세탁이 가능해질 때까지 비닐백에 넣어 봉한 채로 보관하십시오.
- 빈대가 없더라도 금간 곳과 틈새는 밀봉하십시오. 이렇게 하면 빈대와 다른 해충이 들어오지 못하도록 하는 데 도움이 됩니다.





## 빈대 검사

빈대, 혈흔, 배설물, 알 등을 찾아보십시오 (손전등과 돋보기가 도움이 됩니다). 잠을 자거나 앉는 곳 주변으로 10-20피트 정도 되는 구역에서 찾아보기 시작하십시오. 이것이 빈대가 보통 돌아다니는 거리입니다. 빈대의 흔적이 발견되는 모든 방과 장소를 기록해 두십시오. 이 기록을 병충해 통제 전문가에게 알려주십시오.



### 매트리스, 박스 스프링, 침대 프레임, 이불 확인

- 매트리스와 박스 스프링 커버의 위 아래 이음매, 솔장식, 터진 곳 등을 확인하십시오.
- 침대 밑쪽과 침대 프레임 및 머리맡 나무장식판을 따라 살펴보십시오.

### 침실 가구, 바닥재, 굽도리널, 창틀, 문틀의 금간 곳과 틈새 확인

- 손전등을 사용하여 가구, 창틀, 문틀에 금간 곳과 틈새가 있는지 검사하십시오.
- 퍼티 나이프, 오래된 교통카드나 트럼프를 금간 곳과 틈새 속으로 밀어넣었다가 빼서 빈대를 나오게 하십시오. 낮은 강도의 프

거운 헤어드라이기 바람도 효과가 있습니다. 빈대가 산 채로 나오면, 키친 타월로 눌러 죽인 다음 건물 밖에 내다버립니다.

- 가구에서 서랍을 모두 뺀 다음 안, 위쪽, 밑쪽, 연결 부분, 그리고 나사 구멍까지 확인하십시오.



### 벽과 벽에 거는 장식품 확인

- 천을 씌운 가구와 프레임의 쿠션에서 지퍼, 이음매, 술장식 등을 열거나 떼어내고 확인하십시오.
- 가느다란 도구를 사용하여, 그림, 포스터, 사진, 거울 등을 확인하십시오.
- 회벽에 균열이 생겼는지, 벽지가 벗겨진 부분이 있는지 확인하십시오.
- 전기 콘센트와 전등 스위치의 판을 검사하십시오 (육안으로만 검사합니다. 전선이 있는 부분에는 아무 것도 집어넣어서는 안됩니다). 전화, 시계, 화재 탐지기, 장난감 등을 살펴보세요.

## 빈대 퇴치

빈대가 있는 것을 부끄러워 하실 필요는 없습니다. 빈대는 누구에게나 생길 수 있습니다. 집주인과 이웃들에게 알리십시오. 모두가 더 빨리 대처할수록, 모두의 성공률이 더 높아집니다.

### 병충해 관리회사 선정 및 협력

빈대가 만연하는 경우, 보통 “구제업체” 라고도 하는 잘 훈련되고 자격증을 소지한 병충해 관리 전문가의 서비스가 필요합니다. 집주인이 빈대 문제에 신속하게 대처하지 않는 경우 세입자는 311로 전화하여 주택보전개발국 (Department of Housing Preservation and Development)에 불만사항을 접수할 수 있으며, 직접 전문가를 고용할 수도 있습니다.

뉴욕시 지역에는 병충해 관리회사와 자격증을 소지한 병충해 전문가들이 많이 있습니다. 모두가 빈대를 통제하는 훈련을 받은 것은 아닙니다. 빈대를 없애려면, 올바른 회사를 선정해야 합니다. 무엇을 해야 하는지에 대해 분명히 하고, 진행 과정 및 성과를 감시하십시오.

### 좋은 전문가를 선정하는 방법...

- 믿을 만한 소개, 명부, 전문 협회 등을 통해 회사를 찾아내고, 그 회사가 인가를 받았는지 [www.dec.ny.gov](http://www.dec.ny.gov)에서 확인하십시오.
- 선정하기 전에 회사 몇 군데와 인터뷰를 하십시오. 훈련받은 이력과 빈대 통제 방법에 대해 물어보십시오. 본 안내서에 설명된 절차를 따르는지 확인하십시오.
- 서비스 계획과 비용에 대해 합의하십시오. 최소한 두 번의 처치 방문과 빈대가 완전히 제거되었는지 확인하기 위한 세번째 후속 점검 방문을 예상하십시오. 빈대 만연 상태가 심각한 아파트의 경우 빈대를 제거하기 위해 이보다 더 여러 번 방문해야 할 수도 있습니다.

### 좋은 회사라면 해야 할 일...

- 견적을 내거나 살충제 도포를 시작하기 전에 현장 검사.
- 서면 검사 보고서 제공 및 처치 준비방법 및 추후 예방법에 대한 행동 계획 제공.
- 균일요금 적용이 아닌 검사 결과에 따른 견적 제시. 가장 싼 서비스가 최고의 서비스가 되는 경우는 드뭅니다.
- 업무가 완료될 때까지 자주 방문.
- 자격을 갖추고, 잘 훈련된 병충해 관리 전문가 고용.
- 빈대 예방법에 대해 교육.
- 빈대가 완전히 제거될 때까지 고객과 협력하여 작업 진행.
- 고객을 존중하며 상대.



## 살충제 사용 방법

빈대가 만연하는 경우, 보통 살충제 사용이 필요합니다. 빈대용 살충제는 전문가만이 살포할 수 있습니다. 분무기와 벌레 폭탄은 빈대에 대해서는 효과적이지 않습니다.

전문가에게 다음을 요청하십시오.

- 효과가 있을, 빈대용이라는 라벨이 붙은 최소한도로 유독한 살충제를 사용할 것.
- 제품 라벨에 표시된 모든 지시사항과 경고에 따를 것.
- 처치를 한 방에 언제쯤 다시 들어가는 것이 안전한지 말해줄 것.
- 매트리스나 소파 위에는 스프레이를 절대 뿌리지 말고, 필요한 경우, 그 이음매 부분에만 소량의 살충제를 사용할 것.

**살충제에 노출된 경우 이를 보고하려고 하거나 이에 대해 질문이 있으시면, 하루 24시간 독극물 통제 센터 (Poison Control Center)로 전화하십시오.**

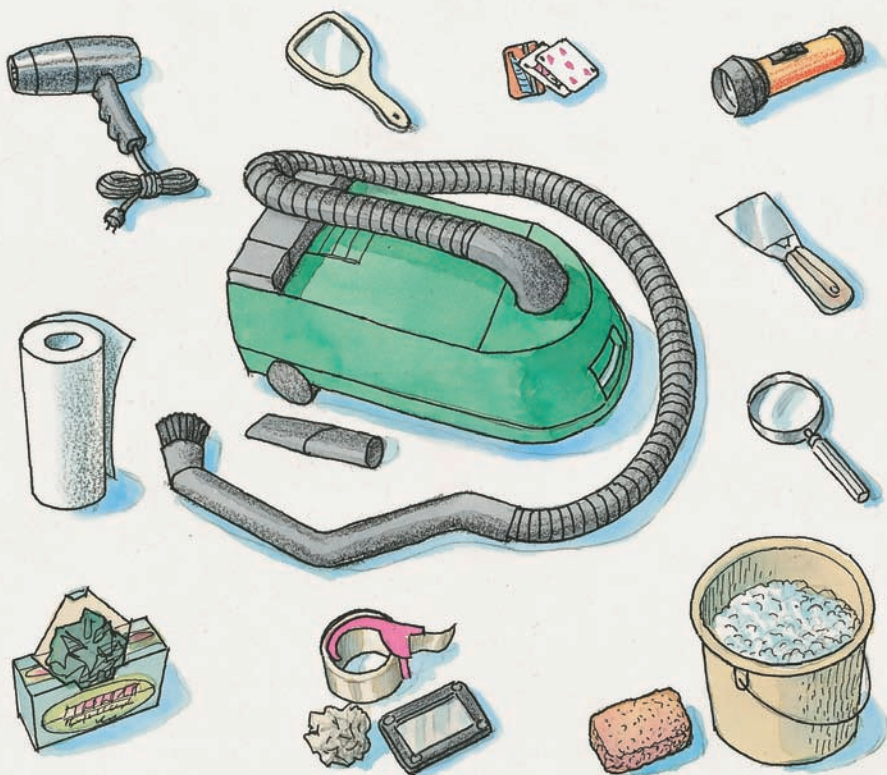
- 영어 사용자용 전화번호: (212) POISONS (764-7667)
- 스페인어 사용자용 전화번호: (212) VENENOS (836-3667)

**살충제에 대한 더 자세한 정보는 국립 살충제 정보 센터 (National Pesticide Information Center), (800) 858-7378로 전화하십시오.**

## 전문가의 작업을 돕기 위해 할 수 있는 것

모든 사람이 빈대를 확인하고 검사하는 방법을 배워야 합니다. 청소 및 소독은 빈대를 줄이거나 빈대의 확산을 막는 데 도움이 되지만, 빈대를 완전히 제거하지는 못할 수도 있습니다.

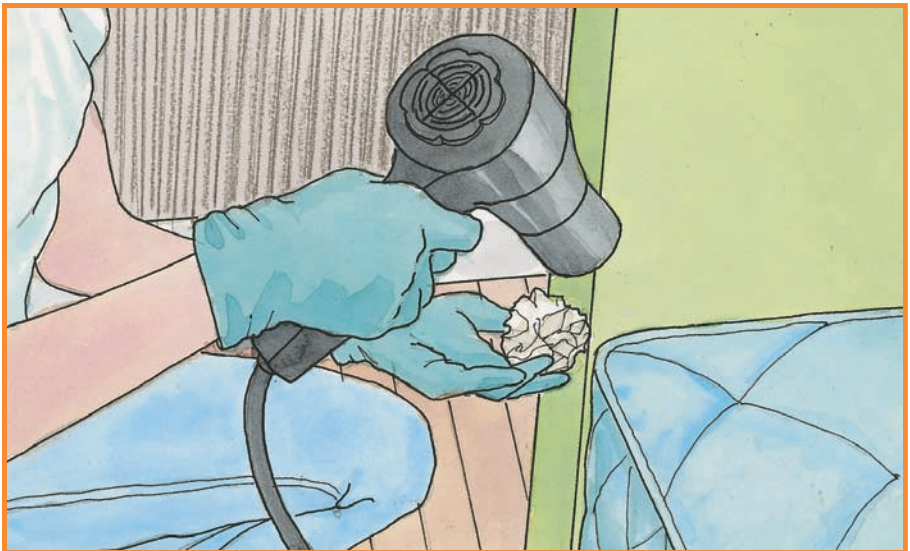
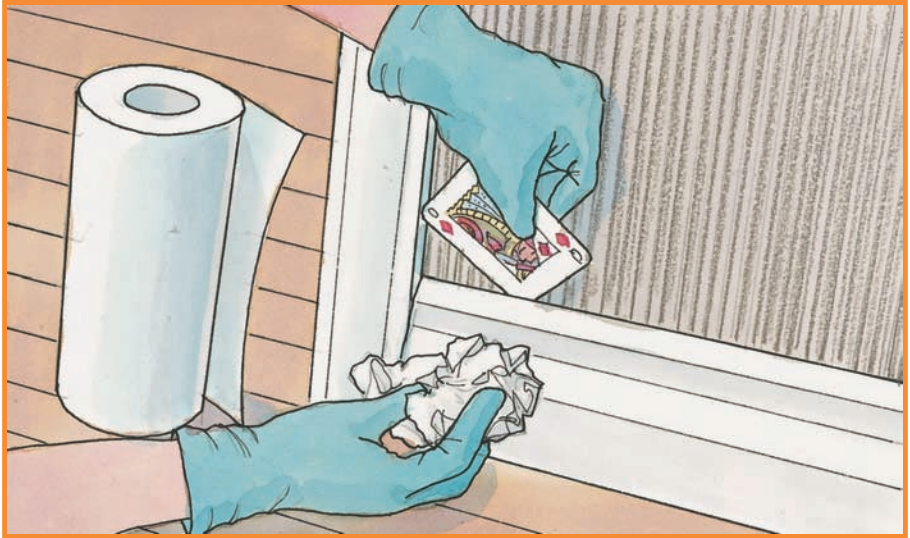
## 사용할 수 있는 도구



- 밝은 손전등
- 작은 거울 (손잡이가 있으면 이상적이며, 철물점에서 구할 수 있음)
- 돋보기
- 헤어드라이기
- 키친타월
- 틈새 흡입구, 솔, 넉넉한 쓰레기 봉투를 갖춘 진공청소기
- 틈새에 사용하는 도구로 퍼티 나이프, 트럼프, 또는 교통카드
- 쓰레기 봉투
- 포장용 비닐테이프, 바퀴벌레용 끈끈이 또는 쥐 끈끈이
- 비눗물 한 양동지와 스폰지

## 빈대 잡기와 박멸

- 퍼티 나이프나 오래된 교통카드, 트럼프, 또는 낮은 강도의 뜨거운 헤어드라이기 바람으로 금간 곳 및 틈새에서 빈대가 나오도록 만듭니다. 끈적끈적한 포장용 테이프로 빈대를 잡거나 키친타월로 눌러 죽입니다. 헤어드라이기의 열이 30초간 지속적으로 닿으면 빈대가 죽게 됩니다.



## 청소 및 소독

- 잡동사니를 제거하여 빈대가 숨을 수 있는 곳을 줄입니다. 빈대가 있는지 모든 물품들을 확인한 후, 집에서 빈대가 완전히 제거될 때까지 꼭 필요하지 않은 것들은 창고에 보관하는 것도 고려해 보십시오. 원 상태로 돌려놓기 전에 다시 한 번 모든 물품들을 확인하십시오.



- 뜨거운 비눗물로 죽은 벌레, 혈흔, 알, 배설물 등을 닦아냅니다.

- 빈대의 흔적이 보이는 모든 물품들은 뜨거운 물(140°F)로 닦고, 최고 강도로 최소 20분간 건조시킵니다. 빈대가 있다고 의심되는 기타 깨끗한 물품들은 뜨거운 드라이기 바람에 최소 20분간 놓아두어야 빈대가 죽습니다. 건조한 후, 빈대를 완전히 제거했다는 확신이 들 때까지, 물품들을 밀봉한 비닐백에 넣어 보관하십시오.



- 카펫, 바닥, 침대 프레임, 가구, 금간 곳 및 틈새는 솔과 틈새 흡입기를 사용하여 매일 진공청소기로 청소해 주십시오. 매번 사용한 후 집 밖에서 진공청소기를 비우거나 쓰레기 봉투를 폐기하십시오.



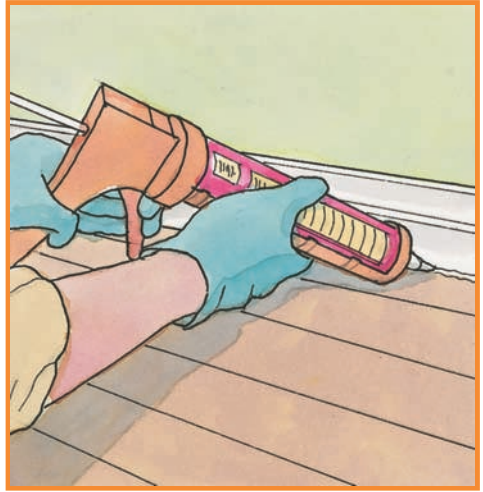
- 빈대가 있는 매트리스와 박스 스프링은 “알레르겐 있음(allergen rated)”, “집먼지 진드기(for dust mites)”, 또는 “빈대(for bed bugs)” 라고 라벨을 붙인 덮개 안에 최소 1년간 넣어두십시오. 터진 부분이나 열린 부분이 있는지 주기적으로 확인하고 테이프로 봉해줍니다.





## 금간 곳과 틈새 밀봉

- 회벽의 금간 곳은 수리하고, 헐거워진 벽지는 수리하거나 제거하며, 전등 스위치 덮개는 단단히 조여줍니다.
- 틈새와 굽도리널의 접합부분, 선반이나 캐비닛의 틈새를 밀봉하십시오.



## 빈대가 있는 물품 제거

- 보통, 빈대가 있다는 첫번째 징후가 나타날 때 가구나 침구류를 제거할 필요는 없습니다. 세척하고 봉해서 보관하면 괜찮을 때가 많습니다.
- 박스 스프링을 다 덮을 수 없다면 빈대가 심하게 틀끓는 경우에는 폐기할 수밖에 없습니다.



- 버려야 하는 물품들은 비닐 시트(수축성/펠릿 포장물)를 사용하거나 비닐백에 안전하게 넣어야 합니다. “빈대가 있음 (infested with bed bugs)” 이라고 쓴 라벨을 붙이십시오.

## 집주인과 건물 관리자가 할 수 있는 것

- 세입자에게 빈대에 대한 정보를 제공하십시오. 본 안내서를 공유합니다.

- 빈대 문제가 있음을 알게 되면 즉시 신고하도록 모두에게 권장하십시오.

- 세입자에게 통보하고, 빈대가 있는 것이 발견된 아파트의 양쪽 옆과 위, 아래층 모두를 검사 받도록 합니다.

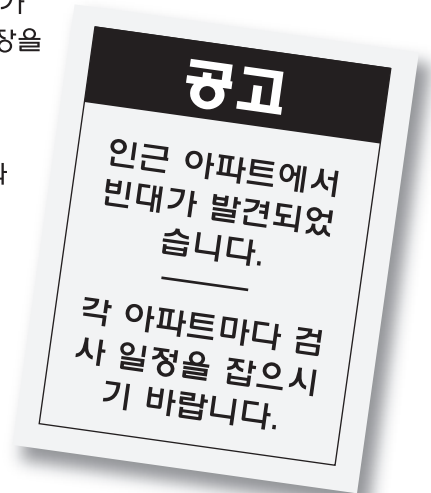


- 병충해 관리 전문가를 고용하여 빈대를 처치합니다. 단 한 번의 방문으로 빈대가 모두 통제될 수 있다는 비현실적인 주장을 하는 회사는 주의하십시오.

- 세입자가 가구를 직접 옮길 수 없거나 잡동사니를 제거하는 데 도움이 필요하면 세입자를 도와줍니다.

- 살충제를 사용할 예정이라는 것을 미리 공고합니다.

- 세입자가 이사를 나가면 새 세입자가 들어오기 전에 검사를 하고, 필요한 경우, 임대를 하기 전에 처치를 하여 빈대나 기타 해충이 없도록 합니다.



## 더 자세한 정보가 필요하세요?

본 안내서가 더 필요하시면, 311로 전화하셔서 “안전한 빈대 예방 및 퇴치(Preventing and Getting Rid of Bed Bugs Safely)” 자료를 요청하십시오.

빈대 및 기타 해충에 대한 더 자세한 정보는 <http://nyc.gov/health>에서 보실 수 있습니다.

살충제에 노출된 경우 이를 보고하려고 하거나 이에 대해 질문이 있으시면, 뉴욕시 독극물 통제 센터(New York City Poison Control Center), (212) Poisons로 전화하십시오.



건강한 가정 안내서



## 빈대에 관한 핵심 사항

- 빈대가 있다는 징후를 알아내는 법을 배우시다.
- 더러운 생활 환경 때문에 빈대가 생기는 것은 아니지만 청소하고 잡종사니를 제거하면 빈대를 통제하는 데 도움이 될 수 있습니다.
- 빈대는 누구에게나 생길 수 있습니다. 빈대를 발견하면 즉시 도움을 청하십시오.
- 금간 곳과 작은 구멍을 봉하면 숨을 만한 장소를 줄이고 빈대가 아파트 사이에서 기어다니지 못하도록 예방하는 데 도움이 됩니다.
- 이웃, 집주인, 병충해 관리업체와 협조하십시오. 빈대 제거에는 모두가 참여해야 합니다.
- 병충해 통제를 위해 살충제 폭탄이나 분무기를 사용하지 마십시오. 상황을 더 악화시킬 수 있습니다.
- 어렵지만 빈대를 제거하는 것이 불가능하지는 않습니다. 본 안내서의 내용이 도움이 될 것입니다.



Michael R. Bloomberg  
시장

Department of  
Health & Mental  
Hygiene  
보건 및 정신위생국

Thomas Farley, M.D., M.P.H.  
국장

Department of  
Housing Preservation  
& Development  
주택보전개발국

Rafael E. Cestero  
국장



가정용 건강학교  
안전하게