



জামাইকা -

হিলসাইড কুইন্স

বাণিজ্যিক এলাকার চাহিদা মূল্যায়ন



NYC
Small Business
Services

careers
businesses
neighborhoods

-এর
অংশীদারিত্বে

Bangladeshi Humanitarian and Leadership
Outreach (BHALO)



জ্যামাইকা-হিলসাইড সম্পর্কে

পটভূমি

Avenue NYC হলো একটি প্রতিযোগিতামূলক অনুদান প্রোগ্রাম যা নিউ ইয়র্ক সিটি ডিপার্টমেন্ট অব স্মল বিজনেস সার্ভিসেসের (Department of Small Business Services, SBS) দ্বারা তৈরি করা হয়েছে। এটি কমিউনিটি-ভিত্তিক উন্নয়ন সংস্থাগুলিকে বাণিজ্যিক পুনরুজ্জীবিতকরণ উদ্যোগ কার্যকর করার জন্য তহবিল প্রদান করে এবং তাদের সক্ষমতা তৈরি করে। Avenue NYC-কে মুক্তরাষ্ট্রের হাউজিং অ্যান্ড আরবান ডেভেলপমেন্ট ডিপার্টমেন্টের কমিউনিটি ডেভেলপমেন্ট ব্লক গ্র্যান্ট (Community Development Block Grant, CDBG) প্রোগ্রাম দ্বারা অর্থায়ন করা হয়, যা নিম্ন ও মাঝারি আয়ের এলাকাগুলিতে বিনিয়োগের লক্ষ্য রাখে।

Avenue NYC বাণিজ্যিক পুনরুজ্জীবিতকরণ অনুদানগুলি অংশীদার সংস্থাগুলির সক্ষমতা বৃদ্ধির লক্ষ্যে বহু-বছরের প্রতিশ্রুতি প্রদান করে, যাতে তারা এলাকার চাহিদাগুলি আরও ভালোভাবে বুঝতে পারে, প্রভাবশালী প্রোগ্রাম তৈরি করতে পারে এবং অন্তত তিন বছরের জন্য কমিউনিটিতে তাদের কাজ বজায় রাখতে পারে।

বাণিজ্যিক এলাকার চাহিদা মূল্যায়ন (Commercial District Needs Assessment, CDNA) একটি এলাকার বর্তমান ব্যবসায়িক চিত্র এবং ক্রেতাদের বৈশিষ্ট্য তুলে ধরে।

এই CDNA-তে জ্যামাইকা-হিলসাইড-এর হিলসাইড অ্যাভিনিউ এবং জ্যামাইকা অ্যাভিনিউ বাণিজ্যিক করিডোরগুলিকে তুলে ধরা হয়েছে এবং এটি সেপ্টেম্বর 2024 থেকে জুন 2025-এর মধ্যে BHALO-এর সাথে অংশীদারিত্বে পরিচালিত হয়েছিল।

এই মূল্যায়নের মাধ্যমে চিহ্নিত করা প্রধান সমস্যা এবং সুযোগগুলি SBS-সমর্থিত স্থানীয় বিনিয়োগকে অগ্রাধিকার দিতে সাহায্য করবে এবং এলাকার জন্য একটি তথ্যমূলক ও বিপণন সংস্থান হিসাবে কাজ করবে।

এই রিপোর্টে যা আছে

এলাকার ব্যবসায়ী, ক্রেতা, কর্মী, সম্পত্তির মালিক এবং বাসিন্দাদের সাথে বিভিন্ন অংশীদারী সভা ও 280-টিরও বেশি সাক্ষাৎ থেকে পাড়ার বর্তমান অবস্থা, ব্যবসার ডেটা এবং গুণগত চিত্র সংগ্রহ করা হয়েছে।

সরাসরি যান...

| | |
|--------------------------|-------|
| মূল পর্যবেক্ষণ | 4-5 |
| ব্যবসার তালিকা | 6 |
| ব্যবসায়ীরা যা বলেন | 7-8 |
| ব্যবসার ভবিষ্যৎ সম্ভাবনা | 9-10 |
| ক্রেতারা যা বলেন | 8, 10 |
| ভৌত পরিবেশ | 11 |
| ডেটা পরিসীমা | 12-15 |

পূর্ব কুইন্সের (Queens) ডাউনটাউন জ্যামাইকার (Downtown Jamaica) ঠিক পূর্ব দিকে, জ্যামাইকার হিলসাইড (Hillside) অংশে অবস্থিত হিলসাইড অ্যাভিনিউ এবং জ্যামাইকা অ্যাভিনিউ করিডোর দুটি হলো প্রধান বাণিজ্যিক কেন্দ্র। এখানে বিভিন্ন ধরনের খুচরা ও শিল্প ব্যবসা প্রতিষ্ঠান রয়েছে। অনেক অভিবাসীর মালিকানাধীন রেস্টোরাঁ, ডাক্তারের অফিস, আর্থিক প্রতিষ্ঠান এবং খুচরা দোকান এই এলাকায় দক্ষিণ এশীয়, ক্যারিবীয় এবং লাতিন আমেরিকান কমিউনিটিগুলির শক্তিশালী উপস্থিতি তুলে ধরে। এই পাড়াটির উত্তরে জ্যামাইকা এস্টেটস (Jamaica Estates) ও হিলসউড (Holliswood), পশ্চিমে ডাউনটাউন জ্যামাইকা, দক্ষিণে সাউথ জ্যামাইকা (South Jamaica) ও হলিস (Hollis) এবং পশ্চিমে হলিস অবস্থিত।

জ্যামাইকা নামটি এই এলাকার প্রাক্তন লেনাপে (Lenape) অধিবাসীদের ভাষায় বিভার (beaver) অর্থাৎ “ইয়ামেকাহ (yamecah)” শব্দ থেকে এসেছে। জ্যামাইকা অ্যাভিনিউ একটি প্রাচীন পথের ওপর নির্মিত, যা নেটিভ আমেরিকান উপজাতিরা একে অপরের সঙ্গে দেখা করতে এবং পশুর চামড়া ও লোমের বিনিময়ে ওয়াশ্পাম বাণিজ্য করতে যাতায়াত করত। পূর্ববর্তী ডাচ উপনিবেশ স্থাপনকারীদের কাছ থেকে ব্রিটিশরা এই ভূমির নিয়ন্ত্রণ নেওয়ার পর, 1683 সালে জ্যামাইকাকে নতুন প্রতিষ্ঠিত কুইন্স কাউন্টি (Queens County)-র সদর দপ্তর করা হয়। 1700 এবং 1800-এর দশকে এই এলাকাটি, বিশেষ করে কৃষিপণ্যের একটি গুরুত্বপূর্ণ কেন্দ্র হিসেবে পরিচিত ছিল এবং 1834 সালে ডাউনটাউন ব্রুকলিন (Brooklyn) থেকে ব্রুকলিন ও জ্যামাইকা রেলপথ এখানে পৌঁছায়। পরিবহণ ব্যবস্থার আরও উন্নতির মধ্যে ছিল 1886 সালে জ্যামাইকা অ্যাভিনিউ-তে নিউ ইয়র্কের প্রথম বৈদ্যুতিক স্ট্রিটকার লাইন স্থাপন।

ডাউনটাউন জ্যামাইকার উন্নয়ন শুরু হয় 20 শতকের গোড়ার দিকে, যখন উঁচু রেললাইন সম্প্রসারণ হয় এবং লং আইল্যান্ড (Long Island) রেল রোডের জ্যামাইকা স্টেশন নির্মাণ সম্পূর্ণ হয়। 1920 থেকে 1940 সালের মধ্যে, ডাউনটাউন জ্যামাইকার বাণিজ্যিক কার্যকলাপ উল্লেখযোগ্যভাবে প্রসারিত হয় এবং এতে বিখ্যাত ডিপার্টমেন্টাল স্টোর, সুপারমার্কেট এবং থিয়েটার অন্তর্ভুক্ত হয়। এই বাণিজ্যিক প্রবৃদ্ধির পর আশেপাশের আবাসিক এলাকার উন্নয়ন হয়, যার মধ্যে 1907 সালে জ্যামাইকা এস্টেটস এবং 1920-এর দশকে হিলসউড নির্মিত হয়। নতুন শহরতলীর আবাসিক এলাকা এবং 1950 সালে 179তম স্ট্রিট ও হিলসাইড অ্যাভিনিউ পর্যন্ত F train-এর সম্প্রসারণের সাথে সাথে ডাউনটাউন জ্যামাইকা থেকে জ্যামাইকা ও হিলসাইড অ্যাভিনিউ বরাবর বাণিজ্যিক কার্যকলাপ পূর্ব দিকে প্রসারিত হতে থাকে। 1960-এর দশকের শেষের দিক থেকে জ্যামাইকায় শ্বেতাঙ্গ বাসিন্দারা এলাকা ছেড়ে চলে যেতে শুরু করে এবং এখানে বিনিয়োগ কমে যায়, কিন্তু অভিবাসীদের নতুন আগমন এই এলাকাকে পুনরুজ্জীবিত করে একটি ব্যস্ত অর্থনৈতিক কেন্দ্র হিসেবে টিকিয়ে রাখে। 1990-এর দশক থেকে, এই এলাকাটি পুনঃঅঞ্চলীকরণ, অর্থনৈতিক উন্নয়ন এবং নগর পুনর্নবীকরণের বিভিন্ন ধাপের মধ্যে দিয়ে গেছে।

হিলসাইড অ্যাভিনিউ একটি বিশাল বাংলাদেশী কমিউনিটির আবাসস্থল এবং এটি মূলত স্থানীয় বাসিন্দা ও যাত্রীদের টেক-আউট রেস্টোরাঁ এবং পেশাদার, চিকিৎসা ও সুস্থতা পরিষেবা প্রদান করে। ডাউনটাউন জ্যামাইকা থেকে পূর্ব দিকে প্রসারিত হওয়ার সাথে সাথে জ্যামাইকা অ্যাভিনিউ-এর বাণিজ্যিক কার্যকলাপ আরও বেশি শিল্প ও অটোমোবাইল-ভিত্তিক হয়ে ওঠে, তবে ডাউনটাউন কেন্দ্রের কাছাকাছি একই ধরনের পরিষেবা পাওয়া যায়।

এলাকার জনসংখ্যা

পৃষ্ঠা 12-এ আরও দেখুন

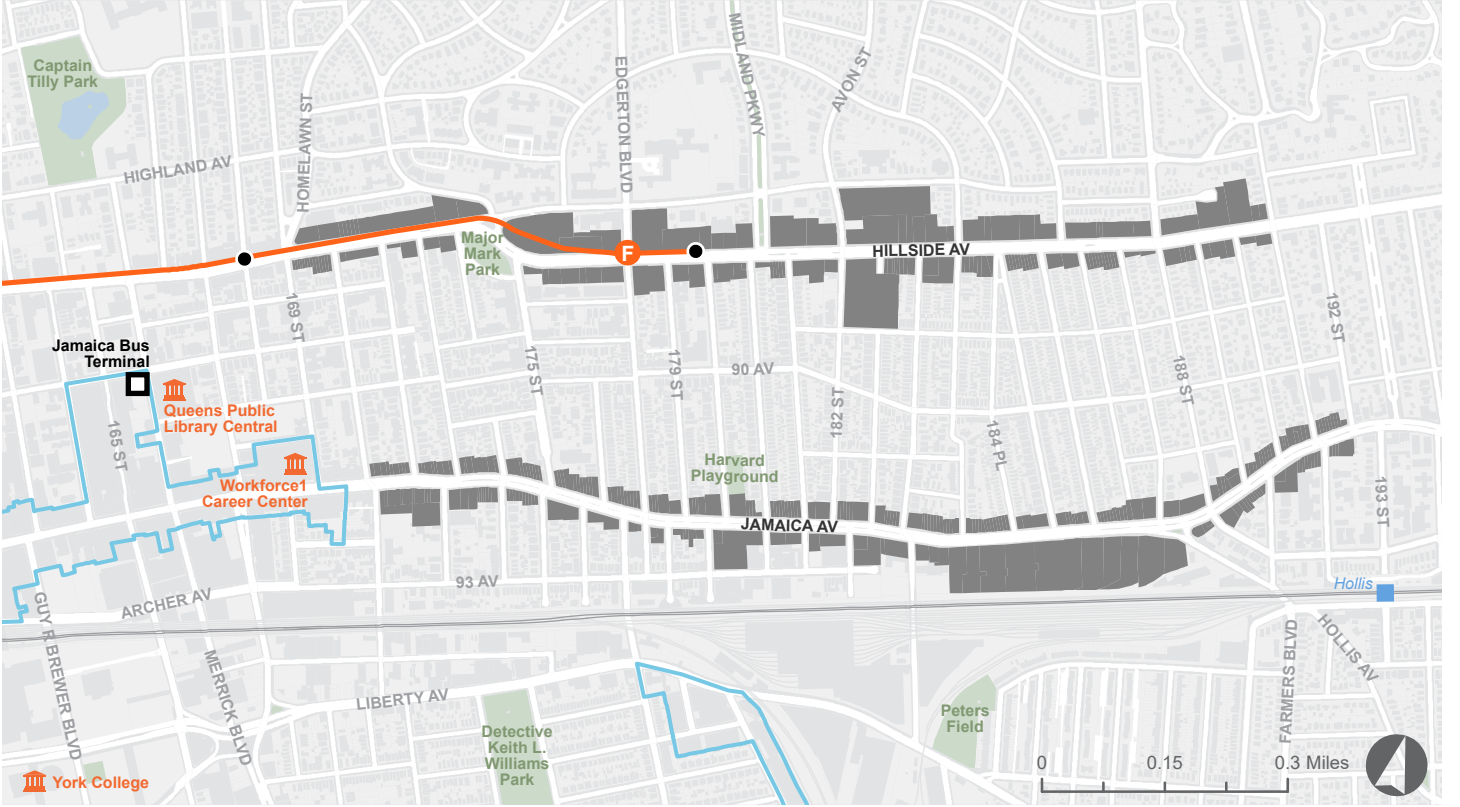
জ্যামাইকা এবং হিলসাইড অ্যাভিনিউ-এর আশেপাশের এলাকায় 61,913 জন মানুষ বাস করেন। 42% এশীয়, যাদের মধ্যে বৃহত্তম উপগোষ্ঠী হলো বাংলাদেশী (44%) এবং ভারতীয় (30%)। এলাকার বাসিন্দাদের মধ্যে 23% কৃষ্ণাঙ্গ, 17% হিস্প্যানিক (প্রধানত পুয়ের্তো রিকান, ডোমিনিকান, গুয়াতেমালান, কলম্বিয়ান এবং ইকুয়েডরিয়ান) এবং 7% শ্বেতাঙ্গ। সিটিব্যাপী 37%-এর তুলনায় এখানকার 59% বাসিন্দা বিদেশে জন্মগ্রহণকারী। কুইন্সের \$84,961 এবং সিটিব্যাপী \$79,713-এর তুলনায় এখানকার পরিবারের মধ্যম আয় \$73,381। এলাকার শহরতলীর মতো পরিবেশকে প্রতিফলিত করে, সিটিব্যাপী 33%-এর তুলনায় এখানকার 43% বাড়ি মালিক-অধিকৃত।

ভবিষ্যৎ সুযোগ

পৃষ্ঠা 5-এ আরও দেখুন

নিউ ইয়র্ক সিটি ডিপার্টমেন্ট অব সিটি প্ল্যানিং (Department of City Planning)-এর জ্যামাইকা এলাকা পরিকল্পনা (Jamaica Neighborhood Plan) আগামী 15 বছরে এই পাড়ায় 12,000-এরও বেশি নতুন বাড়ি তৈরি করবে বলে আশা করা হচ্ছে। দোকানের সামনের অংশের উন্নত ডিজাইন, রাস্তার পারিপার্শ্বিক অবস্থার উন্নতি, জননিরাপত্তা বৃদ্ধি এবং জনসাধারণের জন্য ব্যবহৃত স্থানের উন্নত ব্যবস্থাপনার পাশাপাশি প্রত্যাশিত জনসংখ্যা বৃদ্ধি, এই সবই একটি আরও আকর্ষণীয় এবং সমৃদ্ধ ব্যবসায়িক পরিবেশ তৈরি করতে সাহায্য করতে পারে। ব্যবসায়িক সহায়তা কার্যক্রমের সম্প্রসারণ এবং স্থানীয় অংশীদারিত্বকে শক্তিশালী করা এই এলাকার অর্থনৈতিক প্রাণশক্তিকে আরও বাড়িয়ে তুলবে। জোনিং পরিবর্তনের বাইরে, জ্যামাইকা এলাকা পরিকল্পনার মধ্যে পরিকাঠামো, যাতায়াতের সুবিধা, উন্মুক্ত স্থান এবং আরও অনেক কিছু উন্নত করার জন্য কৌশলগত বিনিয়োগও অন্তর্ভুক্ত থাকবে।

জ্যামাইকা-হিলসাইড



▲ আকর্ষণীয় স্থান

■ মূল্যায়িত বাণিজ্যিক করিডোর

□ বাস টার্মিনাল

■ Long Island Rail Road Station

■ পার্ক ও পাবলিক স্পেস

□ বিজনেস ইমপ্রুভমেন্ট ডিস্ট্রিক্ট

■ পাবলিক ফ্যাসিলিটি

ব্যবসায়ী ও ব্যবসায়িক গোষ্ঠী

Bangladeshi American Business Society of Hillside Avenue (BABSHA)

Bangladeshi Humanitarian and Leadership Outreach (BHALO)

Downtown Jamaica Partnership

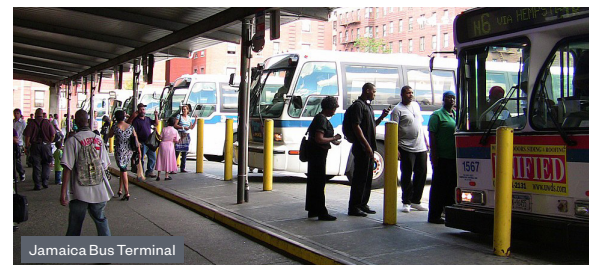
Greater Jamaica Development Corporation

Jamaica Community Partnership

Jamaica Senior Center

Project New Yorker

▲ উল্লেখযোগ্য স্থান



মূল পর্যবেক্ষণ ও সুযোগ

শক্তিশালী দিক

- ▶ হিলসাইড এবং জ্যামাইকা অ্যাভিনিউ-এর বাণিজ্যিক করিডোরগুলিতে বিভিন্ন ধরনের ব্যবসা রয়েছে, যার মধ্যে রয়েছে ডাক্তারের অফিস, রেস্তোরাঁ, কফি শপ এবং খুচরা দোকান; অনেক ব্যবসাই বিভিন্ন সাংস্কৃতিক কমিউনিটির মধ্যে নির্দিষ্ট বাজারকে পরিষেবা দেয় এবং স্থানীয় বাসিন্দাদের জন্য বিশেষ পণ্য ও পরিষেবা প্রদান করে
- ▶ প্রধান ট্রানজিট হাবগুলির কাছাকাছি হওয়ায় বাণিজ্যিক করিডোরগুলি নিয়মিত পথচারীদের আনাগোনা থেকে উপকৃত হয়; E, F, এবং J সাবওয়ে লাইন, LIRR, JFK AirTrain, একাধিক MTA এবং NICE বাস রুটের উপস্থিতি এবং কাছাকাছি প্রধান সড়কপথগুলি এই এলাকাটিকে একটি গুরুত্বপূর্ণ বাণিজ্যিক এবং যাতায়াতের কেন্দ্র করে তুলেছে

- ▶ অনেক দোকানের সামনের অংশে স্পষ্ট সাইনবোর্ড, যথাযথ আলো এবং ভালোভাবে রক্ষণাবেক্ষণ করা সম্মুখভাগ রয়েছে, যা একটি আকর্ষণীয় বাণিজ্যিক এলাকা তৈরিতে অবদান রাখে; কিছু ব্যবসা একাধিক দোকানের সামনের অংশ জুড়ে বিস্তৃত, প্রতিষ্ঠানকে দৃশ্যমান করে এবং সহজলভ্য করে তোলে
- ▶ কিছু ব্লকে বেঞ্চ, গাছের বেঁটনী এবং পথচারী-বান্ধব ফুটপাথ রয়েছে, যা ক্রেতা ও যাত্রীদের জন্য এটিকে আরও সহজলভ্য করে তোলে এবং করিডোরের হাঁটার সামগ্রিক পরিবেশকে উন্নত করে
- ▶ ব্যবসায়ী সমিতি এবং স্থানীয় উন্নয়ন সংস্থাগুলি নেটওয়ার্কিংয়ের সুযোগ, অনুদান এবং সহায়তামূলক প্রচেষ্টার মাধ্যমে ক্ষুদ্র ব্যবসাপুলিকে সমর্থন করে; অনেক ব্যবসা তাদের গ্রাহকদের সাথে সরাসরি যুক্ত থাকে, যা ক্রেতাকে বারবার ফিরিয়ে আনে

চ্যালেঞ্জসমূহ

- ▶ বেশ কিছু দোকানের সামনের অংশ খালি বা নির্মাণাধীন রয়েছে, বিশেষ করে হিলসাইড অ্যাভিনিউ-এর কিছু অংশে, যা বাণিজ্যিক কার্যকলাপে শূন্যতা তৈরি করে, পথচারীদের চলাচল কমিয়ে দেয় এবং কিছু এলাকাকে অনুন্নত বলে মনে হয়
- ▶ যদিও অনেক ব্যবসা দোকানের সামনের অংশ পরিষ্কার রাখে, কিছু খালি ভবনে দৃশ্যমান গ্রাফিতি এবং অবহেলিত সাইনবোর্ড রয়েছে, যা রাস্তার পারিপার্শ্বিক অবস্থার সামগ্রিক মান কমিয়ে দেয়; কিছু ক্ষেত্রে, ছাউনি এবং জানালা পুরানো বা অপরিচ্ছন্ন দেখায়, যা এলাকার দৃশ্যগত আবেদনকে প্রভাবিত করে।

- ▶ কিছু ব্লকে রাস্তার আসবাবপত্র যেমন বেঞ্চ, ময়লা ফেলার বুড়ি এবং সাইকেল রাখার স্ট্যান্ডের অভাব রয়েছে, যা পথচারীদের সামগ্রিক অভিজ্ঞতা উন্নত করতে পারত; উপরন্তু, কিছু ফুটপাথে দৃশ্যমান ফাটল এবং অসমতল রয়েছে, যা চলাফেরার ক্ষেত্রে উদ্বেগের কারণ
- ▶ কিছু নির্দিষ্ট এলাকায়, বিশেষ করে যেখানে বেশি মানুষের চলাচল, সেখানে আবর্জনা ছড়িয়ে ছিটিয়ে থাকতে দেখা যায় এবং ময়লার বুড়ি উপচে পড়তে দেখা যায়; পর্যাপ্ত আবর্জনার পাত্রের অভাব বর্জ্য জমা হতে সাহায্য করে, যা পরিচ্ছন্নতা এবং এলাকার ধারণা উভয়কেই প্রভাবিত করে





Captain Tilly Park



BHALO Mural



179 Street Station



Hillside Avenue

সুযোগ

- ▶ খালি দোকানের সামনের অংশগুলিকে সক্রিয় করতে এবং বাণিজ্যিক কার্যকলাপ বাড়াতে পপ-আপ শপ, অস্থায়ী বিক্রেতা বা কমিউনিটি বাজারকে উৎসাহিত করা
- ▶ খালি দোকানের সামনের অংশে নতুন ব্যবসা আকৃষ্ট করতে এবং উদীয়মান উদ্যোক্তাদের বৃদ্ধিতে সহায়তা করার জন্য সম্পত্তির মালিকদের সাথে অংশীদারিত্ব করা
- ▶ করিডোরের দৃশ্যমান আবেদন বাড়াতে দোকানের গেট এবং অব্যবহৃত সম্মুখভাগে ম্যুরাল এবং পাবলিক আর্ট প্রকল্প ডিজাইন করা
- ▶ একটি আরও আকর্ষণীয় পথচারী পরিবেশ তৈরি করতে এবং পথচারীদের চলাচল বাড়াতে বেঞ্চ, আলো এবং প্লান্টার সহ নতুন রাস্তা ও সুন্দর আসবাবপত্র স্থাপন করা
- ▶ করিডোর বরাবর আরও সুসংগত চেহারা তৈরি করতে দোকানের সামনের অংশের সাইনবোর্ডের সামঞ্জস্য বাড়ানোর জন্য ব্যবসায়ীদের সাথে কাজ করা
- ▶ আবর্জনা ফেলার সমস্যা কমাতে কমিউনিটির সৌন্দর্যবর্ধন এবং শিক্ষা প্রচারণা, রাস্তার পারিপার্শ্বিক অবস্থা পরিষ্কার রাখার প্রোগ্রাম চালু করা এবং অতিরিক্ত ময়লার বুড়ি স্থাপন করা
- ▶ দোকানের সামনের অংশ পরিষ্কার এবং সুসংহত রাখতে একটি "অ্যাডপ্ট-এ-ব্লক" প্রোগ্রামে অংশগ্রহণকে উৎসাহিত করার জন্য ব্যবসার মালিক এবং কমিউনিটির সদস্যদের জড়িত করা

- ▶ ব্যবসায়ীদের মধ্যে শক্তিশালী সহযোগিতা বাড়াতে ব্যবসায়ী সংগঠিত করার প্রচেষ্টা শুরু করা
- ▶ যেসব এলাকায় কম সক্রিয়তা, বিশেষ করে রাতে, সেখানে রাস্তার আলো এবং নিরাপত্তা টহল বাড়ানোর জন্য আইন প্রয়োগকারী সংস্থা এবং কমিউনিটি সংস্থাগুলির সাথে অংশীদারিত্ব স্থাপন করা
- ▶ দিনের সময়ের বাইরেও বাণিজ্যিক কার্যকলাপকে উৎসাহিত করতে একটি নাইট মার্কেট বা সন্ধ্যার ব্যবসায়িক প্রচার চালু করা
- ▶ বাসিন্দা এবং ব্যবসায়ীদের মধ্যে সামাজিক মিথস্ক্রিয়া এবং কমিউনিটির সম্পৃক্ততা বাড়াতে খোলা জায়গা, প্লাজা এবং অন্যান্য কমিউনিটি সমাবেশের স্থানগুলিতে পাবলিক ইভেন্ট আয়োজন করা

এর পরে কী?

এই মূল পর্যবেক্ষণ এবং সুযোগগুলিকে সমাধান করার জন্য, SBS দ্বারা অলাভজনক সংস্থাগুলিকে Avenue NYC থেকে অনুদান প্রদান করা হয়েছে।

আরও তথ্যের জন্য, ডিজিট করুন: nyc.gov/avenuenyc

ব্যবসায়িক চিত্র: জ্যামাইকা - হিলসাইড

ব্যবসার তালিকা

481

দোকানের সামনের অংশের মোট সংখ্যা

12.30%

দোকানের সামনের অংশ খালি*

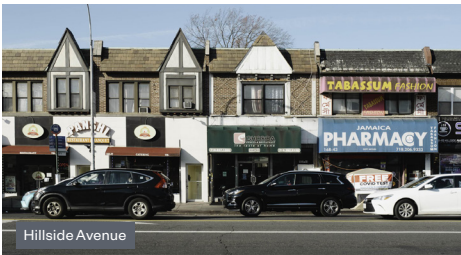
*দ্রষ্টব্য: জুন 2025 অনুযায়ী, নিউ ইয়র্ক সিটির বাণিজ্যিক করিডোরগুলিতে দোকানের সামনের অংশ খালি থাকার গড় হার 12.1% এবং মধ্যম হার 10.9% (LiveXYZ)।

দোকানের সামনের অংশ ও খুচরা ব্যবসার মিশ্রণ

| | |
|---|----|
| খালি | 59 |
| পেশাদার পরিষেবা | 46 |
| বিউটি / নেইল স্যালন ও বারবারশপ | 43 |
| চিকিৎসা পরিষেবা | 41 |
| সীমিত পরিষেবা রেস্টোরাঁ | 39 |
| ডেলি / বোডেগা | 32 |
| উপাসনালয় ও ধর্মীয় প্রতিষ্ঠান | 28 |
| অটো পরিষেবা ও গ্যাস স্টেশন | 23 |
| ফার্মেসি, অপটিক্যাল ও স্বাস্থ্য সামগ্রীর দোকান | 16 |
| সম্পূর্ণ পরিষেবা রেস্টোরাঁ | 15 |
| সেল ফোন ও ইলেকট্রনিক্সের দোকান | 14 |
| নির্মাণ, উৎপাদন এবং পাইকারি ব্যবসা, ও সেলফ স্টোরেজ | 14 |
| সুপারমার্কেট ও মুদি দোকান | 14 |
| বার ও ক্লাব | 13 |
| লন্ড্রোম্যাট ও ড্রাই ক্লিনার | 13 |
| ডে কেয়ার, স্কুল ও প্রি-স্কুল | 11 |
| সাধারণ পণ্য, অফিস সরবরাহ, স্টেশনারি ও উপহারের দোকান | 9 |
| হার্ডওয়্যার, গৃহস্থালী সামগ্রী ও আসবাবপত্রের দোকান | 7 |
| মদের দোকান | 7 |
| ব্যাংক | 6 |
| অলাভজনক ও কমিউনিটি সংস্থা | 6 |
| বিশেষায়িত খাবারের দোকান ও কফি শপ | 6 |
| চেক ক্যাশিং ও মানি ট্রান্সফার পরিষেবা | 5 |
| পোশাকের দোকান | 4 |
| হোটেল/ইভেন্ট স্পেস | 3 |
| অন্যান্য | 7 |

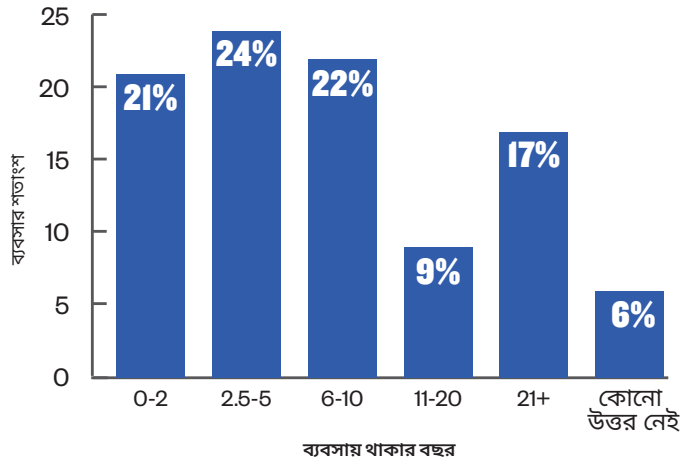
| করিডোর | দোকানের সামনের অংশের সংখ্যা | খালি থাকার হার |
|-----------------|-----------------------------|----------------|
| Hillside Avenue | 202 | 6.90% |
| Jamaica Avenue | 279 | 16.10% |

ব্যবসার তালিকা এবং খুচরা ব্যবসার মিশ্রণের ডেটা অক্টোবর থেকে ডিসেম্বর 2024 পর্যন্ত হিলসাইড এবং জ্যামাইকা অ্যাভিনিউতে বরাবর অবস্থিত দোকানের সামনের অংশের ব্যবসাগুলির একটি ব্যাপক এলাকাভিত্তিক তালিকা BHALO এর মাধ্যমে করা হয়েছিল।

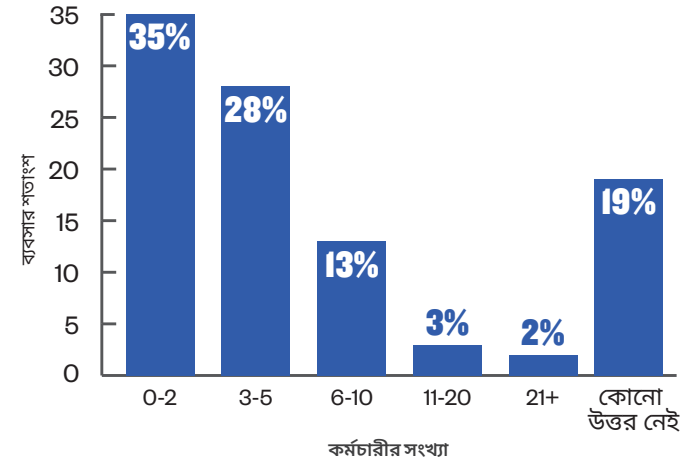


জ্যামাইকা - হিলসাইডের ব্যবসায়ীদের কাছ থেকে আমরা যা শুনেছি

আপনি এখানে কত বছর ধরে ব্যবসা করছেন?



আপনার কতজন পূর্ণকালীন কর্মচারী আছেন?



11.4

গড়

6

মধ্যমা

3

সর্বাধিক সংখ্যা

দ্রষ্টব্য: গড় মান হলো সমস্ত প্রতিক্রিয়ার যোগফলের গড়, মধ্যমা হলো সমস্ত প্রতিক্রিয়াকে ক্রমানুসারে সাজালে মাঝের সংখ্যাটি এবং মোড হলো সবচেয়ে সাধারণ প্রতিক্রিয়া।

5

গড়

3

মধ্যমা

2

সর্বাধিক সংখ্যা

আপনি আপনার সম্পত্তির মালিক
নাকি ভাড়াটিয়া?

77%

ভাড়া

15%

মালিক

8%

কোনো উত্তর নেই

আপনি কি সংখ্যালঘু বা
মহিলা-মালিকানাধীন ব্যবসা?

48%

হ্যাঁ

43%

না

9%

কোনো উত্তর নেই

গত এক বছরে, আপনার ব্যবসার উন্নতি হয়েছে,
একই রকম আছে, নাকি কমেছে?

20%

উন্নতি হয়েছে

37%

একই রকম
আছে

30%

কমেছে

13%

প্রযোজ্য নয় বা
কোনো উত্তর নেই

আপনার ব্যবসার কি বর্তমানে কোনো অনলাইন
অবস্থান আছে?

ব্যবসায়ীদের প্রতিক্রিয়ার %

| | |
|---------------------------------|-----|
| ▶ ওয়েবসাইট এবং সোশ্যাল মিডিয়া | 36% |
| ▶ শুধু ওয়েবসাইট | 14% |
| ▶ শুধু সোশ্যাল মিডিয়া | 21% |
| ▶ কোনোটিই নয় | 24% |
| ▶ কোনো উত্তর নেই | 5% |

আপনি কি কোনো ব্যবসায়ী সমিতিতে যোগ
দিতে আগ্রহী?

40%

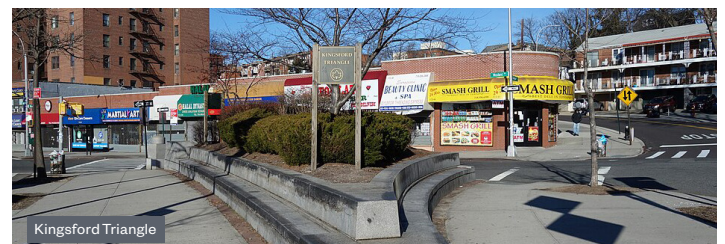
হ্যাঁ

46%

না

14%

কোনো উত্তর নেই



ব্যবসায়িক চিত্র: জ্যামাইকা - হিলসাইড

জ্যামাইকা - হিলসাইডের ব্যবসায়ী এবং ক্রেতাদের কাছ থেকে আমরা যা শুনেছি

এই বাণিজ্যিক এলাকা সম্পর্কে আপনার কী ভালো লাগে?

- “এটা একটা শ্রমিক শ্রেণীর পাড়া, এখানকার মানুষ বিশ্বস্ত। এটা একটা ট্রানজিট হাব এবং এখানে প্রচুর মানুষের চলাচল।”
- “এটা জাতিসংঘের মতো, আপনি এখানে সারা বিশ্বের মানুষ খুঁজে পাবেন।”
- “খুচরা দোকান এবং রেস্টোরাঁ থেকে শুরু করে পেশাদার পরিষেবা পর্যন্ত বিভিন্ন ধরনের ব্যবসা রয়েছে। এই বৈচিত্র্য কুইন্সের বহুসাংস্কৃতিক জনসংখ্যার চাহিদা পূরণ করে।”
- “দক্ষিণ এশীয়দের কেন্দ্র। এখানে সমস্ত সাংস্কৃতিক প্রয়োজনীয় জিনিস পাওয়া যায় এবং একটি শক্তিশালী কমিউনিটির অনুভূতি রয়েছে।”
- “এর বৈচিত্র্য। এটি হাঁটার জন্য খুব সুবিধাজনক, গাড়ির প্রয়োজন নেই। কাছাকাছি অনেক পরিবহণের ব্যবস্থা আছে। পরিবার নিয়ে থাকার জন্য এটি একটি ভালো জায়গা, যদিও রাতের জীবনযাপনের জন্য তেমন কিছু নেই।”

জ্যামাইকা - হিলসাইড বাণিজ্যিক এলাকাকে কী অন্য করে তুলেছে?

- “মনে হয় যেন আমি বাংলাদেশ ছেড়েই আসিনি।”
- “এখানে অনেক বাঙালি আছে যা আমাকে একটি একান্তর অনুভূতি দেয়। অবস্থানটিও খুব সুবিধাজনক কারণ এটি বিভিন্ন বরো, LI, এবং বিমানবন্দরের কাছাকাছি।”
- “সুবিধাজনক অবস্থান, মুদি দোকান, একাধিক ফুড চেইন, মসজিদ, ডাক্তার, ফার্মেসি, কেনাকাটার জায়গা, কাছাকাছি পার্কের সহজলভ্যতা।”
- “এখানকার মানুষ বন্ধুত্বপূর্ণ এবং চমৎকার, এটি বহুসাংস্কৃতিক এবং এখানে অনেক গোষ্ঠী বাস করে। এটা সত্যিকারের আমেরিকান বৈচিত্র্যের একটি ভালো প্রমাণ।”
- “আমার পরিবারের জন্য প্রয়োজনীয় সব দেশি জিনিস এখানে পাওয়া যায়।”

আরও দর্শনার্থী/ক্রেতা আকর্ষণ করতে কী পরিবর্তন প্রয়োজন?

| | ব্যবসায়ীর % প্রতিক্রিয়া | ক্রেতার % প্রতিক্রিয়া |
|--------------------------------|------------------------------|---------------------------|
| ▶ নিরাপত্তা | 66% | 66% |
| ▶ পরিচ্ছন্নতা | 42% | 58% |
| ▶ ল্যান্ডস্কেপিং/সৌন্দর্যবর্ধন | 35% | 57% |
| ▶ পরিবহণ ব্যবস্থার উন্নতি | 35% | 33% |
| ▶ রাস্তার আলো | 24% | 56% |
| ▶ কমিউনিটি ইভেন্ট | 17% | 52% |
| ▶ ব্যবসায়ীদের সহযোগিতা | 16% | 26% |
| ▶ দোকানের সামনের অংশের উন্নতি | 14% | 60% |
| ▶ অন্যান্য | 12% | 11% |
| ▶ আরও খোলা জায়গা | 7% | 52% |
| ▶ গ্রাফিতি অপসারণ | 6% | 23% |

বাণিজ্যিক এলাকার উন্নতির জন্য আপনি কী পরিবর্তন দেখতে চান?

- “নিরাপত্তা নির্দেশনাসহ আরও কমিউনিটি ইভেন্ট। রাস্তায় আরও ভালো আলো, আরও বেশি ব্যবসা।”
- “পাড়ার জন্য আরও পরিবার-কেন্দ্রিক কার্যকলাপ ভালো হবে। পার্কগুলিতে আরও ভালো বিনোদনের ব্যবস্থা এবং শুধু একটি খোলা মাঠ নয়। সিনেমা হল, বোলিং, ইত্যাদি ফিরিয়ে আনা এবং শুধু রেস্টোরাঁ নয়।”
- “আরও স্থানীয় শিল্প স্থাপন এবং সঙ্গীত অনুষ্ঠান এলাকাটিকে আরও প্রাণবন্ত করে তুলবে। এছাড়াও, রাত্রে পুলিশের উপস্থিতি বাড়ালে নিরাপত্তা উন্নত করতে সাহায্য করবে।”
- “মানুষের সুবিধামত হাঁটাচলা এবং কেনাকাটা করার জন্য এলাকাটি পরিষ্কার থাকা দরকার। রাস্তার বিক্রেতাদের জন্য একটি নির্দিষ্ট এলাকা থাকা উচিত।”
- “আরও পার্কিং-এর বিকল্প ব্যবস্থা, আরও ভালো পাবলিক বসার জায়গা এবং অনুদান ও প্রচারের মাধ্যমে কৃষাঙ্গ-মালিকানাধীন ব্যবসাগুলির জন্য

সূত্র: BHALO দ্বারা ফল 2024 এবং উইন্টার 2025-এ পরিচালিত 86টি ব্যবসায়ী সমীক্ষা এবং 198টি ক্রেতা সমীক্ষার উপর ভিত্তি করে।

ব্যবসার ভবিষ্যৎ সম্ভাবনা

জ্যামাইকা - হিলসাইড খুচরা ব্যবসার

বাসিন্দারা খরচ করেছেন

\$1.19B

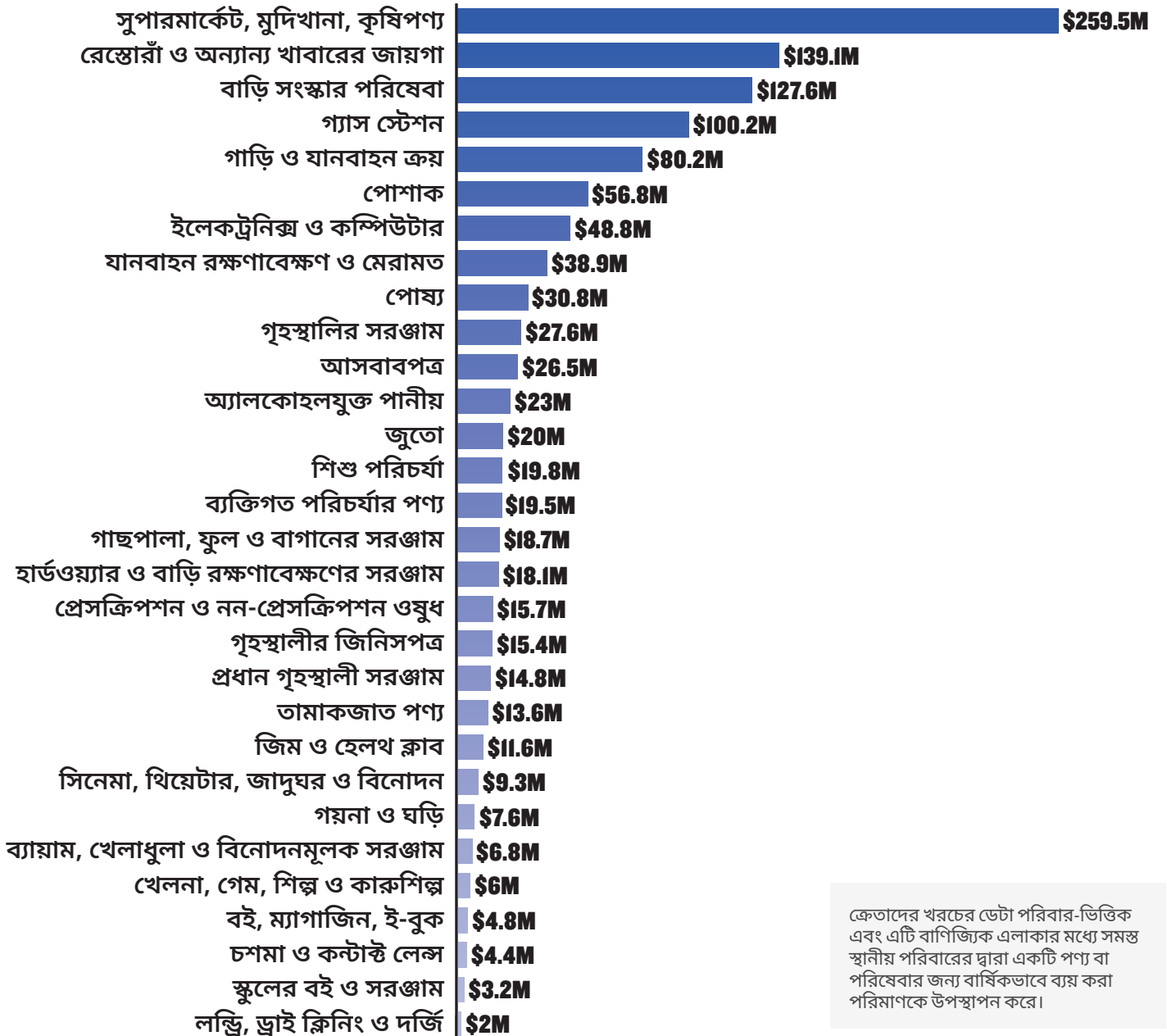
2025 সালে খুচরা পণ্য ও পরিষেবার উপর

বাসিন্দারা খরচ করবেন

\$1.35B

2030 সালের মধ্যে প্রতি বছর খুচরা
পণ্য ও পরিষেবার উপর

2025 সালের ক্রেতাদের খরচ



ক্রেতাদের খরচের ডেটা পরিবার-ভিত্তিক এবং এটি বাণিজ্যিক এলাকার মধ্যে সমস্ত স্থানীয় পরিবারের দ্বারা একটি পণ্য বা পরিষেবার জন্য বার্ষিকভাবে ব্যয় করা পরিমাণকে উপস্থাপন করে।

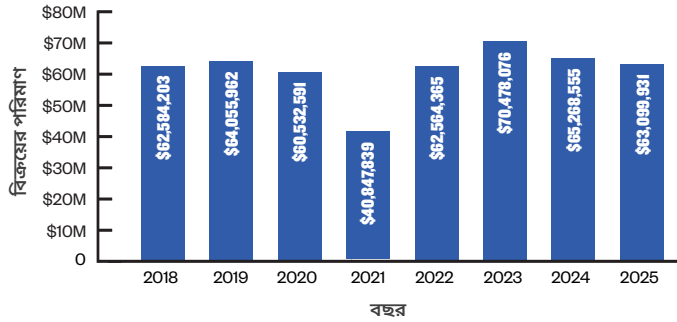
ব্যবসার ভবিষ্যৎ সম্ভাবনা

ব্যবসায়িক প্রবণতা

মোট ব্যবসা বিক্রয়ের পরিবর্তন, 2018-2025



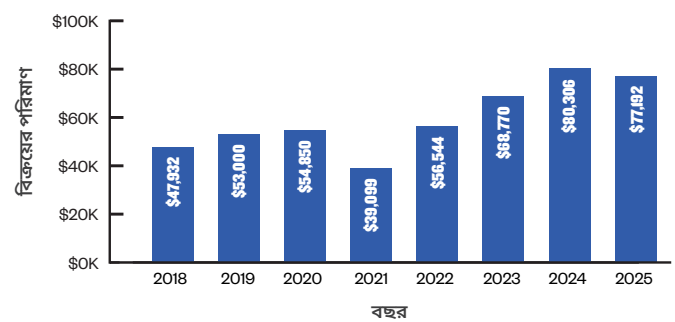
জ্যামাইকা - হিলসাইড মোট ব্যবসা বিক্রয়



ব্যবসা প্রতি মধ্যম বিক্রয়ের পরিবর্তন, 2018-2025



জ্যামাইকা - হিলসাইড ব্যবসা প্রতি মধ্যম বিক্রয়



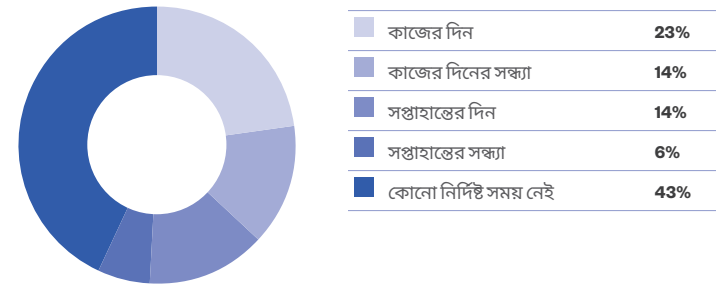
*2025 সাল মার্চ 2025 পর্যন্ত সংগৃহীত ডেটা প্রতিফলিত করে। সূত্র: ট্যাক্স নীতি বিভাগ (Division of Tax Policy), নিউ ইয়র্ক সিটি ডিপার্টমেন্ট অব ফাইন্যান্স (Department of Finance)

ক্রেতাদের কাছ থেকে আমরা যা শুনেছি

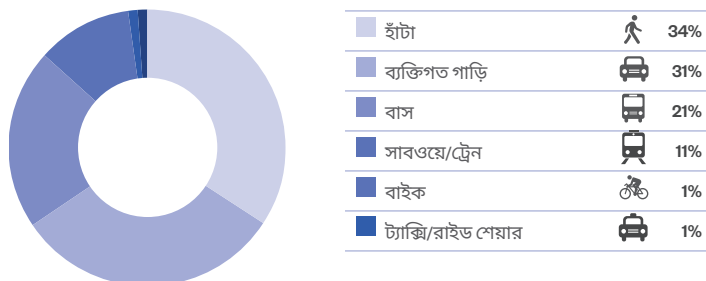
জ্যামাইকা - হিলসাইড-এ আপনি আর কোন ধরনের ব্যবসা দেখতে চান?

- ▶ রেস্টোরাঁ
- ▶ ক্যাফে
- ▶ শিল্প ও সংস্কৃতি কেন্দ্র/কার্যকলাপের স্থান
- ▶ সুপারমার্কেট
- ▶ পোশাকের দোকান
- ▶ জিম

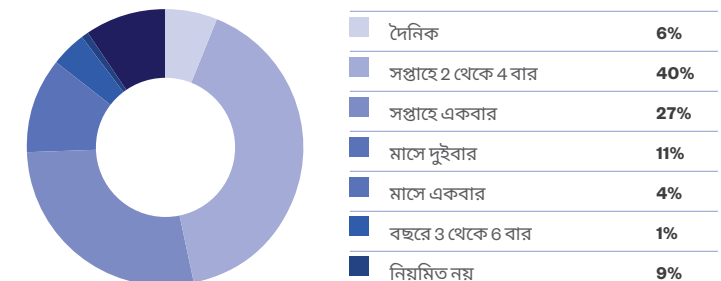
আপনি সাধারণত কখন জ্যামাইকা - হিলসাইড-এ কেনাকাটা করেন?



আপনি সাধারণত কীভাবে জ্যামাইকা - হিলসাইড-এ যাতায়াত করেন?

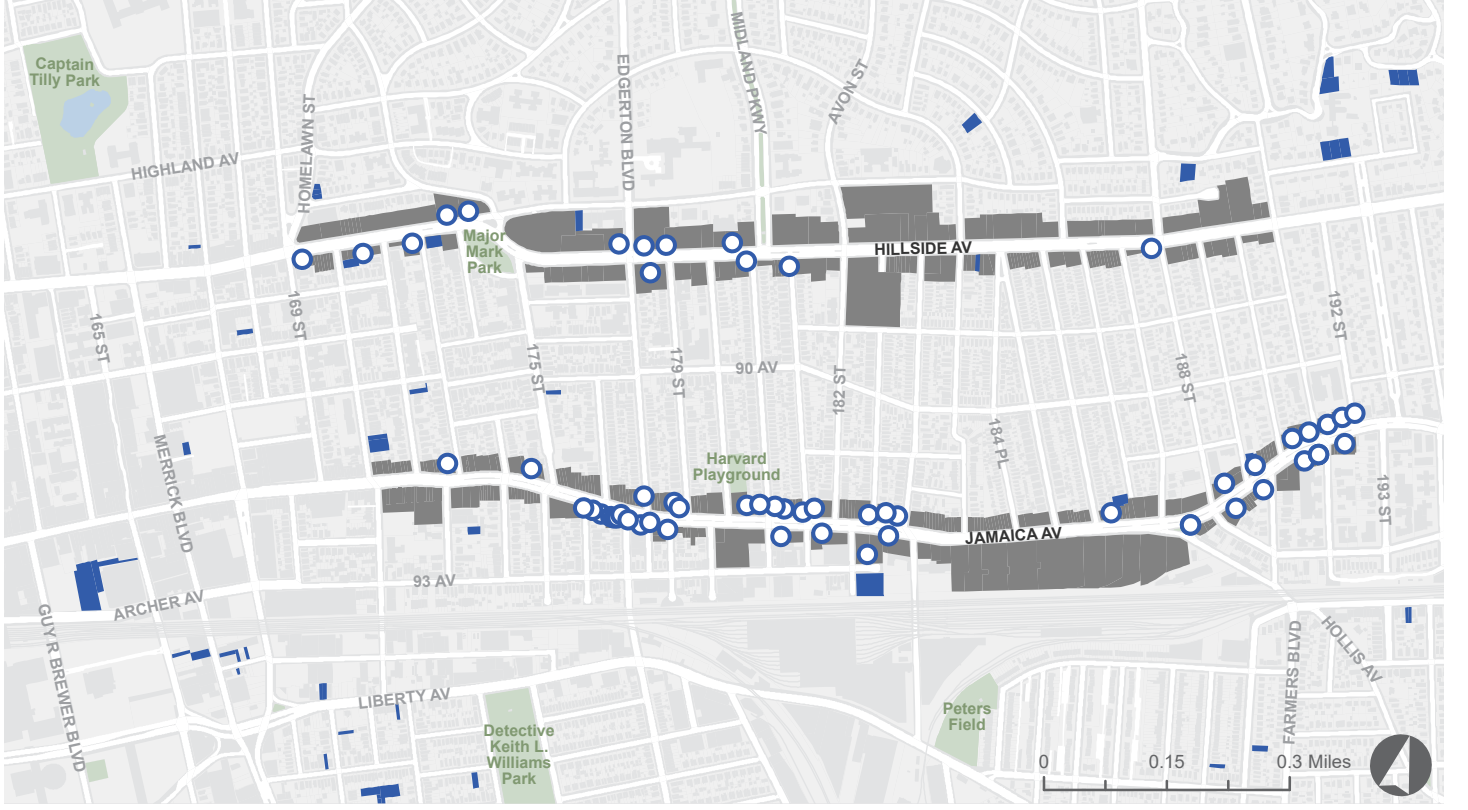


আপনি কত ঘন ঘন জ্যামাইকা - হিলসাইড-এ কেনাকাটা করেন?



সূত্র: BHALO দ্বারা ফল 2024 এবং উইন্টার 2025-এ পরিচালিত 198টি ক্রেতা সমীক্ষার উপর ভিত্তি করে।

দোকানের সামনের অংশের শূন্যতা



■ খালি প্লট

○ খালি দোকানের সামনের অংশ

■ পার্ক ও খোলা জায়গা

হিলসাইড অ্যাভিনিউ বরাবর 202টি দোকানের সামনের অংশের একটি বিশ্লেষণে দেখা গেছে যে 24% দোকানের সামনের অংশ খারাপ অবস্থায়, 34% মাঝারি অবস্থায় এবং 42% ভালো অবস্থায় আছে। জ্যামাইকা অ্যাভিনিউ বরাবর 278টি দোকানের সামনের অংশের একটি বিশ্লেষণে দেখা গেছে যে 41% দোকানের সামনের অংশ খারাপ অবস্থায়, 33% মাঝারি অবস্থায় এবং 26% ভালো অবস্থায় আছে।

রাস্তার পারিপার্শ্বিক অবস্থার পর্যবেক্ষণ

- ▶ ট্রানজিট হাব, জ্যামাইকা এস্টেটস এবং হিলসাইডের কাছে ফুটপাথ এবং ক্রসিংগুলি সাধারণত ভালো অবস্থায় রয়েছে, যা নিরাপদ এবং সহজলভ্য পথ নিশ্চিত করে; ফাটল, অসম ফুটপাথ এবং অন্যান্য বিপজ্জনক ফুটপাথের অবস্থা এই স্থানগুলি থেকে দূরে বেশি দেখা যায়, যা পথচারীদের জন্য ঝুঁকি তৈরি করে
- ▶ ট্রানজিট হাবের কাছে বেশ, রাস্তার আলো এবং আবর্জনার বিন রয়েছে, যা পথচারীদের আরাম ও পরিচ্ছন্নতায় অবদান রাখে, কিন্তু এই সুবিধাগুলি ট্রানজিট হাব থেকে দূরে পাওয়া যায় না
- ▶ কিছু ব্লকে ভালোভাবে রক্ষণাবেক্ষণ করা সবুজ গাছপালা রয়েছে, যা রাস্তার পারিপার্শ্বিক অবস্থার উন্নতি করে এবং ছায়া প্রদান করে
- ▶ খালি দোকানের সামনের অংশ এবং ভবনের সম্মুখভাগ প্রায়ই গ্রাফিতি দ্বারা ক্ষতিগ্রস্ত হয়, যা এলাকার দৃশ্যগত আবেদনকে প্রভাবিত করে
- ▶ রাস্তায় অন্যান্য ব্যবহার্য আসবাবপত্র, ম্যুরাল এবং অন্যান্য নান্দনিক উন্নতি শহুরে পরিবেশকে আরও সমৃদ্ধ করতে পারে
- ▶ ক্রেতাদের জন্য আরও জমায়েতের জায়গা সরবরাহ করতে এবং বাতাসের গুণমান উন্নত করতে আরও গাছ, প্লান্টার এবং ছোট প্লাজা চালু করার সম্ভাবনা রয়েছে



জ্যামাইকা অ্যাভিনিউ-তে খালি জায়গা



পরিত্যক্ত এবং বিকৃত নিউজবক্স



হিলসাইড অ্যাভিনিউ-তে খালি জায়গা

ডেটা পরিশিষ্ট

অধ্যয়ন এলাকার সীমানা

■ মূল্যায়িত বাণিজ্যিক করিডোর

পৃষ্ঠা-তে উপস্থাপিত জ্যামাইকা - হিলসাইড দোকানের সামনের অংশের ব্যবসা সম্পর্কিত প্রাথমিক ডেটা 6-9 নিম্নলিখিত বাণিজ্যিক করিডোরগুলি বরাবর সংগ্রহ করা হয়েছিল:

▶ 169তম এবং 191তম রাস্তার মধ্যে হিলসাইড অ্যাভিনিউ

▶ 170তম এবং 192তম রাস্তার মধ্যে জ্যামাইকা অ্যাভিনিউ

— জ্যামাইকা - হিলসাইড প্রেস্কাপট এলাকা

পৃষ্ঠা-র জনসংখ্যা এবং কর্মসংস্থানের ডেটা 12-13 জ্যামাইকা - হিলসাইড পাড়ার প্রেস্কাপট এলাকার মধ্যকার জনসংখ্যাকে উপস্থাপন করে।

... বাণিজ্যিক এলাকা

পৃষ্ঠা-র ক্রেতাদের খরচের ডেটা 9, 0.75 মাইল বাণিজ্যিক এলাকার সাথে সঙ্গতিপূর্ণ।



এলাকার জনসংখ্যা

মোট জনসংখ্যা

| | |
|------------------|---------------------|
| 61,913 | জ্যামাইকা - হিলসাইড |
| 23,30,124 | কুইন্স |
| 85,16,202 | নিউ ইয়র্ক সিটি |

জনসংখ্যার ঘনত্ব (প্রতি বর্গমাইলে)

| | |
|---------------|---------------------|
| 27,351 | জ্যামাইকা - হিলসাইড |
| 21,335 | কুইন্স |
| 28,165 | নিউ ইয়র্ক সিটি |

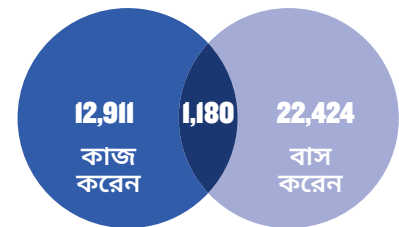
গড় পরিবারের আকার

| | |
|-------------|---------------------|
| 2.95 | জ্যামাইকা - হিলসাইড |
| 2.77 | কুইন্স |
| 2.51 | নিউ ইয়র্ক সিটি |

গাড়ির মালিকানা

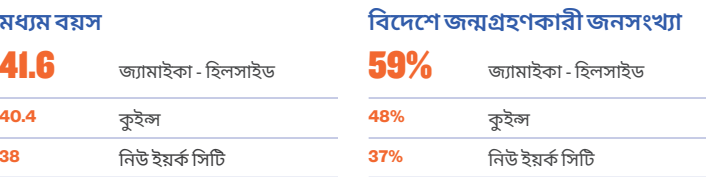
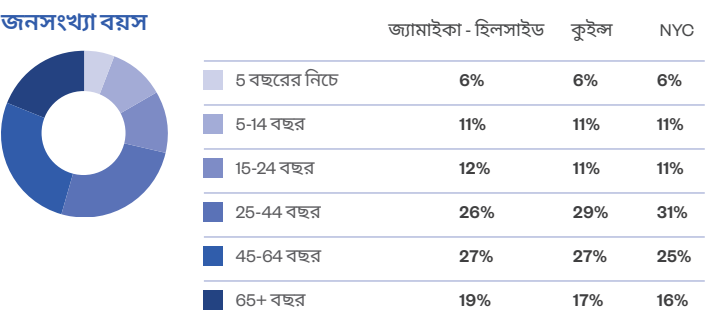
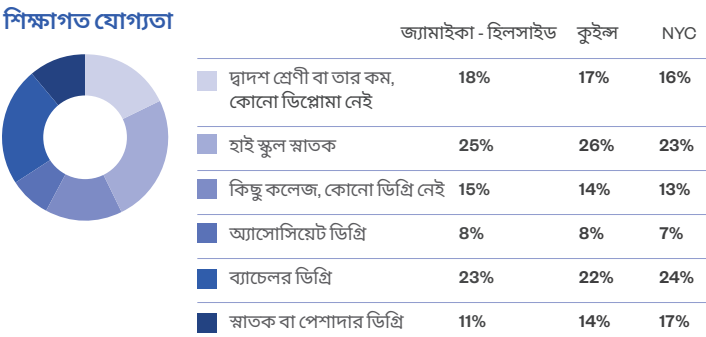
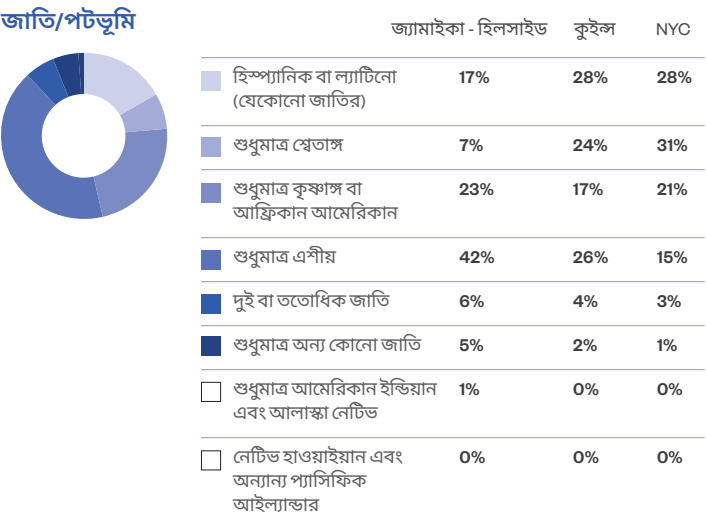
| | |
|---------------|---------------------|
| 61.7% | জ্যামাইকা - হিলসাইড |
| 63% | কুইন্স |
| 45.10% | নিউ ইয়র্ক সিটি |

যাতায়াতের ধরন



| | |
|---------------|---|
| 12,911 | জ্যামাইকা - হিলসাইড-এ কাজ করেন, অন্য কোথাও বাস করেন |
| 1,180 | জ্যামাইকা - হিলসাইড-এ বাস করেন ও কাজ করেন |
| 22,424 | জ্যামাইকা - হিলসাইড-এ বাস করেন, অন্য কোথাও কাজ করেন |

এলাকার জনসংখ্যা



আয়



কর্মসংস্থান



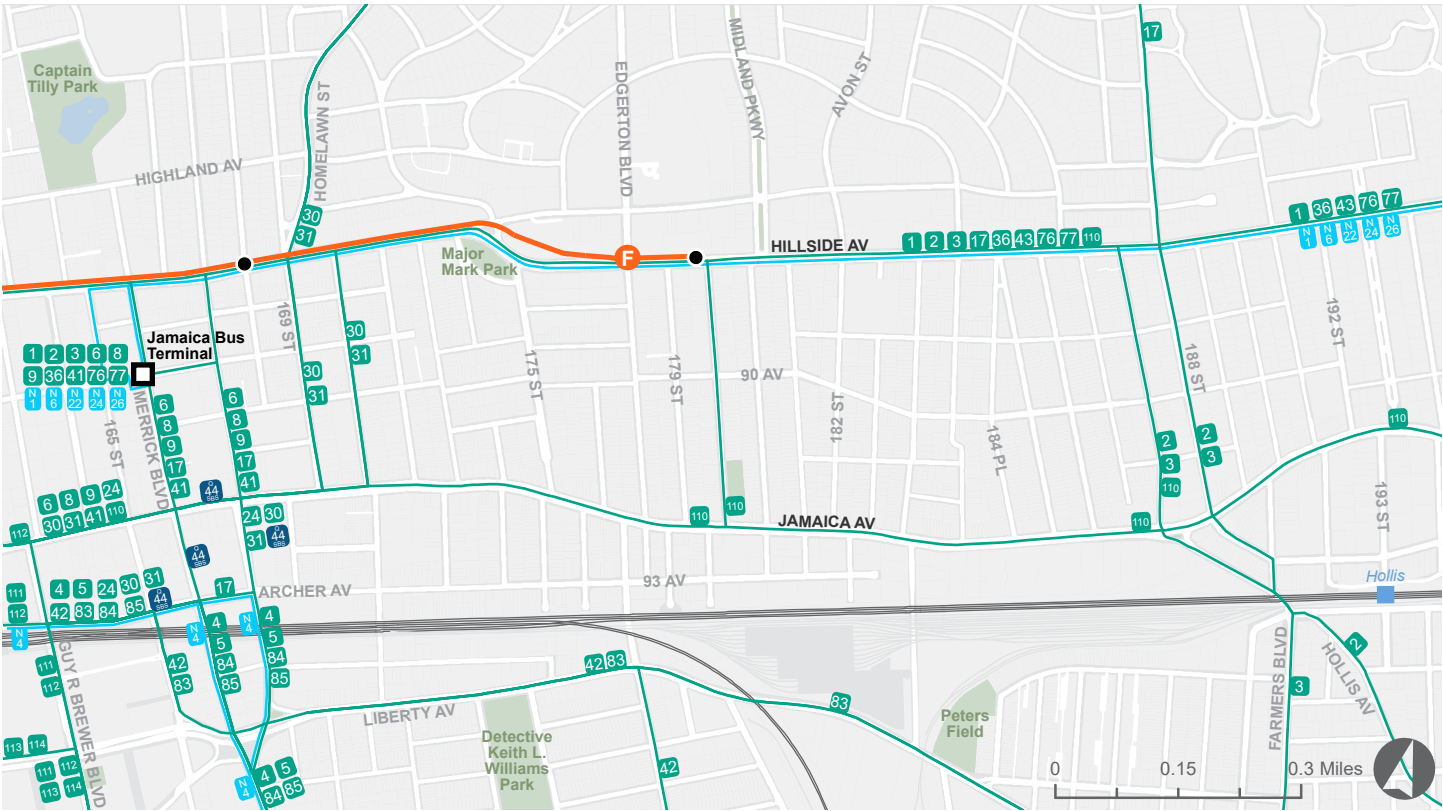
*দ্রষ্টব্য: এপ্রিল 2025 অনুযায়ী, বেকারত্বের হার কুইন্সের জন্য 4.1% এবং নিউ ইয়র্ক সিটির জন্য 4.6%। নিউ ইয়র্ক স্টেট ডিপার্টমেন্ট অব লেবার (New York State Department of Labor, NYSDOL); জ্যামাইকা হিলসাইডের জন্য আপডেট করা পাড়া-স্তরের ডেটা উপলব্ধ নেই।

স্থানীয় চাকরি এবং কর্মসংস্থান



ডেটা পরিশিষ্ট

জ্যামাইকা - হিলসাইড পরিবহণ



▲ জ্যামাইকা - হিলসাইড পরিবহণ

| বাস রুট | Long Island Rail Road | NYC সাবওয়ে |
|---|--|-------------|
| কাজের দিনের গড় বাস যাত্রীসংখ্যা (2024) | | |
| 12,503 | Q44 SBS | 4,397 |
| 10,680 | Q17 | 4,140 |
| 8,639 | Q43 | 3,964 |
| 7,283 | Q111 | 3,881 |
| 6,999 | Q5 | 3,842 |
| 6,470 | Q8 | 3,762 |
| 6,352 | Q85 | 3,492 |
| 6,224 | Q30 | 3,152 |
| 5,449 | Q6 | 2,890 |
| 5,448 | Q83 | 2,789 |
| 5,441 | Q3 | 2,670 |
| 4,593 | Q36 | 2,412 |
| গড় দৈনিক যানবাহন চলাচল (2024) | | |
| 22,353 | মেরিক বুলেভার্ড থেকে 188তম স্ট্রিট পর্যন্ত জ্যামাইকা অ্যাভিনিউ | Q41 |
| 26,857 | কুইন্স বুলেভার্ড থেকে ফ্রান্সিস লুইস বুলেভার্ড পর্যন্ত হিলসাইড অ্যাভিনিউ | Q31 |
| পথচারী গণনা | | |
| 1,693 | কাজের দিনের সকাল | Q76 |
| 3,280 | কাজের দিনের বিকেল | Q110 |
| 2,988 | সপ্তাহান্ত | Q114 |
| কাজের দিনের গড় সাবওয়ে যাত্রীসংখ্যা (2024) | | |
| 13,305 | F জ্যামাইকা - 179 স্ট্রিট | Q2 |
| 5,521 | G 169 স্ট্রিট | Q77 |

সূত্র: MTA 2024; নিউ ইয়র্ক স্টেট পরিবহন বিভাগ (Department of Transportation, DOT, 2024 বার্ষিক গড় দৈনিক ট্র্যাফিক ডেটা।

অত্র এলাকায় সাম্প্রতিক SBS বিনিয়োগ

- ▶ বাণিজ্যিক পুনরুজ্জীবিতকরণ, Avenue NYC বহু-বছরের \$300,000 অনুদান BHALO-কে দেওয়া হয়েছে, 2024-2027।
- ▶ ব্যবসায়ী সংগঠিতকরণ অনুদান \$75,000 BHALO-কে দেওয়া হয়েছে, 2023।
- ▶ পাবলিক রিয়েলম অনুদান, বাণিজ্যিক জেলা আলো অনুদান \$100,000 ডাউনটাউন জ্যামাইকা পার্টনারশিপকে দেওয়া হয়েছে, 2023।
- ▶ বাণিজ্যিক পুনরুজ্জীবিতকরণ, Avenue NYC বহু-বছরের \$300,000 অনুদান জ্যামাইকা সেন্টার BID-কে দেওয়া হয়েছে, 2018-2021।
- ▶ ডাউনটাউন জ্যামাইকা স্টোরফ্রন্ট ইমপ্রুভমেন্ট প্রোগ্রাম, ডাউনটাউন জ্যামাইকার 32টি দোকানের সামনের অংশের জন্য \$500,000 স্টোরফ্রন্ট উন্নয়ন অনুদান (এনওয়াইসি ইকোনমিক ডেভেলপমেন্ট কর্পোরেশন দ্বারা অর্থায়িত) দেওয়া হয়েছে, 2017-2020।

বর্তমান ও পরিকল্পিত উন্নয়ন

জ্যামাইকা এলাকায় পরিকল্পনা (Jamaica Neighborhood Plan)

- ▶ জ্যামাইকা পাড়া পরিকল্পনা এলাকার ভবিষ্যতের জন্য একটি সুস্পষ্ট দিকনির্দেশনা প্রদান করবে। এই প্রস্তাবটি জ্যামাইকার বৃদ্ধি ও সমৃদ্ধিতে সাহায্য করার জন্য জোনিং আপডেট করবে, যেখানে জ্যামাইকার একটি 230-ব্লক এলাকায় 12,000টি পর্যন্ত নতুন বাড়ি থাকবে — যার মধ্যে প্রায় 4,000টি স্থায়ীভাবে আয়-সীমাবদ্ধ সাময়ী মূল্যের বাড়ি অন্তর্ভুক্ত। এই পরিবর্তনগুলি ব্যবসার জন্য আরও সুযোগ তৈরি করবে, যা বাসিন্দাদের জন্য নতুন চাকরি এবং এলাকার জন্য অর্থনৈতিক প্রবৃদ্ধি আনবে। এই জোনিং পরিবর্তনগুলির বাইরেও, এই পরিকল্পনায় পরিকাঠামো, যাতায়াতের সুবিধা, উন্মুক্ত স্থান এবং আরও অনেক কিছু উন্নত করার জন্য কৌশলগত বিনিয়োগ অন্তর্ভুক্ত থাকবে।

হিলসাইড অ্যাভিনিউ, স্প্রিংফিল্ড বুলেভার্ড থেকে কুইন্স বুলেভার্ড বাস অগ্রাধিকার এবং নিরাপত্তা উন্নতি

- ▶ নিউ ইয়র্ক সিটি পরিবহন বিভাগ (Department of Transportation DOT) কুইন্সের হিলসাইড অ্যাভিনিউতে স্প্রিংফিল্ড বুলেভার্ড থেকে কুইন্স বুলেভার্ড পর্যন্ত বাস অগ্রাধিকার এবং নিরাপত্তা উন্নতির প্রস্তাব করছে। এই প্রকল্পের লক্ষ্য হিলসাইড অ্যাভিনিউ বরাবর রুটে 210,000 দৈনিক বাস যাত্রীদের জন্য বাস পরিষেবা এবং নির্ভরযোগ্যতা উন্নত করা। এই করিডোরটিকে Connecting to the Core রিপোর্ট, এনওয়াইসি স্ট্রিটস প্ল্যান (NYC Streets Plan), কুইন্স বাস নেটওয়ার্ক পুনর্নকশা (Queens Bus Network Redesign)-তে একটি অগ্রাধিকার হিসাবে চিহ্নিত করা হয়েছিল এবং এটি একটি Vision Zero অগ্রাধিকার করিডোর।

নিউ ইয়র্ক সিটি পরিবহণ বিভাগ পূর্ব কুইন্স ই-স্কুটার শেয়ার

- ▶ NYC DOT সম্প্রতি পূর্ব কুইন্স ই-স্কুটার শেয়ার পরিষেবা আগমনের ঘোষণা করেছে। এই প্রোগ্রামটি কমিউনিটি ডিস্ট্রিক্ট 7, 8, 11 এবং 12 এবং প্রায় 20 বর্গমাইল এলাকা জুড়ে বিস্তৃত, যা উত্তরে ফ্লাশিং (Flushing) এবং অবার্নডেল (Auburndale) থেকে দক্ষিণে রচডেল ভিলেজ (Rochdale Village) এবং স্প্রিংফিল্ড গার্ডেনস (Springfield Gardens) পর্যন্ত। এই প্রোগ্রামটি প্রায় 600,000 বাসিন্দাদের জন্য প্রধান পরিবহণ এবং বাণিজ্যিক কেন্দ্রগুলির সাথে গুরুত্বপূর্ণ সংযোগ প্রদান করে।

বিদ্যমান পরিকল্পনা ও সমীক্ষা

- জ্যামাইকা এলাকায় পরিকল্পনা (Jamaica Neighborhood Plan) (চলমান), নিউ ইয়র্ক সিটি ডিপার্টমেন্ট অব সিটি প্ল্যানিং, 2025।
- হিলসাইড অ্যাভিনিউ বাস অগ্রাধিকার উন্নতি, নিউ ইয়র্ক সিটি ডিপার্টমেন্ট অব ট্রান্সপোর্টেশন, 2025।
- জ্যামাইকা/হিলস এলাকার প্রোফাইল, NYU ফারম্যান সেন্টার (Furman Center), 2025।
- জ্যামাইকা নাইও নেবারহুড অ্যাকশন প্ল্যান (Jamaica NOW Neighborhood Action Plan), নিউ ইয়র্ক সিটি ইকোনমিক ডেভেলপমেন্ট কর্পোরেশন (Economic Development Corporation), 2015।
- দ্য জ্যামাইকা প্ল্যান (The Jamaica Plan), নিউ ইয়র্ক সিটি ডিপার্টমেন্ট অব সিটি প্ল্যানিং, 2007।

সূত্র

- ESRI এবং ক্রেতা ব্যয় সমীক্ষা, শ্রম পরিসংখ্যান ব্যুরো (Bureau of Labor Statistics)। 2025 ESRI খুচরা চাহিদা রূপরেখা।
- মেট্রোপলিটন ট্রান্সপোর্টেশন অথরিটি (Metropolitan Transportation Authority), 2024। কাজের দিনের গড় সাবওয়ে যাত্রীসংখ্যা এবং মাসিক গড় বাস যাত্রীসংখ্যা।
- নিউ ইয়র্ক স্টেট ডিপার্টমেন্ট অব লেবার।। এপ্রিল 2025। কাউন্টি অনুযায়ী বেকারত্বের হার র‍্যাংকিং
- নিউ ইয়র্ক স্টেট পরিবহণ বিভাগ। ট্র্যাফিক ডেটা ভিউয়ার ব্যবহার করে 2024 সালের বার্ষিক গড় দৈনিক ট্র্যাফিক।
- নিউ ইয়র্ক সিটি ডিপার্টমেন্ট অব ফাইন্যান্স, ডিভিশন অব ট্যাক্স পলিসি, নিউ ইয়র্ক স্টেট ডিপার্টমেন্ট অব ট্যাক্সেশন অ্যান্ড ফাইন্যান্স (Department of Taxation and Finance) থেকে প্রাপ্ত ডেটা ব্যবহার করে। ব্যবসার বিক্রয় কর বছর অনুযায়ী রিপোর্ট করা হয়, যা 1লা মার্চ থেকে 28শে ফেব্রুয়ারি পর্যন্ত চলে। বিক্রয় ডেটা বিক্রয় কর রিটার্ন থেকে সংকলিত হয়, যা একটি বছরের মধ্যে করদাতার দ্বারা একত্রিত করা হয়, ঋণাত্মক বিক্রয় পরিমাণ সহ রিটার্ন বাদ দিয়ে। প্রতিটি বছরের জন্য, প্রত্যেক করদাতাকে তাদের সর্বশেষ রিটার্নে তালিকাভুক্ত ঠিকানা অনুযায়ী রিপোর্ট করা হয়। বিশেষণ থেকে বড় আউটলায়ারগুলি সরানো হয়েছিল, এবং ম্যানহাটন (Manhattan) থেকে শীর্ষ 5% করদাতা এবং বাইরের বরোগুলো থেকে বিক্রয় অনুযায়ী শীর্ষ 1% করদাতাকে সরানো হয়েছিল।
- Live XYZ, NYC স্টোরফ্রন্ট ডেটা, জুন 2025। নিউ ইয়র্ক সিটির প্রতিটি বাণিজ্যিক করিডোরের SBS বিশ্লেষণ দ্বারা গড় এবং মধ্যম স্টোরফ্রন্ট খালি থাকার হার নির্ধারণ করা হয়েছিল।
- নিউ ইয়র্ক সিটি পরিবহণ বিভাগ 2025 পথচারী গণনা এবং বাইসাইকেল যাত্রীসংখ্যা।
- মার্কিন সেনসাস ব্যুরো (U.S. Census Bureau)। 2022 OnTheMap অ্যানালিসিস। অনুদৈর্ঘ্য-নিয়োগকর্তা পরিবার গতিবিদ্যা প্রোগ্রাম (Longitudinal-Employer Household Dynamics Program)।
- মার্কিন সেনসাস ব্যুরো (U.S. Census Bureau)। আমেরিকান কমিউনিটি সার্ভে (American Community Survey), 2019-2023 আমেরিকান কমিউনিটি সার্ভে 5-বছরের অনুমান, নিউ ইয়র্ক সিটি পপুলেশন ফ্যাক্টফাইন্ডার (Population FactFinder) ব্যবহার করে। জ্যামাইকা - হিলসাইড সেলস ট্র্যাক্ট: 444, 460, 462, 468, 470, 480, 482, 484, 478.02, 478.01, 476, 472, 466, 464, 458, 456, 454, 500
- ছবির স্বত্ব: নিউ ইয়র্ক সিটি পর্যটন (NYC Tourism): লান্না আপিসুখ (Lanna Apisukh)। Wikimedia Commons: 49andrewr, হ্যারিসন লিওং (Harrison Leong), Lycheeberries, The Theory of Knowledge, Tdorante10, Train2104। BHALO: আসম গনি (Asm Goni), জুমানাহ রহমান (Jumanah Rahman)।

SBS সম্পর্কে

নিউ ইয়র্ক সিটি ডিপার্টমেন্ট অব স্মল বিজনেস সার্ভিসেস সকল নিউ ইয়র্কবাসীর জন্য অর্থনৈতিক সম্ভাবনা উন্মোচন করতে এবং অর্থনৈতিক নিরাপত্তা তৈরি করতে সাহায্য করে নিউ ইয়র্কবাসীদের ভালো চাকরির সাথে সংযুক্ত করে, শক্তিশালী ব্যবসা তৈরি করে এবং পাঁচটি বরো জুড়ে একটি ন্যায্য অর্থনীতি গড়ে তোলার মাধ্যমে।

স্বীকৃতি

জ্যামাইকা - হিলসাইড বাণিজ্যিক এলাকার চাহিদা মূল্যায়নের উন্নয়নে তাদের অবদানের জন্য আমরা নিম্নলিখিত ব্যক্তি এবং সংস্থাগুলিকে স্বীকৃতি ও ধন্যবাদ জানাতে চাই:

কুইল বরো প্রেসিডেন্ট ডনোভান রিচার্ডস (Donovan Richards)

নিউ ইয়র্ক সিটি কাউন্সিল মেম্বার লিন্ডা লি (Linda Lee)

নিউ ইয়র্ক সিটি কাউন্সিল মেম্বার জেমস এফ. জেনারো (James F. Gennaro)

নিউ ইয়র্ক সিটি কাউন্সিল মেম্বার ড. নাতাশা উইলিয়ামস (Dr. Nantasha Williams)

কুইল কমিউনিটি বোর্ড 8

কুইল কমিউনিটি বোর্ড 12

BHALO

জ্যামাইকা - হিলসাইড-এর ব্যবসায়ীরা

জ্যামাইকা - হিলসাইড-এর ক্রেতা ও বাসিন্দারা