



NEW YORK CITY HOUSING AUTHORITY
90 CHURCH STREET • NEW YORK, NY 10007
TEL: (212) 306-3000 • nyc.gov/nycha

尊敬的 Chelsea Addition (436 West 27th Drive) 或 Fulton Building 11 (401 West 19th Street and 419 West 19th Street) 的居民：

作為NYCHA的Permanent Affordability Commitment Together (簡稱 PACT) 計劃的一部分，我們，NYCHA、PACT Partners以及HOU，正在準備開始建造全新的現代化建築，以替換Fulton and Elliott-Chelsea住宅區的現有住房。這項百年一遇的投資是對數十年來投資不足的直接回應，旨在為所有現有居民提供安全、健康和高品質的住房。

為了安全有效地進行這項工作，您的家庭需要在施工期間暫時搬遷至Fulton and Elliott-Chelsea社區內一間新裝修的公寓。

此搬遷是暫時的，您將保留返回全新公寓的權利。新建建築竣工後，我們會立即進行搬遷。

我們瞭解，即使是臨時搬遷也可能造成乾擾。我們的團隊致力於盡可能確保搬遷過程順利、尊重且互助。本指南包含以下資訊：搬遷預期、可獲得的支援以及 PACT 團隊將如何全程與您合作。指南中，您將找到關於您的權利、搬遷物流、時間表和主要聯絡人的清晰信息，以及視覺化工具，幫助您做好準備。

我們很榮幸能與NYCHA以及像您一樣的居民攜手合作，在Fulton 和 Elliott-Chelsea社區實現期待已久的變革。

此致，

Fulton and Elliott-Chelsea PACT Partners





Fulton & Elliott-Chelsea

居民搬遷指南



Contact



Housing Opportunities Unlimited

居民聯絡

電話: **(718) 775-3712**

信箱: **fec@housingopportunities.com**

Fulton 辦公時間: 週一至週五, 需預約

地址: 420 West 19th Street, Apartment #1E

Elliot-Chelsea 辦公時間: 週一至週五, 需預約

地址: 426 West 27th Street, Apt #1B

Housing Opportunities Unlimited (簡稱HOU) 是由PACT Partner團隊設立的居民聯絡機構, 旨在確保居民在整個PACT流程中獲得所需的所有資源。



Essence Development & Related Companies

開發團隊

電話: (929) 701-1688

信箱: fec@essencedev.com

網站: www.fultonelliottchelsea.com



NYCHA

New York City Housing Authority

電話: (212) 306-4036

網站: nyc.gov/nycha/about/pact

目錄

項目概述.....	5
搬遷概述.....	5
租戶權利.....	6
簽新租約.....	7
溝通.....	14
附錄.....	16

項目概述

NYCHA及 PACT Partners 繼續推進Fulton 和 Elliott-Chelsea 住宅區的重建工作。

基於多年來以居民為主導的參與，NYCHA 及其 PACT Partners, Essence Development, 和The Related Companies計劃在Fulton 和 Elliott-Chelsea 住宅區為現有的NYCHA授權居民建造新的公寓大樓，同時透過Permanent Affordability Commitment Together（簡稱 PACT）計劃，保障可負擔性和居民權利。

所有公共住宅單元都將被替換，所有授權居民都有權獲得新公寓。Fulton 和 Elliott-Chelsea 住宅區現有的 2,056 套 NYCHA公寓都將被全新的永久可負擔住宅取代。

新大樓將為NYCHA居民提供現代化的住宅設施。預計新設施將包括居民控制的暖氣和冷氣系統、洗碗機、單元內洗衣機和烘乾機、健身中心、居民休息室、屋頂花園和大廳服務員。這些園區還將包含新的醫療設施和社區中心、新的雜貨店和零售店，以及新的戶外休閒空間。

也將建造新的經濟適用房。該項目將建造約3,500套新住宅，其中包括約1,000套新的永久性經濟適用公寓。

有關 PACT 的更多信息，

請訪問 <https://www1.nyc.gov/site/nycha/about/pact.page>

搬遷概述

2025年7月28日，您的家庭收到了正式的90天通知，其中說明您的家庭將被臨時搬遷至Fulton 和 Elliott-Chelsea社區內的一套翻新公寓。NYCHA、PACT Partner團隊、PACT Partner的搬遷代理以及 Housing Opportunities Unlimited (HOU) 將確保您在整個過程中獲得相關資訊並提供支援。

此次搬遷是NYCHA替換建築施工的必要條件。此次搬遷是臨時性的，一旦建築竣工，您將有權搬回您社區內新建的公寓。

NYCHA、PACT Partner和HOU將與每個家庭合作，規劃和協調他們的搬遷事宜。PACT Partner 將承擔所有包裝和搬遷費用。更多詳情，請參閱本指南的「您的搬遷」部分。

根據HUD的要求，任何必須搬遷至異地的家庭仍有權返回社區並搬入全新的公寓。PACT Partners負責所有搬遷援助，包括支付與搬遷相關的任何費用。臨時搬遷的家庭將保留其所有權利和保障，並將受益於在替換建築內新建的永久住所。

Fulton 和 Elliott-Chelsea的絕大多數居民（佔94%）只需搬遷一次：直接入住NYCHA替換建築內的新建住宅，無需提前搬遷。

對於因殘疾而需要合理安置或需要遷入更合適大小單元的家庭，請造訪 <https://www.nyc.gov/site/nycha/residents/reasonable-accomodation.page> 提交申請。

租戶權利

透過重建過程，PACT 計畫將確保租金始終保持在可負擔水平，並根據聯邦法規維護居民的權利和保障。更多資訊請造訪：[nyc.gov/site/nycha/about/pact.page](https://www.nyc.gov/site/nycha/about/pact.page)。

返回權利

根據美國 Department of Housing and Urban Development (HUD) 的要求，目前已獲得NYCHA授權的居民將有權在已完工的重建項目中入住一套新公寓。所有居民都將簽署一份新的 PACT 居民租約和一份返回權協議，以保障他們在工程竣工後獲得新住所的權利。

居民的保障措施包括但不限於以下幾點：

- 未經居民自願書面同意放棄返回新替換樓宇中新公寓單元的權利，不得長久搬遷。
- 返回後無需重新篩檢。
- 如果替換建築中沒有合適大小的單元，居民可以繼續居住在其臨時單元。
- NYCHA 或 PACT Partner 將支付搬遷至臨時搬遷公寓單元的費用以及返回替換建築中新公寓單元的費用。

當您在搬遷單位簽署新租約時，NYCHA 物業管理部門將提供一份返回權協議供審核和簽署。

您可以在附錄J 或 <https://www.nyc.gov/site/nycha/about/pact/chelsea-fulton.page> 中查看返回權協議的範例。

簽新租約

與PACT轉換相關的居民權利和保護措施的鏈接請訪問

[nyc.gov/site/nycha/about/pact.page](https://www.nyc.gov/site/nycha/about/pact.page)。該文件概述了確保居民在整個轉換過程中獲得公平對待的關鍵保障措施，包括與租金、租賃、搬遷和返回政策相關的權利。

在您搬入現場或異地搬遷單元之前，HOU將與您聯繫，安排時間檢查您的搬遷單元，並與物業管理部門會面，審查並簽署新的搬遷單元第9條租約和返回權協議。該協議概述了您的臨時搬遷條款，並確認您在重建大樓竣工後有權返回全新的公寓。您將在搬

遷單位之前與NYCHA物業管理部門簽署新的第9條租約和返回權協議。

您的搬遷

如果您居住在Chelsea Addition (436 West 27th Drive) 或 Fulton Building 1 1 (401 West 19th Street and 419 West 19th Street), 下一頁的圖表將顯示您在臨時搬遷過程中可能遇到的情況。

如果您居住在FEC社區的任何其他建築中，則此圖表不適用於您：您只需搬遷一次，即在大約三年後，即替換建築竣工時。屆時我們將向居民提供更多資訊。



時間表	預期事項	您的責任
臨時搬遷前 30 至 90 天	與每個家庭進行一對一交談，以評估需求、確定合理的安排並回答問題。	參加一對一談話。留意通知、電話和/或上門拜訪，以便 HOU 安排一對一談話。
臨時搬遷前 30 天	每個家庭都會收到一份書面通知，告知他們計劃搬遷的日期。	仔細閱讀您的書面通知以及 HOU 或 PACT Partners 寄送至您公寓的所有其他印刷品。 如有疑問，請致電 HOU 索取紙箱、膠帶和打包協助。
臨時搬遷前 0-30 天	每個家庭都會收到盒子、膠帶，如果需要的話還會得到打包幫助。	將您的物品裝進箱子，然後將打包好的箱子和家具搬到每個房間的中央。
搬遷日	每個家庭都會得到幫助，將他們的物品搬到 Fulton/或 Elliott-Chelsea 住宅區的臨時住所。	前往物業管理辦公室領取臨時公寓的鑰匙，並將目前單元的鑰匙歸還。
搬遷後一周	每個家庭都會收到一份調查表，以提供有關其搬遷經驗和滿意度的回饋。	請完成搬遷滿意度調查表，以協助我們改善所有居民的搬遷流程。 您的回饋對於確保獲得尊重和支持的搬遷體驗至關重要。

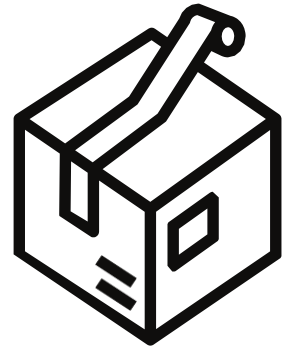
包裝協助與包裝指導

我們將根據居民的要求提供打包協助。所有居民都將收到打包材料，包括紙箱和膠帶，以協助搬遷準備。您現有的所有物品（包括家具）都將被搬到您臨時的現場公寓，並在施工完成後送回您的新公寓。如果您有任何物品需要在搬遷前處理，我們的團隊將協調大件垃圾的清理，以確保搬遷過程盡可能順利。



良好的準備和包裝範例

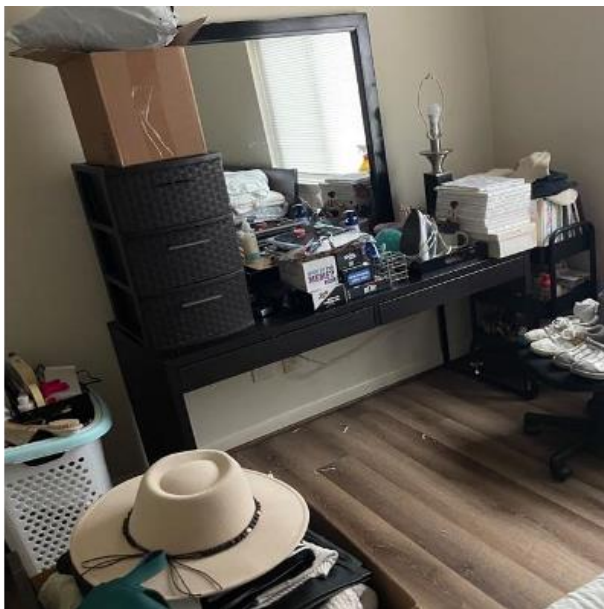
- 所有衣物和物品均已裝箱
- 箱子未過度包裝，已妥善封箱
- 箱子擺放整齊
- 家具抽屜和櫥櫃都清空
- 搬家工人搬運家具輕鬆便捷





不應做的事項：

- 請勿留下任何未包裝的物品
- 請勿將垃圾或散落物品留在地板上
- 請勿將雜物或電子產品留在外面



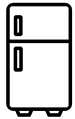
居民應遵守以下協議以準備搬遷：



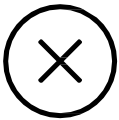
帶走所有貴重物品。公寓內的所有貴重物品，包括珠寶、現金、個人文件和小型電子產品，都必須帶至您的臨時公寓。請勿留下任何貴重物品。如果您無法自行搬運任何物品，請提前通知HOU。



清空櫥櫃。將所有物品從櫥櫃中取出，並裝箱。櫥櫃內或頂部留下的任何物品將被丟棄。



將所有食物從冰箱和冰櫃中取出。所有食物必須清空並打包以便搬遷。如果您需要運送冷藏或冷凍物品的協助，請聯絡HOU。



移除禁用電器。烘乾機不允許使用，且不更換。如果您的單位內已有烘乾機，必須在搬遷前將其移除並丟棄。



清空所有衣櫃。將所有衣物、鞋子和個人物品從衣櫃中取出，並妥善打包。搬遷前必須徹底清空衣櫃。



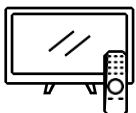
整理浴室。清空浴室櫃，打包所有物品。確保必備的盥洗用品、藥品和醫療器材都放在方便取用的地方，方便攜帶。



拆除內置家具。搬遷前，所有內置家具必須拆卸並斷開連接。如果您需要此過程的協助，請聯絡HOU。

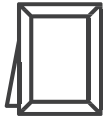


準備魚缸。魚缸可以帶進您的臨時公寓。請提前通知您，以便PACT Partners 或您協助確保安全搬遷。



斷開並打包電子設備。所有電子設備，例如電視、音響和電腦，都應拔

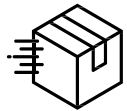
掉電源插頭，安全打包並貼上標籤。你需要負責在臨時公寓內重新連接它們。



清理所有牆壁。移除所有安裝在牆壁、天花板、門或其他表面上的物品。這些物品應妥善包裝在盒子中或包裹以保護其安全。



拆除所有已安裝的地毯或燈具。如果您已添加自己的地毯或燈具，請在搬遷前將其拆除。否則，它們可能會被拆除並丟棄。



標記並清點所有箱子。在每個箱子上清楚地標註您的姓名、公寓號碼以及物品描述。用膠帶將所有箱子牢牢封好。這將有助於確保所有物品都能正確追蹤並送達您的臨時公寓。

注意：在某些情況下，如果需要協助，我們將安排搬遷承包商協助打包和拆包。請聯絡 HOU 以了解更多資訊。

搬遷輔助

所有合理的搬遷費用將由 PACT Partners 承擔。持有執照並投保的搬家公司將在一天內完成您搬入臨時公寓的手續。如需包裝箱、膠帶和包裝紙等包裝材料，請聯絡 HOU。

清點並追蹤您的物品：

打包時，請在每個箱子上貼上公寓地址標籤，用貼紙按房間顏色編號，並為每個箱子編號（按顏色代碼分組）。HOU 將對所有物品進行影片/照片清點，並與您一起查看公寓物品清單，記錄物品的存放情況和狀況。特殊物品（例如病床、氧氣罐、鋼琴等）將另行安排搬運。如需異地存放，居民應清楚標示其物品，HOU 將協助清點。

醫療/無障礙設施申請：

如有任何醫療或無障礙設施申請，請聯絡 HOU 搬家團隊。

大件垃圾清運

我們將在您預計搬遷前通知您大件垃圾清運（垃圾箱）和文件粉碎的日期和地點。

請聯絡HOU，預約在「垃圾箱日」清運和處理您的大型家具的時間。 HOU將填寫一份垃圾處理表，詳細說明您授權丟棄的物品。對於文件粉碎，建議您使用尺寸不超過 18 英吋 x 18 英吋的箱子運輸文件。

HOU 將在規劃大件垃圾清運日時，為每個地點單獨發送傳單。

USPS 服務延續

您需要將郵件轉移到新公寓。 Housing Opportunities Unlimited (HOU) 團隊將隨時為您提供協助。

公用事業延續

- **水費**將維持現狀，並包含在您的租金中。
- **電費**將維持現狀，並包含在您的租金中。
- **有線電視/電話/網路**服務需要轉移到您的臨時和/或永久裝修公寓。

The Housing Opportunities Unlimited (HOU) 團隊將隨時協助您進行這些轉移。

場地安全

PACT Partners 已聘請第三方安保團隊在Fulton and Elliott-Chelsea社區進行巡邏。他們的主要職責是監控活動並向相關部門報告任何事件。此外，PACT Partners 還

派遣了一支團隊來維修和改進現有建築入口門的門禁系統。

自 2024 年 2 月以來，安保人員一直在社區積極巡邏。如果您需要直接聯絡場地保全人員，請撥打以下電話



安保 Fulton 社區: 646-625-7780

安保 Elliott-Chelsea 社區: 646-625-7785

請注意：如遇緊急狀況，請先撥打 911。

所有 PACT 居民的申訴流程

在整個過程中，如果您有任何投訴或疑慮，可以隨時向 Fulton Elliott Chelsea PACT Housing Opportunities Unlimited (HOU) 提出申訴。您可以透過以下方式提交申訴：

HOU 電話 (718) 775-3712 或者信箱 [fec@ housingopportunities.com](mailto:fec@housingopportunities.com)

如果您對「Housing Opportunities Unlimited」有任何疑問，並希望與 PACT Partners 分享，您可以聯繫：**fec@essencedev.com**。

在房屋修復期間，HOU 現場辦公室還將提供提交申訴或投訴的聯絡資訊。

如果您想聯絡 **NYCHA**，可以撥打 PACT 熱線：**(212) 306-4036**。

個人財產損壞/遺失索賠流程

如果發生意外的個人財產損壞或遺失，居民可在搬遷後兩週內提出索賠。請在搬遷後

兩週內致電HOU搬家團隊，填寫損壞索賠表。

溝通

與各個公寓的溝通將透過記錄租戶進行。居民表格和通知將提供西班牙語、俄語、繁體中文和簡體中文版本，以確保所有居民都能以其首選語言獲取重要資訊。所有溝通均符合美國HUD的有限英語程度（LEP）要求。如果您需要其他語言支援，請聯絡HOU 申請口譯或筆譯服務。

無障礙設施申請

如果您或您的家庭成員因殘障而需要便利設施，您有權申請協助，以確保能夠充分獲得住房、服務和資訊。如需提出無障礙設施或合理便利設施申請，請聯絡HOU或您的NYCHA物業管理團隊。申請可以口頭或書面提出，如果您需要協助填寫申請，我們將為您提供協助。所有申請都將及時審核，並以謹慎和保密的方式處理。

PACT 熱線

有關 PACT 的更多信息，居民可以致電**NYCHA** (212) 306-4036 或發送電子郵件至PACT@nycha.nyc.gov。

NYCHA 居民法律聯絡

Convergent Law 為居民提供免費、獨立的法律援助，解答他們對以下方面的疑問：居民租約；搬遷流程；返回權協議；以及與NYCHA的PACT 計劃下的居民權利和保護相關的其他問題。

如需聯絡 Convergent Law，請致電**973-358-2500**。

附錄

A. 申訴與上訴程序	18
B. RAD 資訊通知	21
C. 徵收、拆除及重建意圖通知	23
D. 一般資訊通知	26
E. 90 天通知（現場搬遷）	29
F. 90 天通知（異地搬遷）	32
G. 60/30 搬遷通知（現場搬遷臨時）	37
H. 60/30 搬遷通知（異地搬遷臨時）	39
I. 搬遷更新通知	41
J. 返回權協議（最終版）	43

A. 申訴與上訴程序

居民未遵守本計劃

NYCHA 將審慎行使其權力，重新安置受影響居民，以確保重建工作能夠及時進行。居民將獲得持續的搬遷支持和書面通知，包括搬遷前 90 天、60 天和 30 天的通知。驅逐將僅作為最後手段，並應符合適用的州和地方法律，並按照 49 CFR 24.206（修訂版及可能修訂版）中所述的方式執行。因不遵守與項目實施相關的要求而被驅逐（例如，未能按照指示搬遷或重新安置，或未能配合重新安置過程），並不否定該人根據 49 CFR 第 24 部分獲得重新安置補助金和其他援助的權利。但是，根據 49 CFR 第 24 部分，如果住戶拒絕遵守以下規定，物業管理部門可以根據驅逐程序採取行動：

1. 搬遷或重新安置。
2. 與管理層/HOU 搬遷協調員會面，討論搬遷事宜。
3. 配合搬遷流程。

HOU 將與住戶的正式和非正式支援部門密切合作，以在住戶轉移期間最大程度地滿足其需求，同時 HOU 將與其他場地和支援服務人員密切合作，協調支持和溝通。

申訴理由

如果住戶認為本搬遷計劃未得到妥善實施，或認為 HOU 未能妥善考慮其搬遷援助請求，可向

NYCHA 和 PACT 合作夥伴提交書面申訴。該團隊負責確保搬遷顧問：

- 正確確定住戶是否符合或將符合搬遷援助資格。
- 正確確定本計劃要求的任何搬遷補助金額。
- 正確提供合適的永久搬遷單元。
- 確保住戶在房屋轉換后返回該物業或自願搬遷至其他永久搬遷單元時，不會出現住房不足的情況。
- 及時妥善回應申訴。

如果 HOU 搬遷協調員拒絕向居民提供搬遷福利，應以書面形式告知居民上訴的權利。

上訴理由可能包括：

- 確定個人是否符合搬遷計劃中規定的受影響居民資格。
- 確定受影響居民可獲得的搬遷援助範圍和金額，包括諮詢服務、搬遷費用和重置住房補助。
- 任何永久搬遷家庭的決定，包括永久搬遷的條款和條件，或永久搬遷福利的金額和範圍。
- 確定受影響居民無正當理由拒絕了可比重置住房的提議。

提起上訴

上訴必須在爭議行動發生之日起六十（60）個日曆日內以書面形式提交給 PACT 合作夥伴和/或 NYCHA 的管理機構，或通過 NYCHA 或搬遷顧問的推薦提交，在這種情況下，無需居民提供書面通知。爭議行動的日期為居民收到裁定的日期。如果上訴基於無法確定行動日期的事件，則必須在行動發生之日起六十（60）個日曆日內提起上訴。

獲得代理的權利；申請審查的權利。 任何申請上訴的居民都有機會在任何聽證會之前查閱和複印與上訴相關的所有文件、記錄和規章制度。NYCHA 可能會對超過五十（50）頁的複印件收取合理費用。任何申請上訴的居民都有權由律師或他們選擇的任何其他人代理。

進行上訴。 上訴聽證會應儘快安排。所有上訴請求均應在提出上訴請求后的十個日曆日內進行審理。上訴人應至少提前五天以書面形式收到聽證會的日期、時間和地點通知。如果上訴人要求更改聽證會日期，居民必須在預定聽證會前至少四十八（48）小時聯繫 NYCHA。如果居民提出正當理由，NYCHA 將安排其他聽證會日期和時間，並通知所有相關方。

上訴聽證會將由 NYCHA 的代表主持，該代表並非提出上訴行動的人。聽證會應為非正式形式，與上訴提出的事實和問題相關的口頭或書面證據可不考慮其是否符合司法程序證據規則的可採性。在上訴聽證會上，上訴人有權：

- 在任何聽證會前，審查並複印與上訴相關的所有文件、記錄和規章。
- 由律師或任何其選擇的其他人代理。
- 提供支援上訴的證據和論據，反駁 HOU 所依賴的證據，並與 HOU 所依賴的證人證詞或信息進行對質和交叉質詢；以及
- 僅根據聽證會上提供的事實作出決定。

NYCHA 的決定。 聽證會結束後五（5）個日曆日內，聽證官（由 NYCHA 指定的 NYCHA 代表）應準備一份書面決定，其中應包括事實認定聲明和結果的具體理由。決定副本應郵寄或送達當事人或其代表，並將副本存入住戶檔案。

向 HUD 上訴。 在收到決定后的 30 天內，如果搬遷者對搬遷機構關於搬遷補助金額或居民獲得搬遷補助資格的決定不滿意，可以向 HUD 提交書面申請，要求進一步審查：

Eman (Emie) Eshmawy, 區域搬遷專家
The United States Department of Housing and Urban Development
Office of Community Planning and Development
26 Federal Plaza #3541
New York, NY 10278



NEW YORK CITY HOUSING AUTHORITY
250 BROADWAY • NEW YORK, NY 10007
TEL: (212) 306-3000 • <http://nyc.gov/nycha>

GREG RUSS
CHAIR & CHIEF EXECUTIVE OFFICER

10/08/2021

尊敬的住户：

如您所知，您的开发项目已被选入 NYCHA 的永久可负担承诺 (PACT) 计划。PACT 计划为 NYCHA 提供了机会，得以对您的开发项目提供所需资金。这意味着您的住家和社区空间将得到亟需的翻新，您将获得与翻新相关的就业机会，并且现场社会服务将得到加强。

通过 PACT，您的开发项目将被纳入联邦租金援助示范 (RAD)，并转换为更稳定的联邦资助计划，即名为基于项目的第 8 节计划。这笔资金使我们能够通过大规模翻新使您的住家和开发项目现代化，改进将包括如新照明、安保系统、门窗、翻新厨房、浴室、走廊和公共空间等升级。需要时，屋顶、外墙、电梯和锅炉等建筑系统也将进行升级或更换。除了升级公共空间（如游乐场和社区中心）外，还将通过与当地社区组织的合作来加强现场社会服务。

转换后，NYCHA 将继续拥有土地和建筑物，管理第 8 节计划补贴和候补名单，并监控您的开发项目状况。如果需要，NYCHA 可以介入解决住户和 PACT 开发合作伙伴之间可能出现的任何问题。NYCHA 还将继续检查公寓，以确保它们符合住房质量标准，并执行可负担要求和租户保护。

您必须知道，转换为当前基于项目的第 8 节计划的住户将拥有 PACT 下的重要权利和保护。

- 家庭支付的租金不会超过其调整后的家庭总收入的 30%。
- 家庭将不会因为转换而需要搬迁或搬出。

我们不会要求任何人搬迁，您无需搬离住处，所有装修工程都将在您保留住处期间同步完成。在某些情况下，根据所需的维修或出于健康问题，住户将在公寓完成作业时暂时搬迁。如果需要临时搬迁，您有权根据 PACT 获得搬迁保护，包括提前书面通知、搬迁协助、咨询服务、搬出协助和其他根据地点而定的协助。

但是，如果发生任何不可预见的搬迁，您有权在任何建筑作业完成后返回基于项目的第 8 节计划公寓。如果我们要求您搬出，您有权获得某些搬迁保护，包括在所有情况下提前书面通知和有关搬迁的详细信息。其他具体的搬迁保护取决于具体情况，但可能包括咨询服务、搬家援助、付款和其他援助。PACT 转换以及与之相关的任何搬迁必须按照公平住房和民权要求进行实施。• 住户无需接受新的资格筛选，在转换时处于租约状态的个人将继续保留您的租约，并有资格获得继承权。• 施工作业将在确保安全的前提下启动。我们深知，发出此通知正值 NYCHA 住户和纽约市当下应对新冠肺炎

疫情影响的 艰难时刻。NYCHA 根据联邦、州和市的指导制定了严格的安全准则，我们将在任何和所有作业中遵循这些准则。有关 **新冠肺炎检测中心**和其他资源的更多信息，请参阅随附的**新冠肺炎情况说明书**。**住户心声**是 PACT 的重要组成部分，我们希望确保该计划为您的社区服务。NYCHA **已与您所在开发项目的住户就 PACT 计划**举行了多次会议。最近的会议重点讨论了您的权利和责任以及 PACT 设计和施工过程。加入即将举行的住户会谈！由于 **新冠肺炎疫情**，**不建议**举行面对面会议，我们计划继续以虚拟方式举办 PACT 会议。在我们制定计划时，我们将随时向您通报重大变化；传单将继续在您的整个开发项目中分发，其中包含会议详细信息。

NYCHA 将记录您的问题和意见，并将其报告给 US Department of Housing and Urban Development (HUD)。

欲了解更多信息，请访问 <http://on.nyc.gov/nycha-pact>，发送电子邮件至 pact@nycha.nyc.gov，或拨打 PACT 热线 (212) 306-4036。

这是一次激动人心的机会，我们期待与您合作，继续塑造 NYCHA 的未来。

谨上

Greg Russ
Chair & Chief Executive Officer



NEW YORK CITY HOUSING AUTHORITY
90 CHURCH STREET • NEW YORK, NY 10007
TEL: (212) 306-3000 • nyc.gov/nycha

LISA BOVA- HIATT
CHIEF EXECUTIVE OFFICER

EVA TRIMBLE
CHIEF OPERATING OFFICER

關於收購、拆除和重建意向的通知

2025

通過掛號信/要求回執

[Addressee]

尊敬的[Name]:

正如我們之前通知您的那樣，Fulton and Elliott-Chelsea社區，包括您目前位於紐約州 紐約市_____的房產，預計將作為擬議專案的一部分進行重新開發，該專案可能會根據美國住房和城市發展部(以下簡稱“HUD”)的租金援助示範(“RAD”)獲得聯邦資金援助，作為NYCHA (“PACT”)永久可負擔性共同承諾(“PACT”)計畫的一部分(以下簡稱為“擬議專案”)。NYCHA一直在與Essence Development和相關公司(“PACT合夥人”)的合資企業Elliott Fulton, LLC就擬議項目進行協調。擬議項目的環境影響目前正在研究中，並將成為環境影響聲明的主題，該聲明將提供給公眾審查和評論。

這並非一個讓你搬離住處的通知。你現在還不需要行動。在您被要求搬家的時候，NYCHA 將會至少提前90天通知您。

本通知旨在通知您，Fulton and Elliott-Chelsea 的擬議重建計畫將涉及NYCHA和PACT合作夥伴通過廣泛參與向居民提交的Fulton and Elliott-Chelsea的全面重建計畫，並於2024年10月30日提交給NYCHA董事會。擬建項目將拆除現有建築，並在新建建築中逐一更換所有單元。

如果環境審查完成並獲得批准，HUD提供財政援助並批准擬議項目，PACT合作夥伴將繼續進行擬議專案，用重建專案中的單元一對一地替換所有現有單元，並為Fulton and Elliott-Chelsea的每一位現有居民提供機會，在合理的條款和條件下，返回新重建的Fulton and Elliott-Chelsea社區的合適、體面、安全和衛生的公寓。

NYCHA的目標是儘量減少對NYCHA居民的搬遷和干擾。預計大多數的居民將直接搬進嶄新的公寓，且將不會進行短暫的搬遷。

一些居民可能需要臨時的搬遷，以便Fulton and Elliott-Chelsea房屋的重建工作能夠完成。如果你住在西19街401號和419號或西27大道436號，在第一階段重建期間，你需要搬遷的時間為大約36-48個月。NYCHA將為這些居民發佈額外的通知。在重建之前，我們將幫助這些建築物的居民搬遷到Fulton and Elliott-Chelsea的另一個公共住房單元，或者如果現場沒有合適的公共住房單元的話搬遷到外部單元。NYCHA正在與PACT合作夥伴和Housing Opportunities Unlimited (“搬遷代理”)合作，從居民那裡收集有關家庭需求的資訊，並依據這些資訊告知他們搬遷過程以及居民在施工期間將搬遷到的單元。

在替換建築完工後，來自西19街401號和419號或西27大道436號的居民將能夠在合理的條款和條件下，租賃和佔用替換建築中符合HUD和NYC建築安全和佔用標準的單元。然而，如果由於家庭變動，新建築中沒有足夠的適當大小的公寓可用，某些居民可能需要留在他們的搬遷單元或NYCHA，PACT合作夥伴將為Fulton and Elliott-Chelsea的所有符合條件的居民，確定有其他公寓直到有大小合適的單元可供使用。所有需要搬遷的居民都將獲得搬遷援助，包括搬遷費用。

關於目前不居住在西19街401號和419號或西27大道436號的所有其他居民的搬遷時間，我們將提供進一步的消息。

請注意，本通知並不改變您繼續支付租金和履行所有其他租賃義務的義務。如果不履行之前的義務，可能會導致您的租約終止。

同樣，這不是一份讓您騰空房屋的通知。在NYCHA和PACT合作夥伴的工作人員有機會與您討論您是否有資格獲得搬遷援助之前，不要搬家或承諾購買或租賃替代房屋。在制定任何搬遷計畫之前，聯繫NYCHA和PACT合作夥伴非常重要。請把這封信留作記錄。

任何搬遷都將符合公平住房和公民權利的要求。如果您因殘疾需要合理的住宿，或對搬遷有其他疑問，請聯繫PACT合作夥伴的搬遷代理，他們可以為您提供幫助。

我們確信您有很多問題，我們將在未來幾個月繼續與您溝通的同時，解決您的擔憂並回答您的問題。我們將在[日期]舉行額外會議，解釋重建過程PACT合作夥伴的搬遷代理將安排與每戶家庭的預約，討論本函的內容，並回答您可能對搬遷過程提出的任何問題。

PACT合作夥伴的搬遷代理也可以親自聯繫Housing Opportunities Unlimited，地址為紐約州紐約市西19街420號1E室10011，電話718-775-3712或電子郵件FEC@housingopportunities.com屆時，我們將協助您

搬入新居。

此致,

New York City Housing Authority

定提出申訴。隨函所附的HUD 編制的有關“承租人遷出其住房的搬遷援助”手冊提供了此項援助的詳情和其它相關信息。

請注意，本通知不會改變您繼續支付租金及履行其它租賃義務的責任。違反條例的居民的租約可能會被終止。

再次提醒，本信不是要求您遷出住房單位的通知，而且不確定您是當前否符合資格獲得搬遷費用和援助。在NYCHA和PACT 合作夥伴的職員與您討論您是否符合資格獲得搬遷援助之前，請勿進行搬遷或承諾購買或租賃替代住所。 如果您在收到正式搬遷資格通知前未與NYCHA協調而進行搬遷，您將失去獲得搬遷援助的資格。請務必在規劃任何搬遷行動前聯繫NYCHA和PACT 合作夥伴。請保留此信，以作記錄。

任何搬遷都將根據公平住房和民事權利法規要求實施。如果您因殘疾而需要合理便利措施，或對搬遷有其它疑問，請聯繫 PACT 合作夥伴，他們將為您提供幫助。

我們相信您會有很多疑問，我們將在未來幾週內繼續與您聯繫，解決您的疑慮並解答您的疑問。PACT 計劃合作夥伴的搬遷代理將與每戶家庭成員安排面談時間，討論此信的內容並回答您對搬遷流程的疑問。請前往位於 **420 West 19th Street #1E 的Housing Opportunities Unlimited辦公室，或通過電話：718-775-3712 或電郵：FEC@housingopportunities.com** 聯繫 PACT 合作夥伴的搬遷代理。該機構將在搬遷過程中協助您遷入新住房單位，並幫助您保留任何獲得搬遷援助金的資格。

此致，

Jonathan Gouveia
執行副總監，地產開發部



NEW YORK CITY HOUSING AUTHORITY
90 CHURCH STREET • NEW YORK, NY 10007
TEL: (212) 306-3000 • <http://nyc.gov/nycha>

LISA BOVA-HIATT
CHIEF EXECUTIVE OFFICER

EVA TRIMBLE
CHIEF OPERATING OFFICER

**RAD 搬迁通知及 90 天通知针对“0 期”居民
(401 & 419 West 19th Street or 436 West 27th Drive) 的(就地搬迁)**

通过挂号信/回执寄送

尊敬的 [Resident Name]:

正如我們之前透過通知和會議告知您的那樣，紐約州紐約市的富爾頓和埃利奧特-切爾西街區（包括您目前居住的 [current address] 的房產）正在進行重建，這是由 HUD 的 RAD 作為 NYCHA 的 PACT 的一部分資助的聯邦資助項目的一部分。

本通知旨在告知您，在重建 1 期进行期间，居住在 401 & 419 West 19th Street or 436 West 27th Drive 的所有居民都需要搬迁约 36-48 个月。NYCHA and Elliott Fulton LLC (“PACT 合作伙伴”) 将在搬迁过程的每个步骤中与您合作。请记住，您无需立即搬迁。

- 这是您的 90 天通知。

在 1 期重建开始之前，我们将帮助这些建筑中的居民搬迁至 Fulton 或 Elliott-Chelsea 的其他公共住房单元，或者，如果现场没有合适的公共住房单元，则搬迁至场外单元。当工程接近完工且有合适大小的单元可供入住时，我们将会与居民联系。NYCHA 和 PACT 合作伙伴将在整个转换过程中追踪合适的家庭规模。重建 1 期工程竣工后，居住在 401 & 419 West 19th Street or 436 West 27th Drive 的居民将能够在合理的条款和条件下，租赁并入住新楼宇中舒适、安全、卫生的单元。但是，如果由于家庭变动导致新楼宇中没有足够的合适大小的公寓，某些居民可能需要继续留在其搬迁单元中，或者 NYCHA 和 PACT 合作伙伴将为 Fulton and Elliott-Chelsea 社区所有符合条件的居民寻找公寓，直到 Fulton or Elliott-Chelsea 的新楼宇中出现合适大小的单元。所有需要搬迁的居民都将获得搬迁援助，包括搬迁费用。

根据 PACT 合作伙伴的搬迁代理机构 Housing Opportunities Unlimited (简称“搬迁代理”) 对您家庭的访谈内容，您将搬迁至 Fulton or Elliott-Chelsea 的另一套公共住房单元。

请注意：

- 您无需在收到此通知后的 90 天内搬迁。
- 您将获得搬迁援助，其中包括报销与任何临时搬迁相关的所有合理的自付费用 (包括但不限于增加的住房费用和搬迁费用) 。
- 您有权在 Fulton or Elliott-Chelsea 重建项目竣工后返回该项目中的新公寓，但如果您已搬离原址，则没有义务返回已竣工的项目。
- 您的搬迁将按照公平住房和民权的要求而完成。
- 搬迁代理将与您合作，在 Fulton or Elliott-Chelsea 内寻找另一套公寓。[选择公寓后，您将收到并签署一封租户接受函，确认您选择的公寓以及您临时单元的新公共住房租约。
- 您需要临时搬迁大约 36-48 个月才能完成重建项目。

根据公法 105-117，非法居住在美国的外国人没有资格获得搬迁援助，除非此类不合格会给符合条件的配偶、父母或子女造成异常困难。所有寻求搬迁援助的人士都必须证明自己是美国公民或国民，或合法居住在美国的外国人。

您无需在[日期]或收到此信函后 90 天（以较晚者为准）之前搬离您的公寓。我们已根据您的住房偏好和需求，为您找到了一套类似的替代公寓，如下所述。

您有权获得临时搬迁援助，包括：

- 搬迁咨询服务。这包括咨询和其他援助，以帮助您找到新住所并准备搬迁。
- 支付搬家费用。NYCHA 和 PACT 合作伙伴将免费为您提供所有必要的搬家服务，包括个人物品的打包和拆包。
- 临时替代公寓。以下公寓被确定为舒适、安全和卫生的：

开发	地址	提供公寓编号	预估租金及公用事业费用	房间大小	楼层
			\$		

HOU 将作为您的主要联系人，协调您在 Fulton or Elliott-Chelsea 社区内的搬迁事宜。PACT 合作伙伴将主要负责您在 Fulton or Elliott-Chelsea 社区重建后返回新建楼宇的事宜，这项工作将由 HOU 协调。

任何搬迁都将遵循公平住房和民权的要求。如果您因残疾需要合理的调整，或对搬迁有其他疑问，请联系 PACT 合作伙伴的搬迁代理，地址：420 West 19th Street 1E NY, NY, 10011, 致电：718-775-3712，或发送电子邮件至 FEC@housingopportunities.com。他们将为您提供帮助。

请记住，在我们进一步讨论您是否有资格获得搬迁援助之前，请勿搬迁或承诺购买或租赁新房。这封信对您很重要，请妥善保管。

此致,

New York City Housing Authority



NEW YORK CITY HOUSING AUTHORITY
90 CHURCH STREET • NEW YORK, NY 10007
TEL: (212) 306-3000 • <http://nyc.gov/nycha>

LISA BOVA-HIATT
CHIEF EXECUTIVE OFFICER

EVA TRIMBLE
CHIEF OPERATING OFFICER

RAD [60 天 / 30 天] 搬遷通知

(401 & 419 West 19th Street or 436 West 27th Drive 的居民) (就地臨時搬遷)

尊敬的 **NAME**:

正如我們之前通過通知和會議告知您的，Fulton and Elliott-Chelsea 社區，包括您目前位於紐約州紐約市 _____ 的房產，擬利用美國 HUD 的 RAD 的聯邦資金援助進行重建，作為 NYCHA 的 PACT 專案的一部分（簡稱“擬議專案”）。NYCHA 一直與 Elliott Fulton, LLC（Essence Development and Related Companies（“PACT 合作夥伴”）的合資公司）就擬議專案進行協調。

您收到了一系列搬遷通知，包括一份 90 天搬遷通知 [和一份 60 天搬遷通知]，通知中告知您需要臨時搬遷以開展這些重建活動。提醒您，重建專案完成後，您有權返回重建專案內的新公寓。

本通知將作為您的 [60 天 / 30 天] 臨時搬遷通知。本通知告知您，我們已為您提供一個舒適、安全且衛生的住宅單元（如下所列），您需要在 **(insert date at least [60 / 30] days after the date of this notice)** 之前搬遷，但您可以選擇提前搬遷。您將被臨時搬遷至位於以下地址的搬遷單元：**(temporary relocation unit address)**。

預計您的搬遷將持續 36-48 個月。我們預計，401 & 419 West 19th Street or 436 West 27th Drive 的大多數居民將能夠在 Fulton and Elliott-Chelsea 住宅區重建專案 1 期竣工後搬入新公寓。但是，如果由於家庭規模的變化導致新樓宇中可用面積合適的公寓不足，某些居民可能需要繼續留在其搬遷單元中，或者 NYCHA 和 PACT 合作夥伴將為所有符合條件的 Fulton and Elliott-Chelsea 社區居民尋找其他公寓，直到 Fulton and Elliott-Chelsea 社區新樓宇中出現面積合適的公寓為止。

您的搬遷將由：**(name of moving company/move contact)** 進行，預計搬遷開始時間為：**(start time of move)**。

此次臨時搬遷費用將由 PACT 合作夥伴承擔，除非您的家庭收入發生變化，否則您在臨時搬遷期間的住房費用不會增加。您有權返回開發區內的新單元，並將獲得相同的免費搬遷援助。

根據廣泛的居民搬遷諮詢、從您的家庭收集的調查數據以及您的物業管理處提供的合理住宿資訊，已完成居民的單元分配。已獲批准的合理住宿條件的居民已被分配到符合其需求的單元。任何新的合理住宿申請，如果獲

得批准，將在有合適的單元可用時立即予以 安排。如果您認為新單元因無障礙或行動不便而無法滿足您的需求，請聯繫 PACT 合作 夥伴的搬遷代理，地址：420 West 19th Street 1E NY, NY, 10011，致電：718- 775-3712，或發送電子郵件至 FEC@housingopportunities.com。

我們將全程為您提供打包材料、協助和指導，確保您擁有所需的一切，從而順利、輕鬆地 完成搬家。

如果您对本通知以及您是否有资格获得搬迁援助和付款有任何疑问，请在制定任何搬家计 划之前，亲自联系 PACT 合作伙伴的搬迁代理，地址：420 West 19th Street 1E NY, NY, 10011，致电：718-775-3712，或发送电子 邮件至 FEC@housingopportunities.com。

此致，

The New York City Housing Authority



NEW YORK CITY HOUSING AUTHORITY
90 CHURCH STREET • NEW YORK, NY 10007

TEL: (212) 306-3000 • nyc.gov/nycha

LISA BOVA-HIATT
CHIEF EXECUTIVE OFFICER

EVA TRIMBLE
CHIEF OPERATING OFFICER

基本信息通知

_____, 2025

通過掛號信/需要回執的信件遞送

[Addressee]

致 [Name]:

紐約市房屋局（NYCHA）謹此致函通知，Fulton 和 Elliott-Chelsea 住宅區，包括您目前居住的位於：_____, NY, NY, 的物業，可望獲得美國住房和城市發展部（“HUD”）提供的聯邦資金援助，通過NYCHA實施的「永久合理租金之共同承諾」（“PACT”）計劃的擬建項目進行重建（“擬建項目”）。NYCHA 一直在與 Elliott Fulton, LLC（Essence Development 和相關公司的合資企業）（統稱“PACT 合作夥伴”）就擬建項目進行協調。擬建項目的環境影響目前正處在研究階段，並將成為環境影響報告的主題，供民眾審閱和點評。

本信不是要求您遷出住房單位的通知。您目前暫時還無需搬遷。NYCHA將在要求您搬遷前至少90天通知您。

本通知的目的是向您提供有關 Fulton 和 Elliott-Chelsea 住宅區的擬議重建計劃，以及根據聯邦法律《統一搬遷援助和不動產收購政策法案》（“URA”）和《RAD 搬遷通知》（RAD 通知: 關於公平住房和民權要求以及 RAD 第一部分 - 公共房屋轉換條例PIH 2016-17（HA）中的適用條件)的規定，您可能符合資格獲得搬遷援助資格的消息。根據URA 法案的規定，您可能符合資格獲得搬遷援助和補助金。另外，通過NYCHA的PACT計劃，居民的權利和保障將被保留。

如果環境審查完成並獲得批准，而且 HUD 提供財政援助並批准擬建項目，PACT 的合作夥伴將與 NYCHA 合作，將重建項目中的新建住房單位取代所有現有的公共住

房單位，並根據合理的條款和條件，向每個現居 Fulton 和 Elliott-Chelsea 住宅區的居民提供返遷新建的Fulton 和 Elliott-Chelsea 住宅區區內的合適、安全和潔淨的住房單位的機會。

NYCHA 的目標是最大限度地減少 NYCHA 居民搬遷的次數和所受到的干擾。

預計大多數居民將直接搬進全新的住房單位，而無需進行臨時搬遷。

但是，如果你住在位於西19街401號和419號或西27 道436號的住宅樓，預計你需要在重建工程進行的第一階段期間遷出住房單位，為期大約36至48個月。在重建工程開始之前，我們將幫助居住在這些住宅樓中的居民搬遷至 Fulton 或 Elliott-Chelsea住宅區的另一個公共住房單位，或者，如果住宅區內沒有合適的住房單位，則遷往住宅區外的住房單位。NYCHA 正在與 PACT 合作夥伴和 Housing Opportunities Unlimited無限住房機會服務機構（“搬遷代理”）合作，向居民徵集有關其家庭需求的信息，並向他們提供有關搬遷流程的詳情以及居民在施工期間將遷入的住房單位的地點。

新建住宅樓的工程完成後，目前居住在西19街401號和419號或西27 道436號的住宅樓的居民將可根據合理的條款和條件租賃並入住第一棟新建住宅樓內合適的，安全的，潔淨的住房單位。但是，如果由於家庭成員的變化而新建住宅樓中沒有足夠數量的面積合適的住房單位，部份居民可能需要繼續在其臨時安置住房單位居住或在由 NYCHA 和PACT 合作夥伴為 Fulton 和 Elliott-Chelsea 住宅區的所有符合條件的居民安排的其它住房單位居住，直到 Fulton 和 Elliott-Chelsea 住宅區的新建住宅樓可提供面積合適的住房單位。所有被要求搬遷的居民都將獲得搬遷援助，包括搬遷費用。

關於目前不在西19街401號和419號或西27 道436號住宅樓居住的其他所有居民的搬遷時間的更多信息將稍後提供。

NYCHA尚未確定您是否符合資格獲得搬遷援助。本信不是搬遷援助資格通知。

根據公共法105-117 條規定，在美國非法居留的外籍人士沒有資格獲得搬遷援助，除非資格不符的情況導致其合資格配偶，父母，或子女遭遇嚴重困境。所有尋求搬遷援助的居民都必須提供其美國公民或國民，或美國合法居留的外籍人士的身份證明。

如果NYCHA將來確定您符合資格獲得搬遷援助，您將獲得：1)搬遷諮詢服務，包括幫助尋找其它住所的服務；2) 至少提前90天的需要搬遷的書面通知；3)搬遷費用補助；以及 4)安置住房單位的費用，以幫助您租賃相似的替代住房的費用，也可用於購買住房。您可在工程結束後返遷新建住宅樓。如果您決定返遷，PACT 夥伴將支付返遷費用。如果您認為您的援助申請未被適當考慮，您還有權對NYCHA的決



NEW YORK CITY HOUSING AUTHORITY
90 CHURCH STREET • NEW YORK, NY 10007

TEL: (212) 306-3000 • nyc.gov/nycha

LISA BOVA-HIATT
CHIEF EXECUTIVE OFFICER

EVA TRIMBLE
CHIEF OPERATING OFFICER

返回權利協議：搬遷居民

承租人（全名）： _____

原公寓： _____
（地址及單元）

原開發： [Chelsea] 或者 [Fulton]

臨時安置公寓： _____
（開發，地址以及單元）

電話號碼： _____

電子郵件： _____

目的：承租人作為 NYCHA 的租戶，現居住於 _____（以下稱“原始公寓”）。由於原始開發項目預計進行重建，根據原始公寓租約第 9 條的規定，承租人可能需要搬離位於 [_____地點]、地址為 [_____地址] 的原始公寓（以下稱“原始建築”或“原始開發項目”）。原始建築（包括其中的公寓單位）預計將被拆除，並在原始開發項目的基地上，透過 NYCHA 的“永久可負擔承諾計畫（PACT）”，以一比一的比例興建全新的公寓單位（以下稱“替代公寓”），並於新建的大樓（以下稱“替代建築”）中提供。該計畫運用了美國聯邦住房與都市發展部（HUD）的“租賃補助示範計畫（RAD）”。NYCHA 的開發合作夥伴（以下稱“PACT 合作夥伴”）將負責新替代建築的興建工程以及居民的臨時搬遷安排。

RIGHT TO RETURN AGREEMENT: RELOCATED RESIDENTS

承租人將暫時搬遷至上述所列地址，並與該處簽訂新租約，或已搬遷並簽訂新租約（以下稱為“臨時搬遷單位”）。如以下所述，原開發項目中符合條件的承租人，將依據本協議中的條件，在替代建築完工並可入住時，有權返回替代單位。當替代建築準備重新入住時，NYCHA 和 PACT 合作夥伴將向承租人提供租賃和入住替代公寓的選擇，但須符合以下條件：

1. 承租人有權返回替代公寓，並且無需根據 RAD 計劃提供的住戶保護措施進行重新篩選、收入資格審查或收入目標設定。承租人必須及時提供所需的年度證明和其他公共住房要求（如適用）。
2. 承租人不會受到終止其公共住宅租賃或第 8 條代金券的最終行政裁定的約束。此條件不適用於僅因收入過高而被終止第 8 條計劃的個人。
3. 月租金將繼續以家庭收入計算。
4. NYCHA 和 PACT 合作夥伴不會向承租人收取任何與搬遷至臨時安置公寓或未來搬遷至替代公寓相關的費用（請參閱下文第 10 條）。
5. 承租人應承擔其可能欠付的與原公寓相關的任何欠款或費用，此類欠款或費用在承租人遷入臨時安置公寓後仍將保留在其帳戶中。
6. 承租人在搬遷期間必須向 NYCHA 更新其聯絡方式的任何變更，以確保 NYCHA 在替代建築準備重新入住時能夠與其聯繫。
7. 如果承租人希望搬回替代建築，則需要完成 NYCHA 指定的步驟，包括提供收入和家庭組成信息，並填寫遷移申請表，無需重新接受篩檢。
8. 如果承租人以外的其他人已獲得 NYCHA 的許可繼承其租約或第 8 條代金券，則該人可以申請租賃和入住替代公寓或替代建築內的其他公寓。如果該人希望搬回替代公寓，則必須完成第 7 段中概述的步驟並滿足本協議的所有條件。
9. 根據 PACT 計劃，承租人有權返回替代公寓。如果由於承租人家庭組成發生變化，導致替代大樓內沒有足夠的合適大小的公寓可用，承租人有權繼續居住在其臨時安置公寓，直至該大樓在拆除前騰空，屆時 NYCHA 和 PACT 合作夥伴將在未來的替代建築中尋找合適大小的單元。

10. NYCHA 或 PACT 合作夥伴將支付搬遷至臨時安置公寓和返回替代公寓的搬家費用。

11. 承租人可以選擇繼續居住在臨時安置公寓，而不是搬回替代公寓，直到臨時安置公寓建築在拆除前騰空，屆時承租人將有權在另一棟替代建築內獲得一套替代公寓。如果承租人未在 NYCHA 規定的時間內接受返回替代公寓的提議，則在替代建築準備重新入住後，承租人的返回權將終止。承租人此後提出的任何返回替代公寓的請求，將根據公寓的空置情況和 NYCHA 的標準搬遷政策進行。

本協議在臨時安置期間有效，即使承租人在替代建築準備重新入住之前轉移或搬出臨時搬遷公寓。本協議不可轉讓，且不賦予其他方任何權利或義務，除非本協議另有規定。

戶主： _____

(正楷姓名)

戶主： _____

(簽名)

日期： _____

(年月日)

共同戶主： _____

(正楷姓名)

共同戶主： _____

(簽名)

日期： _____

(年月日)

僅供管理使用

收到日期: _____

新公寓#指定: _____

接收人: _____

A translation of this document is available in your Property Management Office.
La traducción de este documento está disponible en su Oficina de Administración de Propiedades.
您所居住宅區物業管理處辦公室提供本文件的譯本。
您所居住宅区物业管理处办公室提供本文件的译本。
Перевод этого документа находится в Офисе управления вашего жилищного комплекса.