

Aperçu statistique des pensions alimentaires.

À l'échelle du pays, les pensions alimentaires permettent à environ **un million** d'enfants de sortir de la pauvreté chaque année.

\$670,975,022

Montant total des pensions alimentaires collectées en 2022.

92 % de l'argent collecté va directement aux familles, et le reste est utilisé pour le remboursement des prestations d'aide financière de certains de nos clients et pour l'administration du programme de pension alimentaire. En savoir plus ici : <http://bit.ly/CPHandook>

240,511

enfants de moins de 21 ans dans les dossiers de l'OCSS de la ville de New York en décembre 2022.

83 %

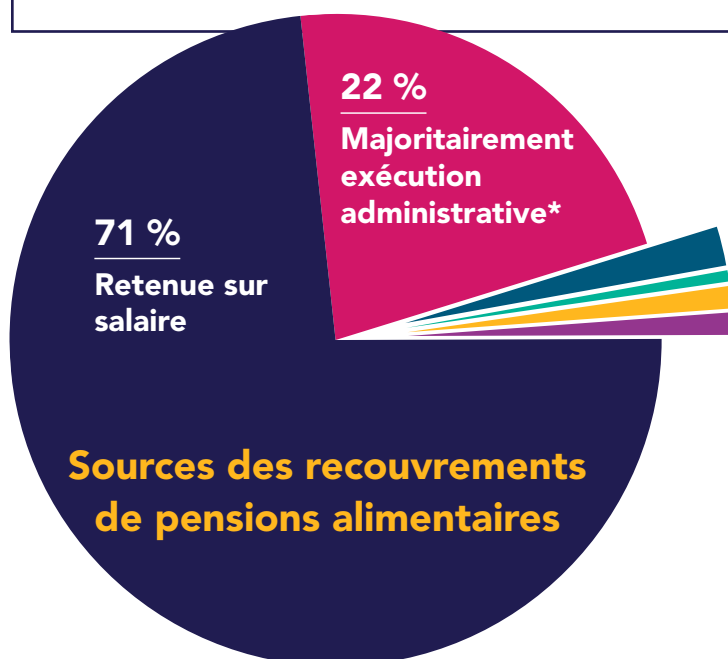
de dossiers avec ordonnances de pension alimentaire, par rapport au nombre total de dossiers. Une fois qu'une ordonnance est établie, l'OCSS peut commencer à collecter la pension alimentaire.

88 %

d'enfants, dans les dossiers de l'OCSS, sont nés de parents non mariés et pour lesquels la paternité a été établie.

\$7,475

est la moyenne du montant collecté par famille en 2022 pour les paiements sur comptes bénéficiaires.



- 2 % Interception des impôts de l'assurance chômage
- 1 % Interception des impôts étatiques
- 3 % Interception des impôts fédéraux
- 1 % Autres États

*L'« Exécution administrative » désigne les mesures autorisées par les réglementations fédérales visant à faire appliquer une ordonnance de pension alimentaire sans passer par l'obtention d'une ordonnance du tribunal des affaires familiales (Family Court). Cela comprend le refus de passeport, la suspension du permis de conduire et l'incidence sur le rapport de solvabilité.

Toutes les données datent de décembre 2022, sauf indication contraire.

Pour en savoir plus dès maintenant, consultez le site à l'adresse nyc.gov/hra/ocss ou envoyez-nous un courriel à l'adresse dcse.cseweb@dfa.state.ny.us.