



申请可负担性住房

“可负担性”住房的含义是什么？如果家庭在租金上的支出大约不超过其收入的三分之一，则其居住的房屋被视为可负担性住房。如果家庭在租金上的支出超过其收入的三分之一，则认为其“租金负担较重”。

访问网址：

请访问 nyc.gov/housingconnect 开始查找可负担性住房

本指南包含哪些内容：



1. 关于 NYC HOUSING CONNECT



2. 开始



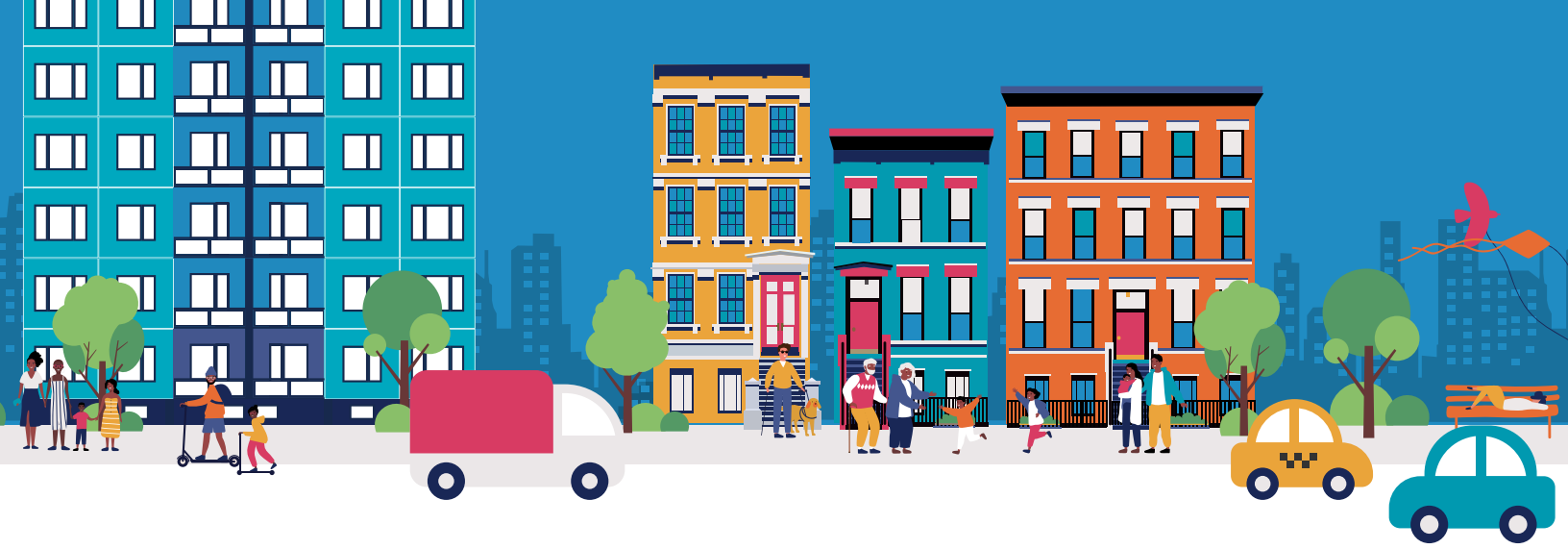
3. 申请住房



4. 申请后



5. 想要了解详情？



3. 申请住房

您现在即可开始申请！请前往 [Open Lotteries](#)（“开放抽签”）页面。

您可以对“开放抽签”页面进行筛选，以缩小搜索结果范围。每个列表都会显示可申请的房屋数量、入住人数限制、合格的收入范围和申请截止日期。

在线申请很简单 – 只需点击“Apply Now!”（“立即申请!”）按钮。但在申请之前，请确保您提供的是完整、最新的家庭信息。如果您无法使用 Housing Connect 网站，请按照广告上的说明，请求给您邮寄书面申请表。无论是书面申请还是在线申请，您被选中的几率都是一样的。请勿同时提交书面和在线申请表，因为这样做会使您丧失资格。申请期可能持续几周到几个月，所以务必要在截止日期前申请。

在截止日期之后，所有的书面和在线申请均会进入计算机系统，该系统会给每个申请分配一个随机号码。这就是您的记录号。抽签系统会收到很多申请，因此在截止日期后可能需要一些时间来处理您的申请。如果您收到的记录号较小，或者您符合一个或多个优先条件，您可能会较快收到回复。如果您的记录号较大，则您就不太可能收到回复。



4. 申请后

申请后，查看您的 Housing Connect 控制面板，以了解您提交的所有申请的状态。

如果您的申请被选中，您将需要上传并分享个人身份证和工资单等文档，这些文档将用于确认您的资格。您还需要完成信用审查或提供租房历史证明。如果一切检查通过且有空置单元，您的申请将获批准！

如果您的文档有问题，您可能会收到一份拒绝通知，解释您为何不符合资格。该通知还将说明在您认为此决定有误的情况下该如何提出上诉。

如果您没有被选中或没有收到回复，请不要气馁。Housing Connect 上随时会有新的机会，请继续查找和申请！



5. 了解详情

如需更多有用信息和资源，请浏览我们的 About（“关于”）和 Learn（“了解”）页面 nyc.gov/housingconnect – 请务必查看这些网页。