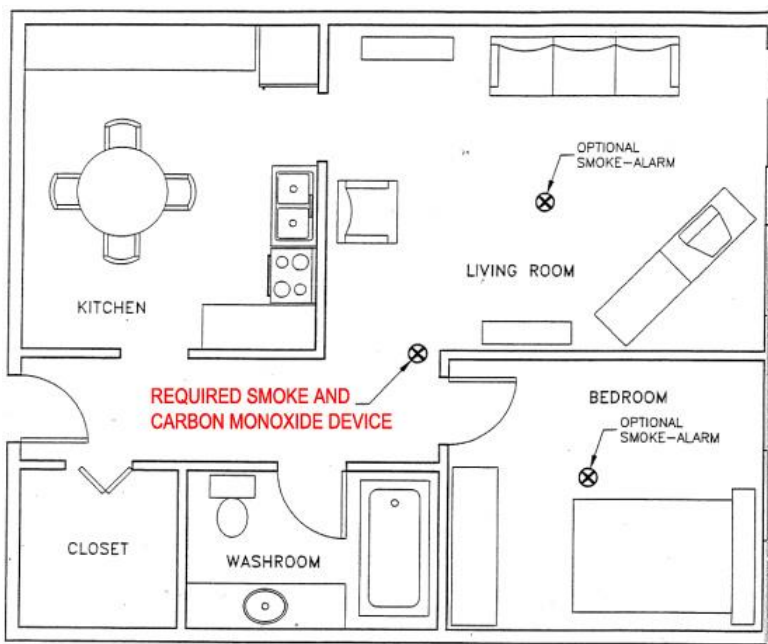


USTAWIENIE I LICZBA URZĄDZEŃ

CZUJNIKI DYMU: Zgodnie z przepisami NYC właściciele domów są zobowiązani do zainstalowania czujników dymu przy każdej sypialni; muszą się one znajdować w odległości ok. 4,5 metra (15 stóp) od wejścia do pokoju. (W nowszych budynkach czujnik dymu musi być również zainstalowany



w każdej sypialni). Czujniki dymu muszą być również instalowane w piwnicach.

CZUJNIKI TLENKU WĘGLA: Eksperti branżowi zalecają instalowanie czujników tlenku węgla na każdym poziomie domu - najlepiej na każdym poziomie, na którym znajdują się piecyki/kominki i poza pomieszczeniami sypialnymi. W związku z tym czujnik wykrywający tlenek węgla i dym może spełnić wymagania w zakresie lokalizacji czujników dymu i tlenku węgla. W kwestii wysokości, na jakiej powinno się zamontować czujnik należy kierować się instrukcjami producenta.

NIE WOLNO MALOWAĆ CZUJNIKA

JEŚLI URZĄDZENIE WYKRYJE DYM LUB TLENEK WĘGLA:

1. Zamknij drzwi do pokoju, w którym znajduje się ogień wyjdź z mieszkania.
2. Upewnij się, że razem z tobą WSZYSCY opuścili mieszkanie.
3. Zabierz ze sobą klucze.
4. Zamknij drzwi mieszkania, ale nie na klucz.
5. Wychodząc z budynku ostrzeż inne osoby na swoim piętrze, pukając do ich drzwi.
6. Wyjdź z budynku korzystając z najbliższej klatki schodowej.
7. NIE KORZYSTAJ Z WINDY.
8. Kiedy znajdziesz się w bezpiecznym miejscu zadzwoń pod numer 911. Nie zakładaj, że pożar został zgłoszony, dopóki strażacy nie pojawią się na miejscu.
9. Spotkaj się z członkami swojego gospodarstwa domowego w ustalonym wcześniej miejscu na zewnątrz budynku. Poinformuj strażaków uczestniczących w akcji ratunkowej, czy kogoś brakuje.

KTO JEST ODPOWIEDZIALNY ZA INSTALOWANIE TYCH URZĄDZEŃ W TWOIM DOMU?

Za instalację czujników dymu i tlenku węgla odpowiada właściciel budynku.

PYTANIA?

Pytania dotyczące czujników dymu i tlenku węgla należy zgłaszać do FDNY Field Public Operation Support Unit (terenowej jednostki wsparcia operacji publicznych nowojorskiej straży pożarnej) pod numer 718-999-2541



CZUJNIKI DYMU I TLENKU WĘGLA



Podane wyżej częstotliwości mogą się różnić w zależności od producenta urządzenia.

FDNY
Bureau of Fire Prevention
www.nyc.gov/fdny

Polish

WPROWADZENIE

Czujniki dymu i tlenku węgla stanowią ważną część twojego domu. Pożary w lokalach mieszkalnych zdarzają się często, a każdy pożar może być tragedią, która może prowadzić do utraty mienia, a nawet życia. Ogólnie rzecz biorąc, właściciele budynków muszą zapewnić i zainstalować co najmniej jeden zatwierdzony czujnik dymu i tlenku węgla w każdym lokalu mieszkalnym i dostarczyć pisemne informacje o tym, jak sprawdzać i konserwować czujniki. Broszura ta zawiera ważne informacje dotyczące bezpieczeństwa, które pomogą upewnić się, że czujniki dymu i tlenku węgla w twoim domu będą prawidłowo zainstalowane i w pełni sprawne. Sprawne czujniki dymu i tlenku węgla zaalarmują ciebie i twoją rodzinę o wykryciu dymu, ognia i tlenku węgla.

URZĄDZENIA ZAPEWNIAJĄCE BEZPIECZEŃSTWO W DOMU

CZUJNIKI DYMU. Czujnik dymu to urządzenie wykrywające dym, który zwykle wskazuje na pożar.

- National Fire Protection Association, NFPA (Narodowy Związek Ochrony Przeciwpożarowej) zaleca sprawdzanie czujników dymu zgodnie z instrukcjami producenta, jednak co najmniej co miesiąc i wymianę baterii co roku, o ile jest to możliwe.
- Baterie można sprawdzić naciskając na przycisk testu.
- Zaleca się, aby baterie wymieniać na wiosnę lub jesienią, kiedy przestawiamy zegarki o godzinę do przodu lub do tyłu, a także zawsze wtedy, gdy czujnik wyda dźwięk sygnalizujący, że bateria jest bliska wyczerpania.
- Urządzenie należy wymieniać zgodnie z instrukcjami producenta, ale nie rzadziej niż raz na 7-10 lat.

CZUJNIKI TLENKU WĘGLA. Tlenek węgla jest niewidocznym, bezwonym i silnie toksycznym gazem. Jest nieco lżejszy od powietrza, zatem czujniki tlenku węgla są skuteczne wtedy, gdy zostaną umieszczone na suficie lub wysoko na ścianie. Prawo NYC wymaga, aby właściciele budynków instalowali czujniki tlenku węgla w tych samych miejscach, co czujniki dymu.

- Można zainstalować połączone czujniki dymu/tlenku węgla.
- NFPA zaleca testowanie czujników tlenku węgla co miesiąc i wymianę urządzeń zgodnie z instrukcjami producentów.
- Wymieniając baterie należy postępować zgodnie z instrukcjami producenta.



JAKA JEST RÓŻNICA POMIĘDZY URZĄDZENIEM POŁĄCZONYM NA STAŁE A URZĄDZENIEM NA BATERIE?

Połączone na stałe czujniki dymu i tlenku węgla są podłączone do domowej sieci elektrycznej. Zazwyczaj tego rodzaju czujniki mają zapasową baterię na wypadek braku zasilania.

Jedną ważną zaletą urządzenia na baterie jest to, że w przeciwieństwie do urządzenia połączony na stałe, można je zainstalować w dowolnym miejscu na suficie lub na ścianie.

CZUJNIKI INTELIGENTNE

Dostępne są również inteligentne czujniki dymu i tlenku węgla. Różnica między czujnikami inteligentnymi i konwencjonalnymi polega na tym, że czujniki inteligentne wykonują własną diagnostykę, aby upewnić się, że działają prawidłowo i synchronizują się z aplikacjami automatyki domowej, dzięki czemu można monitorować swój dom z daleka.



GDZIE MOŻNA ZAKUPIĆ TAKIE URZĄDZENIA?

Czujniki dymu i tlenku węgla można zakupić w dowolnym centrum wyposażenia domu - takim jak Home Depot lub Lowes.