



East Side Coastal Resiliency 东海岸韧性防洪项目

超级飓风桑迪 (Superstorm Sandy) 的宽度为1000英里，并罕见形成了一个向西方向的弯钩，从而使纽约市落于其陆上风的路径之上。飓风于2012年10月29日登陆，并对该市产生了历史性的影响。超级风暴桑迪的风场规模是卡特里娜 (Katrina) 飓风的三倍，其导致44名纽约人死亡，51英里 (71%) 的城市土地被淹没，250万居民断电，造成190亿美元的经济损失，35000名居民暂时性或永久性的流离失所，9100多所房屋受损。自超级风暴桑迪袭击以来，一系列全新的基础设施已经建成以加强对海滨社区的保护，使其免受毁灭性风暴潮和定期潮汐洪水的影响。这些基础设施项目是复杂的，新颖的，并任何其他美国城市都无法比拟的，如东海岸韧性防洪项目。十年后的今天，我们不仅缅怀那些逝去的人们，而且再次承诺我们积极重建并装备自己必要的工程方案以应对气候变化。

ESCR将建立一个2.4英里的防洪系统，此系统由以下几部分组成：包含社区元素且融入到社区街道的防洪墙和防洪闸组；架高的东河岸公园 (East River Park)；以及拥有新景观的Corlears Hook公园、Murphy Brothers 游乐场、Stuyvesant Cove公园和 Asser Levy 游乐场。该项目还涉及对地下排水系统改进的重大投资，以提高下水道系统的容量。

ESCR要点

项目区域2的施工正在顺利进展！Murphy Brother 游乐场的施工于9月底开始，其将带来全新的球场、改进的狗狗公园和活动娱乐空间。东20街以北的Stuyvesant Cove公园包括Solar One区域，计划于明年初重新开放，届时将有弯曲的座墙和种植的护

堤。东20街以北的林荫道已于10月31日对自行车和行人重新开放。

ESCR团队于2022年10月19日成功举办了该项目的首次现场与我们合作 (Work With Us) 季度信息活动。(更多内容在第5页)



Murphy Brother 游乐场渲染图



平行运输 (Parallel Conveyance, PC) 的项目区域

平行运输 (Parallel Conveyance, PC)

东河岸公园的施工继续

在ESCR整个项目区域内，平行输送 (PC, SANDRPEC) 将包括在特定区域进行下水道公共工程。在PA1和PA2保护社区免受沿海潮汐洪水和盐水的影响的同时，PC升级将保证社区免受暴风强降雨所导致的内陆洪水影响。PC将优化现排水和雨水系统，并在现有公共设施的基础上增加新的排水系统。PC工作包括：

- 项目区域内的城市街道下水道升级工程
- 两座截流闸门、两栋建筑和数个深井挖掘
- 施工期间可能会关闭街道和人行道、交通需绕行线路和临时停水

PC合同于2022年5月授予于NYCC JPL 合资企业，并于2022年9月13日发布了开工通知 (NTP)。为期约四年的施工预计将于2022年冬季开始。10月份的CB3公园委员会会议上我们介绍了[平行运输的最新情况](#)，且社区将持续获得最新的施工信息。

项目区域1

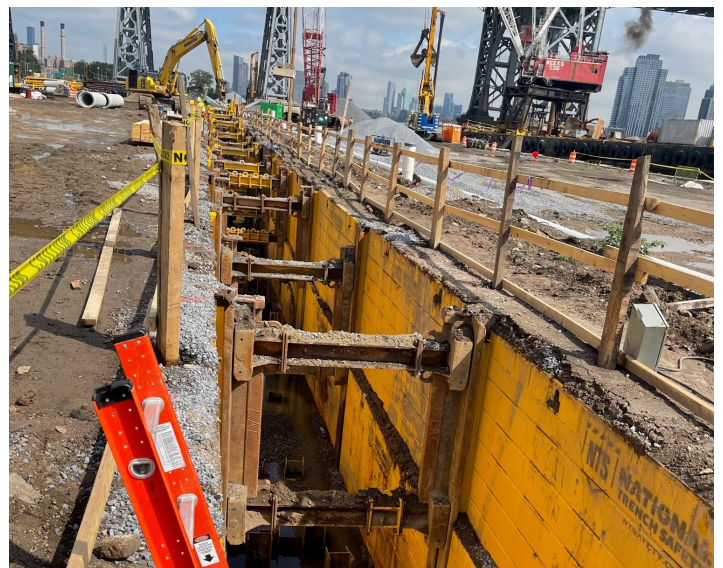
东河岸公园和邻近区域

东河岸公园的施工继续

项目区域1的工程集中在Montgomery街和东15街之间，主要集中于东河岸公园。东河岸公园在未来几年将分阶段关闭，但始终保持至少42%的区域供大众使用。[PA1施工方法](#)旨在尽快为社区提供全面的防洪保护，并在施工期间保证公众和工人的安全。最新的[PA1施工时间表](#)发布于ESCR网站的[项目更新页面](#)。

现阶段，从Montgomery街北至Stanton街的东河岸公园（包括一小部分Corlears Hook公园）因施工关闭（见下页的地图）。在十月底，纽约市公园局 (NYC Parks) 向公众开放了[42号码头 \(Pier42\)](#)，其为ESCR南部区域提供了新的娱乐设施。请使用Corlears Hook临时天桥前往Corlears Hook渡轮码头和42号码头。Stanton街以北的东河岸公园继续开放，行人可以从东Houston街、东6街和东10街行人天桥进入开放区域。公园的最北部仍可以从PA2的林荫路进入，但请注意，今年晚些时候，PA2的通道将因施工活动而关闭。

[42号码头](#)由NYCEDC和NYC公园局共同管理。与此施工的咨询，请联系Rick Fogarty (社区外联经理) 347-334-8153 或者 Pier42UplandPark@gmail.com



2022年9月，在东河岸公园的深层下水道工程 (活动1)



2022年10月，林荫路沿线的防洪墙板桩（活动3）

PA1施工的最新信息

- 1 东河岸公园的施工区域正在进行土壤稳定工程，沿河滨水路拆除，深层下水道工程和建筑桩安装。
- 2 东Houston街至东10街之间的林荫路仍处于关闭状态以进行Con Edison的公用设施工程。请查看 [PA1通行图](#) 了解详细的行人路线，并遵循在开放公园区域内张贴的标志。林荫道的一部分计划于今年晚些时候重新向公众开放。
- 3 从Montgomery街至Cherry街的林荫道防洪墙建设仍在继续。项目团队正在努力在白天完成这项施工，以尽量减少夜间的影响。Montgomery街停车场的防洪墙施工将于2023年1月开始。
- 4 在项目期间，Con Edison将在所有项目区域内继续进行公共设施升级，包括Montgomery街和South街路口。
- 5 D大道和FDR高速之间的Delancey街和东10街的公共设施工程即将开始。在施工开始前，公告和标识会提前张贴于区域内。

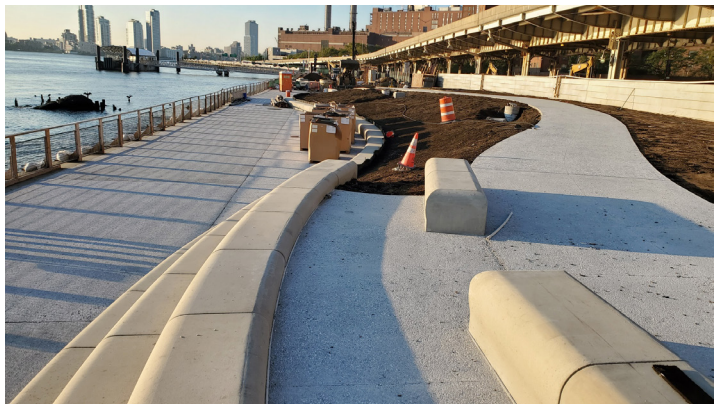
- 6 根据地方、州和联邦的规定，认证的石棉治理承包商于10月底完成了露天剧场的石棉治理工作。更多详细信息，请参阅[环境监测页面](#)和[CAG（社区咨询小组）的线上会议24](#)。
- 7 网球馆的拆除工作已于9月中旬完成。ESCR团队与纽约市公园局（NYC Parks）和下东区保护倡议（LESPI）合作，保护了建筑的特别结构细节。

项目区域2

Asser Levy游乐场/Stuyvesant Cove公园/
Murphy Brothers游乐场

Murphy Brothers游乐场是PA2区域最后一个需要建设的公园，其已于9月26日关闭，以协助于2024年春末前完成防洪墙和防洪闸门的建设。团队正与市政府协作以完成公交车站和CitiBike的搬迁事宜。除非特殊情况，人行道的通道将保持。

到目前为止，此项目区域已经安装了1200多英尺长的防洪墙！西服务路的17号防洪闸门正在施工中，东23街十字路口的15号和16号防洪闸门定于明年安装。东20街以北的Stuyvesant Cove公园正在进行场地修复工作，并计划明年初重新开放。



2022年10月，Stuyvesant Cove公园（北部区域）正在建设中



2022年8月项目区域1(PA1)的施工区域

东20街以北的林荫自行车道已经重新开放! 东20街以南的林荫道因Stuyvesant Cove公园南部的建设而关闭。Stuyvesant Cove渡轮码头的通行将在整个施工期间始终保持开放。请查看在[CAG线上会议25](#)发布的修订自行车绕行图, 并访问[PA2施工通知网页](#)以获得最新的消息。

社区施工信息

社区影响

- 车辆行驶道会关闭, 车辆需要绕道并遵守新的交通线路。
- 自行车和行人需要绕道。
- 标牌会提前安装到受影响的区域。如果需要, 交通执法人员和现场指挥会到现场协助车辆和行人通行。
- 公共交通将始终保持运行。
- 在整个施工期间, 紧急车辆的行驶和人行道的使用将会保持。
- 停水: 在施工期间, 一些设施服务会中断。请理解, 在更换水管期间, 现供水服务必须要暂时终止。在任何服务停止前, 社区会提前收到通知。并且每个晚上服务都将恢复。

环境监控

- 空气, 噪音和振动的监控设备会一天24小时, 一周7天不间断运行。
- 空气监控总结可在[ESCR环境监控网页](#)浏览, [社区建议小组](#)会议上也会提供更新。
- 项目遵循所有联邦, 州和地区的准则。到今天, 施工活动尚未超过国家环境空气质量标准。
- [ESCR环境说明书](#)可在ESCR网站上浏览

社区中的ESCR

聚焦ESCR的M/WBE公司



[Preferred Environmental Services](#)是一家纽约市认证的女性企业 (WBE) 环境咨询公司。该公司的咨询工作由其总裁Jill Haimson女士指导, 她是一名纽约州注册的专业地质学家, 并有37年管理和谈判环境项目的经验。其

项目包括监管机构的行政许可令, 以及地方, 县级或州级的补救计划。Preferred Environmental现在为ESCR项目区域2进行环境监测和监督。

与我们合作 (Work With Us)

2022年10月19日, 东海岸韧性防洪项目团队在Tompkins公园图书馆举办了第一次[季度现场信息会](#)。ESCR团队与参会者们探讨了ESCR项目和建筑行业的[职业规划](#)。行业专家分享了[职业资源](#), 提供了培训机会信息, 并谈论了他们的个人规划。参与者分享了他们的简历和经验, 并在活动中获得了建议。ESCR团队要感谢纽约市设计和建设部的[多样性和行业关系办公室 \(NYC DDC ODIR\)](#)、[纽约市小型企业服务部 \(NYC SBS\)](#)、ESCR承包商 ([IPC和PCC](#))、[Lower East Side Employment Network \(LESEN\)](#)、[Henry Street Settlement](#) 和 [Good Old Lower East Side \(GOLES\)](#)参加此次活动。我们还要感谢Tompkins公园图书馆接待ESCR团队。

10月4日, ESCR团队参加了Henry Street Settlement Job Plus的现场招聘会, 我们的承包商IPC聘请了一名当地人员以填补行政助理的空缺。我们期待着未来与当地合作伙伴的合作。

在本季度, ESCR团队还参加了2022年9月28日举行的[DDC东海岸韧性防洪峰会: 与团队见面](#)。项目管理和施工管理 (PMCM) 以及ESCR和BMCR (布鲁克林大桥-Montgomery海岸韧性防洪项目)的承包商团队在论坛上介绍了这些项目。该讲义可在ESCR网站上浏览。



DDC ODIR于2022年10月19日在ESCR现场季度信息活动上

招募艺术 (Call for Art)

PA2 (Asser Levy游乐场和Murphy Brother游乐场) 的[招募艺术](#)画作已移至东河岸公园。请查看招募艺术网页, 了解最新画作的位置信息和线上画廊。参观东河岸公园, 现场欣赏精选的艺术作品。

春季/夏季信息亭

今年, ESCR社区服务团队在项目周边的社区积极设立信息桌, 如: Gouverneur Gardens、Abrons艺术中心、纽约公租房: Riis、Wald和Baruch, 以及Seward公园和Corlears Hook公园。如果你对ESCR社区服务团队来您的社区或大楼设立信息桌感兴趣, 请邮件ESCRCL1@ddccr.com。届时, 我们会提供ESCR的项目信息, 并亲自回答问题或意见。供应视情况而定。

应急准备

东海岸防洪韧性(ESCR)与纽约市应急管理部门合作开发了网页, 为市民提供应急准备的信息和资源。我们建议您浏览[网页信息](#)。

公园开放区域信息

请查看下表, 了解东河岸林荫道、公园、设施、天桥和入口以及纽约渡轮的开放信息。(请参考第3页: PA1 施工区域地图)

更多信息:

请浏览ESCR网站: www.nyc.gov/escr, 注册接收每周的施工公告, 社区公告和其他项目通知, 同时了解更多的社区会议和活动, ESCR项目的背景, 设计, 施工和工作机会。

或提交线上咨询: www.nyc.gov/escr/contact.

Questions? Preguntas? 问题?

如果您有任何和项目相关的问题或顾虑, 请联系社区建设联络员(CCL):

项目区域1的社区建设联络员们:

Sonia Quinones (para mas información llame):
347-628-8724

Joyce Xin (欢迎中文咨询): 929-844-0407

Email: ESCRCL1@ddccr.com

项目区域2的社区建设联络员:

Nadine Harris: 347-572-3057 & ESCRCL2@ddccr.com

平行运输的社区建设联络员:

Tannia Wokoun: sandrespc.ccl@gmail.com

东河林荫路	Montgomery 街至东 10 街	关闭
	东 10 街至东 18 街	开放
	东 18 街至东 20 街	关闭
	东 20 街以北	开放
公共空间	Corlears Hook 公园: 狗狗公园, 游乐场, 球场	开放
	Corlears Hook 公园: 旗帜区域	关闭
	东河岸公园: 临时草坪	部分开放
	东河岸公园: Stanton 街以南: 露天剧院, 1 号和 2 号球场, 网球场	关闭
	东河岸公园: Stanton 街以北: 3 号至 8 号球场, 跑道和操场, BBQ, 游乐场, 篮球场	开放
	东河岸公园: 12 街草坪	关闭
	Murphy Brother 游乐园	关闭
	Stuyvesant Cove 公园	关闭
	Asser Levy 游乐园	开放
天桥和入口	Corlears Hook 天桥	关闭
	Corlears Hook 临时天桥	开放
	Delancey 街行人天桥	关闭
	Houston 街入口	开放
	东 6 街行人天桥	开放
	东 10 街行人天桥	开放
NYC Ferry	Corlears Hook 渡轮站: 通过临时天桥前往	开放
	Stuyvesant Cove 渡轮站: 从东 18 街前往	开放