



# Miasto Nowy Jork Identyfikacja i usuwanie kleszczy

Większość pokazanych poniżej kleszczy występuje rzadko w Nowym Jorku (New York City, NYC) z wyjątkiem Staten Island i North Bronx. Często jednak występują one na obszarach otaczających NYC.



## Kleszcz czarnonogi (jelenia)

Występuje często w północno-wschodnich środkowo-wschodnich stanach. Może przenosić boreliozę, anaplazmozę, babeszjozę i wirusa Powassan.



## Kleszcz Amblyomma americanum

Występuje często w stanie Nowy Jork (NYS) i innych wschodnich stanach. Może przenosić erlichiozę i jest kojarzony z zespołem alfa-gal (alergia na czerwone mięso).



## Amerykański kleszcz psi

Występuje często na wschód od Gór Skalistych, w tym w NYC. Może przenosić gorączkę plamistą Gór Skalistych.



## Kleszcz wybrzeża Zatoki Meksykańskiej

Występujący w południowych stanach i stanach wybrzeża atlantyckiego. Może przenosić ricketzjozę wywołaną przez Rickettsia parkeri.



## Kleszcz azjatycki Haemaphysalis longicornis

Występuje często w NYS i innych wschodnich stanach. Nie przenosi chorób pomiędzy ludźmi w USA.

### Kleszcze są małe.

Powyższe zdjęcia pokazują dorosłe kleszcze. Tutaj pokazano kleszcze w ich rzeczywistym rozmiarze.



larwa



nimfa



dorosły kleszcz



kleszcz wypchnięty krwią

## Fakty dotyczące kleszczy

- Kleszcze to małe owady, które żywią się krwią. Nie wszystkie kleszcze przenoszą choroby i nie wszystkie osoby ugryzione przez kleszcza zachorują.
- Kleszcze nie latają ani nie skaczą. Czekają na przechodzących ludzi lub zwierzęta, a następnie przyczepiają się i dopędzają do ciepłego miejsca na ciele, aby się w nim żywić.
- Kleszcze mogą być aktywne w każdym okresie, w którym temperatura na zewnątrz jest powyżej temperatury zamarzania.
- Kleszcze preferują duszną pogodę i cień. Mogą występować w zalesionych terenach, w wysokiej trawie lub ściółce liściowej.

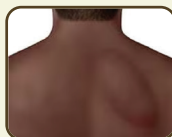


Kleszcz wbity w skórę, powodujący podrażnienie.

Większość rezydentów NYC z chorobami odkleszczowymi zaraża się na obszarach, w których choroby te występują częściej, w tym północnej części stanu Nowy Jork, Long Island, New Jersey i innych stanach północno-wschodnich. U ludzi mogą także wystąpić zakażenia odkleszczowe pochodzące od kleszczy ze Staten Island i niektórych części Bronx.

## Oznaki i objawy chorób odkleszczowych

- **Borelioza:**
  - Jedno lub więcej ognisk wysypki wyglądającej jak „oko byka” (wysypka ta jest inna niż zwykłe zaczerwienienie wokół ugryzienia kleszcza)
  - Gorączka, zmęczenie, ból głowy, i ból mięśni i stawów
  - Mogą wystąpić problemy neurologiczne i z sercem oraz zapalenie stawów
- **Babeszjoza, anaplazmoza i erlichioza:**
  - Gorączka, dreszcze, ból głowy, bóle mięśni, zmęczenie
- **Gorączka plamista Gór Skalistych:**
  - Gorączka, dreszcze, silny ból głowy, ból mięśni oraz wysypka na wewnętrznej stronie dłoni
  - Może prowadzić do zgonu, jeśli nie będzie wcześniej leczona odpowiednim antybiotykiem



Skonsultuj się z lekarzem, jeśli wystąpią którekolwiek z tych objawów.

## Jak zapobiegać ugryzieniom przez kleszcze

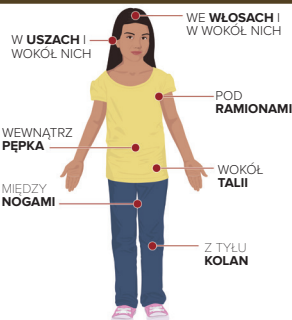
- Unikaj zalesionych i zakrzewionych terenów z wysoką trawą i ściółką liściową; idź po środku ścieżki szlakowej.
- Miej na sobie długie spodnie w jasnym kolorze i bluzkę z długim rękawem, aby kleszcze były na nich bardziej widoczne. Wsadź nogawki spodni do skarpet, aby kleszcze nie miały dostępu do skóry.
- Użyj środka na owady zatwierdzonego przez Agencję Ochrony Środowiska (Environmental Protection Agency, EPA). Środki te zostały zbadane pod kątem bezpieczeństwa i skuteczności.
  - Użyj środka na owady z DEET, pikarydyną, IR3535, olejkami z eukaliptusa cytrynowego, parametandiol (PMD) i 2-undekanon na odkrytą skórę.
  - Użyj środka na owady przeznaczonego do stosowania na ubrania i sprzęt zawierającego permetrynę 0.5%.
  - Wiele naturalnych środków na owady nie jest zatwierdzonych przez EPA i nie zostały one poddane ocenie.
  - Więcej informacji można znaleźć na stronie [epa.gov/insect-repellents/find-repellent-right-you](https://www.epa.gov/insect-repellents/find-repellent-right-you).
- Przebywając na zewnątrz, sprawdź ubrania i odkrytą skórę, czy nie ma na nich kleszczy.

## Co zrobić po przyjeździe z zewnątrz

- Weź kąpiel lub prysznic tak szybko, jak to możliwe, aby zmyć nieprzyczepione kleszcze.
- Sprawdź całe ciało, czy nie ma na nim kleszczy.
- Upierz zabrudzone ubrania w gorącej wodzie, a następnie wysusz je w niskiej temperaturze przez 90 minut lub w wysokiej temperaturze przez 60 minut.
- Włóż ubrania, których nie pierzesz, do suszarki na 10 minut (lub dłużej, jeśli są wilgotne) w wysokiej temperaturze.

Zrób w ogródku strefę bezkleszczową. Dodatkowe informacje można uzyskać na stronie [nyc.gov/tick-yard-booklet](https://nyc.gov/tick-yard-booklet).

### Jakie miejsca należy sprawdzić, czy nie ma w nich kleszczy



## Chroń zwierzęta domowe

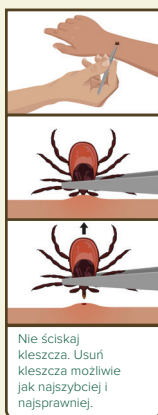
- Sprawdź skórę zwierząt domowych, czy nie ma na niej kleszczy.
- Przejdź palcami przez sierść, aby wyczuć jakiegokolwiek małe zgrubienia. Sprawdź miejsca, które wyglądają na podrażnione.
- Zapytaj weterynarza o sposoby zapobiegania kleszczom u zwierząt domowych.

### Jakie miejsca na skórze zwierzęcia domowego należy sprawdzić, czy nie ma na nich kleszczy



## Jak bezpiecznie usunąć kleszcza?

1. Użyj pincety o ostrym lub wąskim zakończeniu.
2. Złap kleszcza za głowę lub aparat gębowy kleszcza najbliższej skóry.
3. Pociągnij do góry mocno i pewnie.
4. Spuść kleszcza w toalecie lub zawrń go w taśmę zanim włożysz do kosza na śmieci. Jeśli chcesz pokazać kleszcza lekarzowi w celu identyfikacji, włóż go do worka lub pojemnika, najlepiej z małą ilością alkoholu.



5. Oczyszcz miejsce ugryzienia oraz ręce alkoholem lub wodą i mydłem.
6. Obserwuj się pod kątem objawów. W przypadku wystąpienia wysypki, gorączki lub objawów grypopodobnych w ciągu kolejnych kilku tygodni od momentu usunięcia kleszcza lub przebywania w miejscu, gdzie występują kleszcze, skonsultuj się z lekarzem.
7. Rozważ skontaktowanie się z lekarzem po usunięciu przyczepionego kleszcza, szczególnie, jeśli przebywałeś(-aś) w miejscu, gdzie często występuje borelioza. Lekarz może przepisać pojedynczą dawkę doksycyliny, aby zapobiec zakażeniu.



## Więcej informacji można uzyskać

na stronie [cdc.gov/ticks](https://cdc.gov/ticks) lub [nyc.gov/health/ticks](https://nyc.gov/health/ticks).

Więcej informacji na temat identyfikacji kleszczy można uzyskać na stronie Centrum Zasobów dot. kleszczy: [tickcounter.org](https://tickcounter.org).

Informacje i zdjęcia na tej ulotce pochodzą z Wydziału Zdrowia stanu Nowy Jork i Centrów Kontroli i Zapobiegania Chorobom. Zdjęcie kleszcza czarnonogiego (jelenia) zostało przekazane przez Agencję ds. Badań Rolnych USDA.

