



# Ville de New York Identifier et retirer les tiques

La plupart des tiques illustrées ci-dessous sont rares dans la ville de New York (New York City, NYC), sauf dans les arrondissements de Staten Island et du Bronx du Nord. Cependant, elles sont répandues dans les zones périphériques de NYC.



## Tique du cerf (*Ixodes scapularis*)

Commune dans les États du Nord-Est et du Midwest (centre-ouest). Elle peut transmettre la maladie de Lyme, l'anaplasmose, la babésiose et le virus de Powassan.



## Tique Lone Star (*Amblyomma americanum*)

Commune dans l'État de New York (NYS) et d'autres États de l'Est. Elle peut transmettre l'ehrlichiose et est associée au syndrome de l'alpha-Gal (allergie alimentaire à la viande rouge).



## Tique américaine du chien

Commune à l'Est des montagnes Rocheuses, notamment à NYC. Elle peut transmettre la fièvre pourprée des Montagnes Rocheuses.



## Tique de la côte du Golfe

On la trouve dans les États du Sud et de la côte atlantique. Elle peut transmettre des rickettsioses dues à la bactérie *Rickettsia parkeri*.



## Tique asiatique à longues cornes

Répandue dans l'État de New York (NYS) et d'autres États de l'Est. Elle n'est pas connue, aux États-Unis, pour transmettre des maladies aux humains.

### Les tiques sont de petite taille.

Les tiques des images ci-dessous sont des tiques adultes. Ces tiques sont représentées à taille réelle.



## Données factuelles sur les tiques

- Les tiques sont de petits arachnides qui se nourrissent de sang. Toutes les tiques ne sont pas porteuses de maladies et une personne ne tombera pas forcément malade si elle est mordue par une tique.
- Les tiques ne volent pas et ne sautent pas. Elles attendent que des personnes ou des animaux passent à proximité, puis s'accrochent et trouvent un endroit du corps où piquer.
- Les tiques sont actives tant que les températures extérieures sont supérieures à 0 degrés.
- Les tiques préfèrent le temps humide et l'ombre. On les trouve dans les zones boisées, les herbes hautes et les feuilles mortes.

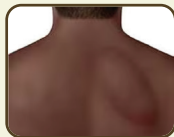


Tique accrochée dans la peau, causant une irritation.

La plupart des habitants de NYC infectés par une maladie transmise par les tiques peuvent l'être en se rendant dans les zones où les maladies sont les plus courantes, notamment le Nord de l'État de New York, Long Island, le New Jersey et d'autres États du Nord-Est. Il est également possible d'être infecté par les tiques à Staten Island et dans certaines parties du Bronx.

## Signes et symptômes des maladies transmises par les tiques

- Maladie de Lyme :**
  - Une ou plusieurs éruptions cutanées qui s'étalent et ressemblent à un œil de bœuf (autour d'une piqûre de tique, cette éruption est différente d'une éruption normale)
  - Fièvre, fatigue, maux de tête et douleurs musculaires ou articulaires
  - Des troubles neurologiques et cardiaques ainsi qu'une arthrite peuvent se développer
- Babésiose, anaplasmose et ehrlichiose :**
  - Fièvre, frissons, maux de tête, douleurs musculaires et fatigue
- Fièvre pourprée des Montagnes Rocheuses :**
  - Fièvre, frissons, maux de tête intenses, douleurs musculaires, éruptions cutanées sur les paumes de main et les plantes de pieds qui s'étendent sur le corps
  - Peut entraîner la mort si elle n'est pas traitée rapidement au moyen de l'antibiotique adapté



Consultez votre prestataire de soins de santé si vous observez l'un de ces symptômes.

## Comment prévenir les piqûres de tiques

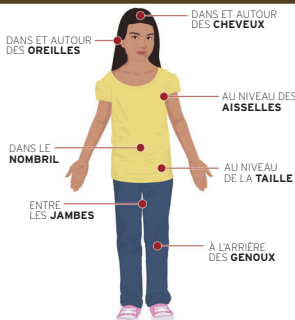
- Évitez les zones boisées et broussailleuses où l'herbe est haute ou s'il y a des feuilles mortes. Restez au milieu des sentiers.
- Portez des vêtements de couleur claire, un pantalon et un haut à manches longues pour détecter plus facilement les tiques. Rentrez les jambes de votre pantalon dans vos chaussettes pour empêcher les tiques d'atteindre votre peau.
- Utilisez un insectifuge enregistré auprès de l'Agence de protection de l'environnement des États-Unis (Environmental Protection Agency, EPA). La sécurité et l'efficacité de ces répulsifs ont été testées.
  - Utilisez un répulsif contenant du DEET, de la picaridine, de l'IR3535, de l'huile essentielle d'eucalyptus citronné, du para-menthane-diol (PMD) ou de la 2-undécane sur la peau exposée.
  - Traitez vos vêtements et vos affaires en utilisant un insectifuge contenant 0,5 % de perméthrine.
  - De nombreux insectifuges ne sont pas enregistrés auprès de l'EPA et n'ont pas été testés.
  - Pour plus d'informations, consultez [epa.gov/insect-repellents/find-repellent-right-you](https://www.epa.gov/insect-repellents/find-repellent-right-you).
- Vérifiez vos vêtements et les zones du corps exposées pour détecter d'éventuelles tiques après être allé dehors.

## Que faire une fois que vous êtes rentré

- Prenez un bain ou une douche dès que possible pour retirer les tiques qui ne sont pas encore accrochées.
- Inspectez votre corps tout entier à la recherche de tiques.
- Lavez les vêtements sales à l'eau chaude, puis séchez-les à basse température pendant 90 minutes ou à haute température pendant 60 minutes.
- Placez les vêtements que vous ne lavez pas dans le sèche-linge à haute température pendant 10 minutes (ou plus s'ils sont humides).

Mettez en place une zone sans tique dans votre jardin.  
Pour en savoir plus, consultez  
[on.nyc.gov/tick-yard-booklet](https://on.nyc.gov/tick-yard-booklet).

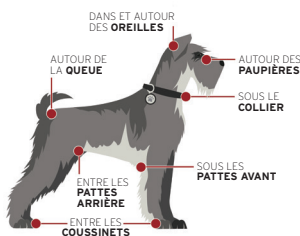
## Où chercher les tiques



## Protégez vos animaux

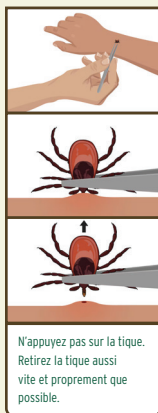
- Vérifiez si vos animaux ont des tiques.
- Passez vos doigts dans leur pelage pour sentir d'éventuelles petites bosses. Vérifiez les zones qui semblent irritées.
- Demandez des conseils à votre vétérinaire pour prévenir les tiques chez vos animaux.

## Quelles zones vérifier sur vos animaux pour détecter les tiques



## Comment retirer une tique sans risque

1. Utilisez une pince à tique ou une pince à épiler à bout pointu ou fin.
2. Attrapez la tique par la tête ou la bouche exactement à l'endroit où elle a piqué la peau.
3. Tirez vers le haut de façon ferme et stable.
4. Jetez la tique dans les toilettes ou enroulez-la dans du scotch avant de la mettre à la poubelle. Si vous voulez emmener la tique à un prestataire de soins de santé pour qu'elle soit identifiée, mettez-la dans un sac ou un récipient hermétique, en ajoutant idéalement un peu d'alcool isopropylique.



5. Nettoyez la zone piquée et vos mains avec de l'alcool isopropylique ou au savon et à l'eau.
6. Vérifiez l'apparition de symptômes. Si vous avez une éruption cutanée, de la fièvre ou des symptômes semblables à ceux de la grippe quelques semaines après avoir retiré une tique ou être allé dans une zone infestée par les tiques, consultez un prestataire de soins de santé.
7. Envisagez de contacter un prestataire de soins de santé après avoir retiré une tique accrochée, surtout si vous êtes allé dans une zone où la maladie de Lyme est courante. Votre prestataire de soins de santé peut vous prescrire une dose unique de doxycycline afin de prévenir l'infection.



## Pour plus d'informations

Consultez [cdc.gov/ticks](https://cdc.gov/ticks) ou [nyc.gov/health/ticks](https://nyc.gov/health/ticks).

Pour plus d'informations sur l'identification des tiques, consultez le Centre de ressources sur les tiques (Tick Encounter Resource Center) via le site [tickencounter.org](https://tickencounter.org).

Les informations et les images de cette brochure ont été adaptées du Département de la santé de l'État de New York et des Centres de contrôle et de prévention des maladies (Centers for Disease Control and Prevention, CDC). Photographie d'une tique du cerf fournie par le service de recherche agricole du département de l'Agriculture des États-Unis (USDA Agricultural Research Service).

