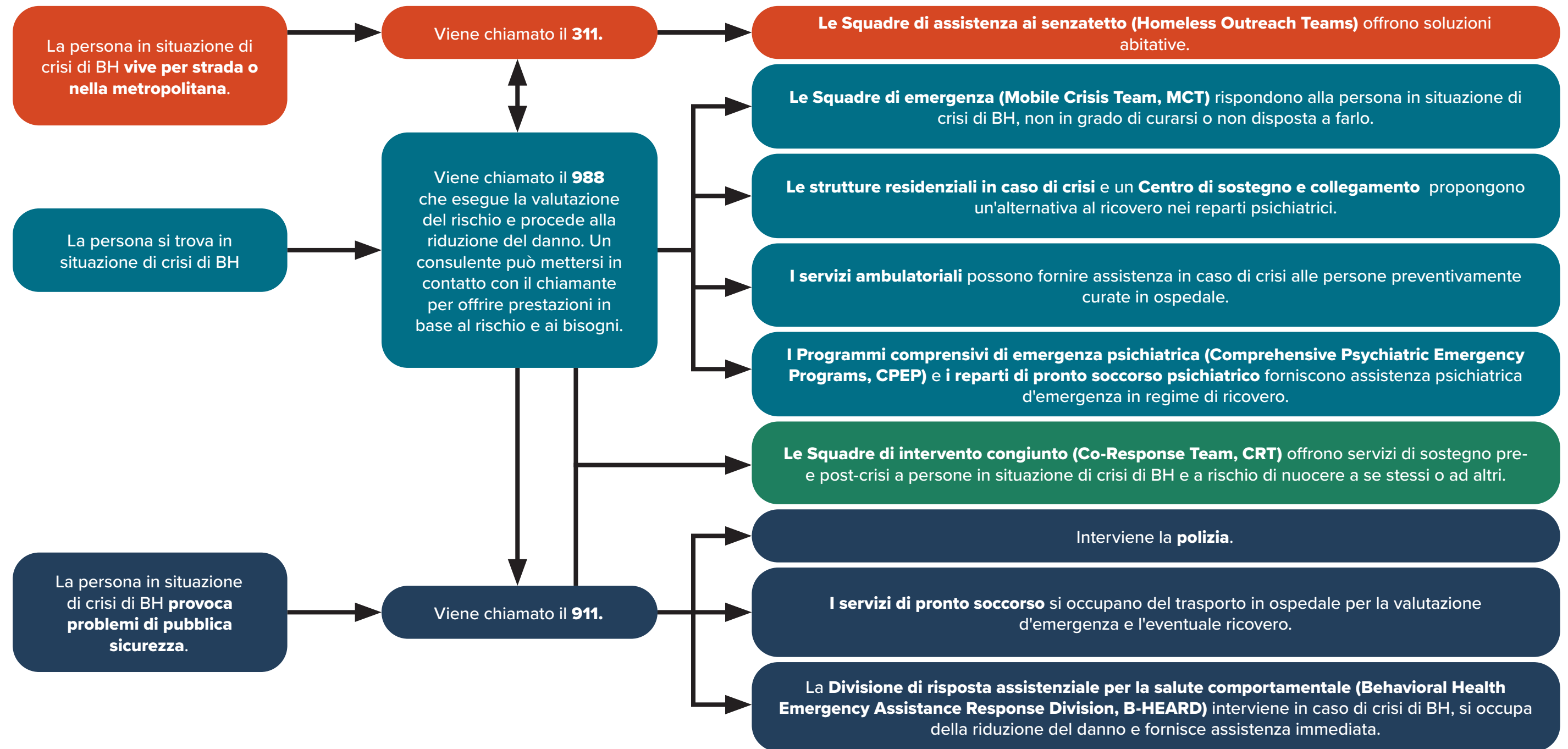


Servizi in caso di crisi di salute comportamentale (Behavioral Health, BH)



Questa infografica spiega ai newyorkesi che cosa fare in situazione di crisi di BH.



Squadre di assistenza ai senzatetto (Homeless Outreach Team)

- Assistono persone di tutte le età
- Offrono assistenza immediata, trasporto in strutture di accoglienza e gestione continua del caso
- Forniscono accesso a strutture specialistiche con posti letto di stabilizzazione e disponibili nell'immediato
- Valutano le crisi mediche e di BH che possono richiedere intervento immediato
- Non richiedono l'assicurazione per le prestazioni che offrono e non fatturano la prestazione nel caso in cui il paziente non sia assicurato

Squadre di emergenza (Mobile Crisis Team, MCT)

- Assistono persone di tutte le età
- Offrono intervento in caso di crisi, riduzione del danno, valutazione e collegamento al trattamento e all'assistenza in corso nei casi di BH
- Forniscono le prestazioni necessarie senza richiedere una diagnosi di malattia mentale o di disturbo da abuso di sostanze
- Sono operative dalle 8 alle 20, sette giorni su sette, e di norma rispondono entro alcune ore dal momento in cui il 988 ha ricevuto le segnalazioni
- In genere contattano le persone che stanno vivendo una crisi di BH da una a tre volte nell'arco di una o due settimane
- Sono gestite da medici specializzati in BH e colleghi
- Non richiedono l'assicurazione per le prestazioni che offrono ma fatturano la prestazione nel caso in cui il paziente sia assicurato

Strutture residenziali in caso di crisi

- Assistono persone di tutte le età
- Offrono un ambiente familiare e supportivo, a porte aperte e sostegno tra pari 24 ore su 24, 7 giorni su 7.

- Offrono sostegno individuale e di gruppo e collegamento ai servizi di trattamento e recupero in corso
- La permanenza può variare da uno a 28 giorni, a seconda dei bisogni

Centro di sostegno e collegamento

- Assiste persone a partire dai 18 anni
- Offre servizi di BH, compresi screening e valutazioni, prestazioni di consulenza, gestione dei casi a breve termine, collegamento ad assistenza sanitaria e sociale in corso, servizi in caso di astinenza da sostanze sotto controllo medico e accesso al naloxone
- Fornisce accesso ad altri servizi, come cibo, docce, lavanderia, ricovero notturno e sostegno tra pari

Servizi ambulatoriali

- Assistono persone di tutte le età
- Offrono prestazioni psichiatriche, gestione dei farmaci e terapia sia in presenza, sia tramite la telemedicina

Programmi comprensivi di emergenza psichiatrica (Comprehensive Psychiatric Emergency Program, CPEP) e reparti di pronto soccorso psichiatrico

- Assistono persone di tutte le età
- Offrono valutazione psichiatrica e cure d'emergenza
- Gli psichiatri decidono se è necessario ricoverare le persone per sottoporle a trattamento psichiatrico
- I CPEP presentano ulteriori caratteristiche rispetto ai tradizionali reparti di pronto soccorso psichiatrico, tra cui posti letto per un'osservazione prolungata e sensibilizzazione della comunità nei confronti dei pazienti

Squadre di intervento congiunto (Co-Response Team, CRT)

- Assistono persone in situazione di crisi di BH o con problemi di salute mentale o di abuso di sostanze e che hanno attualmente - o hanno avuto in passato - comportamenti aggressivi, violenti o minacciosi
- Offrono intervento in caso di crisi, riduzione del danno, valutazione e segnalazione a servizi di BH a lungo termine
- Di norma rispondono entro 24 ore dalla segnalazione
- Offrono assistenza per 45 giorni, a seconda dei bisogni
- Sono gestiti da un professionista in BH e da due funzionari di polizia

Divisione di risposta assistenziale per la salute comportamentale (Behavioral Health Emergency Assistance Response Division, B-HEARD)

- È operativa sette giorni su sette, per 16 ore al giorno, ad Harlem, Washington Heights, Inwood e in parti del South Bronx
- Le squadre sono composte da paramedici con esperienza in casi di BH, tra cui intenzioni suicidarie, abuso di sostanze e determinate condizioni di salute mentale (ad esempio, malattie mentali gravi)
- In casi di emergenza, ad esempio in presenza di una persona armata o che rischia di fare del male a se stessa o ad altri, vengono inviati agenti di polizia e un'ambulanza