

권리 알림

다음에 해당하는 사람은 총선거 또는 특별 선거에서 투표할 권리를 가집니다.

- 일반 선거에 투표할 권리가 있습니다.
- 선거일 오전 6시에서 오후 9시 사이에 투표장에 들어와 있거나 줄을 서있거나, 조기 투표하는 경우(날짜 및 시간은 vote.nyc 참조).

다음에 해당하는 사람은 예비 선거에서 투표할 권리를 가집니다.

- 등록된 유권자이며 주 규정에 따로 허용되는 경우를 제외하고, 경선을 치르는 정당에 등록되어 있음.
- 선거일 오전 6시에서 오후 9시 사이에 투표장에 들어와 있거나 줄을 서있거나, 조기 투표하는 경우(날짜 및 시간은 vote.nyc 참조).

귀하에게는 사전 투표를 할 권리가 있습니다. 사전 투표는 매 선거일 **10일** 전부터 시작하여, 선거일 전 **9일** 동안 연속으로 실시됩니다. 선거 당일에도 투표하실 수 있습니다.

사전 투표소 또는 선거 당일 투표소의 위치를 확인하시려면 vote.nyc를 방문해 주십시오.
사전 투표소는 선거 당일 투표소와 다를 수 있습니다.

모든 선거에서 유권자는 다음과 같은 권리를 갖습니다.

- 투표에 도움이 필요한 경우, 훈련받은 선거 진행 요원을 포함하여 본인이 선택한 사람에게서 도움을 받을 수 있습니다(단, 고용주나 노동조합 대표 제외).

통역이 필요한 경우, 선정된 현장에서 유권자를 돕기 위한 통역이 준비되어 있습니다.

- 스페인어, 중국어(광둥어, 표준 중국어), 한국어, 벵골어, 펀자브어, 힌디어 통역이 준비되어 있는 투표장을 포함한 자세한 정보는 **866-VOTE-NYC**로 전화해 문의하십시오.
- NYC 시민 참여 위원회(NYC Civic Engagement Commission) 통역사가 지원되는 다른 언어 및 장소를 확인하시려면 on.nyc.gov/vla를 방문해 주십시오.

- 기표소로 통역을 데려오십시오.
- 기표 후 투표 용지를 투표함에 넣는 방법은 선거단체에 문의하십시오.
- CFB 유권자 가이드 등 후보 관련 자료와 투표 질문을 지참하십시오. (투표를 마쳤으면 이들 자료를 가져가시기 바랍니다.) 투표 기계가 고장난 경우에도 투표를 진행하십시오.
- 해당 투표장에 있는 선거인 명부에 본인의 이름이 빠져 있는 경우 “잠정 투표”로 투표하십시오.
- 투표하기 위해 휴가 내기: 뉴욕주 법률에 따라 고용주에게 선거일로부터 2일 이상 전에 통지할 경우, 교대 시간이 시작 또는 끝나는 시점에 최대 3시간의 유급 휴가를 얻어 투표할 수 있습니다.
- 연방법 및 주법에 따라, 장애가 있는 사람은 유권자 등록, 투표장 접근, 투표 진행과 관련하여 도움을 받을 권리가 있습니다. 장애가 있으신 분 중 투표 진행 또는 투표 등록 과정에서 도움을 받을 권리를 거절당했다고 생각되는 경우 **311**로 전화해 주시기 바랍니다.
- 현재 보호 관찰 또는 가석방 중에 있더라도, 투표할 권리가 있습니다. 이전에 등록이 되었다면, 유권자 기록이 계속 유효 상태여야 합니다. 유권자 등록 상태를 다음에서 확인하세요: voterlookup.elections.ny.gov/

처음으로 투표에 참여하시는 분은 이번 선거에서 투표하기 위해 신분증을 제시해야 할 수도 있습니다.

- 신분증으로 인정되는 양식에는 사진이 부착되어 있는 유효한 신분증, 현재의 전기·가스·수도 요금 고지서, 은행거래내역서, 정부 수표 또는 지불 수표, 이름과 주소가 표시된 정부 문서가 포함됩니다.
- 신분증을 제시할 수 없거나 제시하고 싶지 않은 경우, 잠정 투표로 투표할 권리가 있습니다.

투표 방법

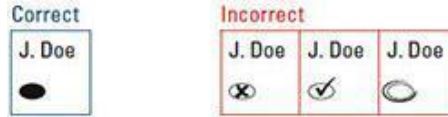
선거 당일 또는 조기 투표가 진행되는 동안 간단한 3단계를 통해 투표를 진행하실 수 있습니다. 투표용지 기입을 위해 도움이 필요한 경우 기표기 사용을 요청하십시오.

1 | 투표용지 받기

- 지정된 투표장에 가서 본인의 선거구에 해당하는 정확한 테이블을 찾으십시오. (선거구 번호는 선거관리위원회에서 발송해드린 알림 또는 유권자 안내 우편 라벨에 인쇄되어 있으며, <https://nyc.pollsilocator.com/search>에서 확인할 수도 있습니다.)
- 서명하고 선거 진행 요원으로부터 두 페이지의 투표 용지를 받으십시오. 기표 후 투표용지를 가리기 위한 정보 보호 커버가 제공될 것입니다. 투표 용지의 양면 모두 상단에 설명이 되어 있습니다.
- 비밀 기표소로 이동하거나 기표기 사용을 요청하십시오.

2 | 기표하기

- 시(市) 직책 이외의 공직에 대한 예비 선거 및 본 선거에서는, 선호하는 후보자 옆의 네모 칸을 채워 투표하십시오.
 - 제공된 펜을 사용하여 선택하신 후보 옆의 타원형을 완전히 채워 투표 용지에 표시해 주십시오.



- 투표용지에 'X'나 '✓' 표시를 하거나, 타원형 기표란에 동그라미를 치거나, 불필요한 낙서를 하지 마십시오.
 - 기명 후보(Write-in candidate)에게 투표하려면, 해당 타원형 기표란을 채우고 후보자의 이름을 기입하십시오.
 - 투표용지 뒷면에 추가 선택 사항이 있는지 확인하기 위해 용지를 뒤집어 보십시오.
 - 투표용지를 접지 마십시오.
 - 투표용지에 서명을 하거나 이름을 적지 마십시오.
- 특정 시(市) 직책에 대한 예비선거에서, 뉴욕시는 순위 선택 투표제(Ranked Choice Voting)를 채택하고 있습니다. 투표용지의 순위 선택 투표란에는 시장, 공익 옹호관(Public Advocate), 감사관, 자치구청장, 시의원 선거가 포함될 수 있습니다.
 - 선호하는 순서로 최대 5명의 후보자의 순위를 표기합니다.
 - 가장 마음에 드는 후보를 선택하고 첫 번째 열 아래 해당되는 타원을 모두 채워주세요.
 - 여러 후보에게 관심이 있다면 최대 5개까지 해당되는 타원을 채워주세요.
 - 원한다면 한 후보에게만 투표해도 됩니다. 다른 후보에게 순위를 매기는 것은 첫 번째 선택에 영향을 미치지 않습니다.

	1	2	3	4	5
후보자 A	<input type="radio"/>	<input type="radio"/>	<input checked="" type="radio"/>	<input type="radio"/>	<input type="radio"/>
후보자 B	<input checked="" type="radio"/>	<input type="radio"/>	<input type="radio"/>	<input type="radio"/>	<input type="radio"/>
후보자 C	<input type="radio"/>	<input checked="" type="radio"/>	<input type="radio"/>	<input type="radio"/>	<input type="radio"/>
후보자 D	<input type="radio"/>	<input type="radio"/>	<input type="radio"/>	<input type="radio"/>	<input checked="" type="radio"/>
후보자 E	<input type="radio"/>	<input type="radio"/>	<input type="radio"/>	<input checked="" type="radio"/>	<input type="radio"/>

- 한 명의 후보에 한 번 넘게 순위를 부여하지 마십시오. 그렇게 하는 경우, 후보자에 대한 최고 순위만 집계됩니다.

- 여러 명의 후보자에게 같은 순위를 표기하지 마십시오. 첫 번째 선택으로 한 명 넘게 후보자를 선택하는 경우, 투표가 무효가 됩니다.
- 투표용지의 비순위 선택 투표(Non-Ranked Choice Voting) 영역에는 다음 선거 항목들이 포함될 수 있습니다: 지방 검사, 주 위원회 위원, 민사 법원 판사(지구 또는 카운티), 지구 지도자, 사법 대회 대의원.
- 기명투표 투표용지에 나열되어 있지 않은 후보자에게 투표하려면 반드시 다음을 따르십시오.
 - “기명”란에 이름을 기재하고,
 - 타원에 칠을 하여 선택 순위를 표기해 주십시오
- 기표기 사용 방법 유권자
 - 는 두 가지 방법으로 기표기를 통해 투표를 할 수 있습니다.
 - 화면에 표시되는 투표용지를 확인합니다.
 - 오디오 헤드폰을 통해 투표용지 내용을 들었습니다.
- 기표기에서 투표용지에 표식할 수 있는 방법은 4가지입니다.
 - 터치스크린
 - 키패드(브라운 점자)
 - 호흡식 입력장치
 - 로커 패들
- 다음 단계에 따라 기표기를 사용하여 투표용지에 표식하십시오.
 - 투표용지 접근방법과 표식방법을 결정합니다.
 - 투표용지를 급지대에 삽입합니다.
 - 선호하는 언어를 선택합니다.
 - 기표기에 선택사항을 표시하고 선택내용을 검토하는 절차가 안내될 것입니다.
 - 선택내용을 변경하려면 변경하고자 하는 항목을 선택하고 적절한 옵션을 다시 선택합니다. “다음(NEXT)”을 선택하여 요약 화면으로 돌아갑니다.
 - “투표용지 표식(Mark Ballot)”을 선택하면 기표된 용지가 인쇄됩니다.
 - 인쇄된 투표용지와 유권자 카드를 가지고 스캐너 구역으로 이동합니다.
 - 투표용지를 스캐너에 삽입할 때 도움이 필요한 경우 선거 진행 요원의 도움을 받으실 수 있습니다.

3 | 투표용지 스캔

- 기표한 투표용지를 정보 보호 커버에 넣어 스캔 구역으로 이동하십시오.
- 화면에서 해당 버튼을 눌러서 언어를 선택하십시오.
- 기표한 투표용지를 스캐너에 삽입하여 투표하십시오. 스캐너는 투표용지를 모든 방향으로 받아들이고 양면을 모두 읽습니다. 투표가 완료되면 스캐너에 알림이 표시됩니다.

주의사항:

투표용지를 반드시 뒤집어 보십시오!

투표용지 뒷면에 투표 지시사항 및 투표 제안이 있을 수 있습니다.

타원을 완전히 채우십시오.

“x”, a “✓”,를 사용하거나 타원에 동그라미 표시를 하지 마십시오.

별도의 지시가 없는 한 한 사람에게만 투표하십시오.

투표용지 각 행의 첫 번째 열에는 몇 명을 선택할 수 있는지 표시되어 있습니다. 대부분의 경우 "Vote for ONE" (1명 투표)라고 표시되어 있지만, 경우에 따라 "Vote for any TWO" (2명 투표), "Vote for any THREE" (3명 투표)등으로 표시될 수도 있습니다. 이는

표시된 수만큼의 후보에게 투표할 수 있음을 의미합니다. 허용된 수보다 많거나 적게 투표하지 않도록 투표용지를 주의 깊게 읽어 주십시오.

기명투표 후보자에게 투표할 수 있습니다.

투표 용지에 이름이 기재되어 있지 않은 후보자에 대해 투표하려면, “기명”란에 해당 이름을 쓰고 타원에 칠하여 순위를 표기해 주십시오.

반드시 모든 공직 및 모든 투표용지 질문에 대해 투표하십시오.

스캐닝에 앞서 투표용지를 꼼꼼하게 살펴보십시오. 모든 경합 및 모든 투표용지 제안에 대해 투표했는지 확인하십시오.

문제 및 해결책

투표용지 마킹에 실수를
했습니다.

직접 투표하는 경우, 투표지를 스캔하면 투표 기계에서 귀하가 여러 명의 후보자에게 같은 순위를 표기했는지, 또는 완전히 빈 투표지를 제출하는지를 알려줍니다. 실수를 한 경우, 선거 진행 요원에게 새로운 투표 용지를 요청할 수 있습니다. 귀하가 순위 표기를 건너 뛰거나 동일한 후보자에게 여러 번 순위를 표기하는 경우 투표 기계는 알려 주지 않습니다. 그런 경우에는 귀하의 첫 번째 선택 투표가 집계되기 때문입니다.

글자가 너무 작아서 투표용지를 읽을 수 없습니다.

확대 용지가 준비되어 있을 것입니다. 또는 기표기 사용을 요청할 수도 있습니다.