

## تعرف على حقوقك

يحق لك التصويت في الانتخابات العامة أو الانتخابات الخاصة في الحالات التالية:

- إذا كنت ناخباً مسجلاً.
- إذا كنت متواجداً داخل منطقة التصويت الخاصة بك أو تقف في الطابور المتواجد أمامها بين الساعة 6:00 صباحاً والساعة 9:00 مساءً في يوم الانتخابات، أو قمت بالتصويت المبكر

يحق لك التصويت في الانتخابات التمهيديّة في الحالات التالية:

- إذا كنت ناخباً مسجلاً متضمناً إلى حزب له انتخابات تمهيديّة، ما لم تسمح قواعد الحزب في الولاية بغير ذلك.
- إذا كنت متواجداً داخل منطقة التصويت الخاصة بك أو تقف في الطابور المتواجد أمامها بين الساعة 6:00 صباحاً والساعة 9:00 مساءً في يوم الانتخابات، أو قمت بالتصويت المبكر

يحق لك القيام بالتصويت المبكر. يجري التصويت المبكر لمدة تسعة أيام متتالية قبل اليوم المحدد لأي انتخابات، بدايةً من 10 أيام قبل يوم الانتخابات. يمكنك أيضاً التصويت في يوم الانتخابات.

للبحث عن أماكن التصويت المبكر أو في يوم الانتخابات، قم بزيارة الرابط [vote.nyc.gov](http://vote.nyc.gov).  
قد يختلف موقع الاقتراع للتصويت المبكر الخاص بك عن موقع الاقتراع الخاص بيوم الانتخابات.

في أي انتخابات، يحق لك ما يلي:

- الحصول على المساعدة من أي شخص تختاره (باستثناء جهة العمل الخاصة بك أو ممثل النقابة)، بما ذلك موظف مركز الاقتراع المُدرب، إذا كنت بحاجة إلى المساعدة في التصويت.
- إذا كنت بحاجة إلى مترجم فوري، فهناك مترجمون فوريون متوفرون لمساعدة الناخبين في مراكز الاقتراع المُحددة.
- اتصل بـ **VOTE-NYC-866** للحصول على المزيد من المعلومات، بما في ذلك مراكز الاقتراع التي يتوفر بها مترجمون فوريون باللغة الإسبانية، والصينية (الكانتونية والماندراين)، والكورية، والبنغالية، والبنجابية، والهندية.
- يرجى زيارة الرابط [on.nyc.gov/vla](http://on.nyc.gov/vla) لمعرفة الأماكن التي يتوفر بها مترجمون فوريون للغات الأخرى.
- إحضار مترجم فوري إلى كشك التصويت.
- توجيه أسئلة إلى موظفي الانتخابات حول كيفية وضع علامة والإدلاء بصوتك.
- إحضار مواد حول المرشحين والاستفسارات المتعلقة بالاقتراع، مثل دليل الناخبين الخاص بـ CFB. (يرجى أخذ هذه المواد معك عند الانتهاء من التصويت).
- التصويت حتى إذا كانت ماكينة التصويت مُعطلة.
- التصويت عن طريق "الاقتراع الخاطئ" إذا لم تجد اسمك مُسجلاً في قائمة الناخبين بمركز الاقتراع الخاص بك.
- القيام بأخذ إجازة من العمل من أجل التصويت: يسمح لك قانون ولاية نيويورك بالحصول على ثلاث ساعات مدفوعة الأجر في بداية أو نهاية نوبة عملك للتصويت، طالما أنك أخطرت صاحب العمل قبل يومين على الأقل من يوم الانتخابات.
- بموجب القانون الاتحادي وقانون الولاية، يحق للأشخاص ذوي الإعاقة الحصول على المساعدة في عملية تسجيل الناخبين، وفي توضيح مراكز الاقتراع التي يسهل الوصول إليها، والمساعدة في الإدلاء بأصواتهم. إذا كنت من ذوي الإعاقة وتعتقد أنك حرمت من حقك في الحصول على المساعدة في أثناء الإدلاء بصوتك أو التسجيل للتصويت، يرجى الاتصال بالرقم 311.
- إذا كنت حالياً في فترة مراقبة أو إفراج مشروط، يحق لك التصويت. إذا قمت بالتسجيل سابقاً، سيكون سجل الناخب الخاص بك نشطاً. تحقق من حالة تسجيلك كناخب على الرابط: [voterlookup.elections.ny.gov](http://voterlookup.elections.ny.gov)

إذا كنت تصوت للمرة الأولى، فقد تضطر إلى إظهار بطاقة الهوية للتصويت في هذه الانتخابات.

- وتشمل نماذج الهوية المقبولة بطاقة هوية صالحة تحمل صورة أو فاتورة مرفق حالية، أو كشف حساب بنكي، أو شيكاً حكومياً أو شيكاً راتب، أو مستنداً حكومياً يتضمن الاسم والعنوان.
- إذا لم تتمكن من إظهار بطاقة الهوية أو اخترت عدم إظهارها، فما زال يحق لك التصويت عن طريق الاقتراع الخاطئ.

## الإدلاء بصوتك

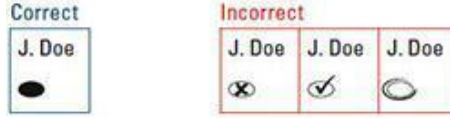
ثلاث خطوات سهلة للإدلاء بصوتك في يوم الانتخابات أو في أثناء التصويت المبكر. اطلب استخدام جهاز تحديد الخيار في بطاقات الاقتراع إذا كنت بحاجة إلى المساعدة في ملء خيارك.

### ● الحصول على بطاقة الاقتراع الخاصة بك

- اذهب إلى مركز الاقتراع المُخصص لك وابحث عن الجدول الصحيح الخاص بالمجلس المحلي الخاص بك/الدائرة الانتخابية الخاصة بك (يتم طباعة هذه الأرقام على الإخطار الذي تحصل عليه من مجلس الانتخاب وعلى ملصق العناوين البريدية في دليل الناخبين الخاص بك) أو على الرابط [findmypollsite.vote.nyc](http://findmypollsite.vote.nyc)
- قُم بتسجيل الدخول واحصل على بطاقة الاقتراع الورقية المكونة من صفحتين الخاصة بك من موظف الاقتراع. سيتم توفير مظروف الخصوصية لحماية بطاقة الاقتراع الخاصة بك من التعرض للرؤية بعد أن تقوم بتحديد خيارك بها. يحتوي كلا جانبي صفحة الاقتراع على تعليمات في الأعلى.
- اذهب إلى كشك الخصوصية أو اطلب استخدام جهاز تحديد الخيار في بطاقات الاقتراع.

### ● تحديد الخيار في بطاقة اقتراعتك

- في الانتخابات التمهيدية والعامية للمناصب غير التابعة للمدينة، صوّت عن طريق ملء المربع الموجود بجوار مرشحك المفضل.
  - ضع علامتك على ورقة الاقتراع عن طريق تعبئة الشكل البيضاوي الموجود بجوار خيارك بالكامل، باستخدام القلم المخصص لذلك.



- لا تستخدم علامة "X" أو علامة "✓"، ولا تضع دائرة حول الشكل البيضاوي، ولا تترك أي علامات عشوائية على ورقة الاقتراع.
- بالنسبة للمرشح الذي يُكتب اسمه يدوياً، قم بتظليل الشكل البيضاوي المخصص لذلك، ثم اكتب اسم المرشح.
- اقلب ورقة الاقتراع للتحقق مما إذا كانت هناك خيارات إضافية على الجهة الخلفية.
- لا تقم بطي ورقة الاقتراع.
- لا تقم بالتوقيع أو كتابة اسمك على ورقة الاقتراع.

- في الانتخابات التمهيدية لبعض المناصب البلدية، تعتمد مدينة نيويورك نظام "التصويت بالترتيب التفضيلي". وقد يتضمن الجزء المخصص لهذا النظام في ورقة الاقتراع المنافسات التالية: منصب العمدة، والمدافع العام، والمراقب المالي، ورئيس الحي، ومجلس المدينة.
  - يمكنك ترتيب ما يصل إلى 5 مرشحين حسب تفضيلك.
  - اختر مرشحك المفضل وقم بتعبئة الدائرة المقابلة له في العمود الأول.
  - إذا كنت تفضل أكثر من مرشح، فقم بتعبئة الدوائر المقابلة لما يصل إلى خمسة مرشحين.
  - يمكنك أيضاً التصويت لمرشح واحد فقط إذا رغبت. ترتيب المرشحين الآخرين لا يؤثر على اختيارك الأول.

	5	4	3	2	1	
المرشح A	○	○	●	○	○	
المرشح B	○	○	○	○	●	
المرشح C	○	○	○	●	○	
المرشح D	●	○	○	○	○	
المرشح E	○	●	○	○	○	

- لا تمنح مرشحاً ترتيباً أكثر من مرة. وإذا فعلت ذلك، فسيحُسب فقط ترتيبك الأعلى له.
- لا تمنح أكثر من مرشح نفس الترتيب. فإذا اخترت أكثر من مرشح كخيارك الأول، فلن تكون ورقة الاقتراع الخاصة بك صالحة.
- قد يتضمن القسم الخاص بالتصويت غير القائم على الترتيب في ورقة الاقتراع المنافسات التالية: المدعي العام للمنطقة، وعضو لجنة الولاية، وقاضي المحكمة المدنية (على مستوى المنطقة أو المقاطعة)، وقائد المنطقة، ومندوب المؤتمر القضائي.

- التصويت للمرشحين غير المُسجلة أسماءهم في بطاقة الاقتراع إذا كنت تريد التصويت لمرشح اسمه غير مُسجل في بطاقة الاقتراع، يجب أن تستوفي الشروط التالية:
  - كُتب الاسم على سطر "الكتابة"، و
  - قُم بتظليل الشكل البيضاوي لترتيب تفضيلاتك

#### كيفية استخدام جهاز تحديد الخيار في بطاقات الاقتراع يُوفّر جهاز تحديد الخيار في

- بطاقات الاقتراع طريقتين للناخبين لاستخدام بطاقة الاقتراع:
  - عرض بطاقة الاقتراع على شاشة العرض
  - الاستماع إلى الاقتراع من خلال سماعات الرأس الصوتية.
- يُوفّر جهاز تحديد الخيار في بطاقات الاقتراع أربع طرق للناخبين لتحديد خيارهم في بطاقة الاقتراع:
  - شاشة لم س
  - لوحة المفاتيح (طريقة برايل)
  - جهاز الشهيقي والزفي ر
  - ذراع تحكم هزاز
- تتبع تلك الخطوات لتحديد خيارك في بطاقة الاقتراع باستخدام جهاز تحديد الخيار في بطاقات الاقتراع:
  - حدّد طريقة استخدامك لبطاقة الاقتراع وطريقة تحديد الخيار فيها.
  - أدخل بطاقة الاقتراع الخاصة بك في علبة التغذية.
  - حدّد لغتك المُفضّلة.
  - سيقوم جهاز تحديد الخيار في بطاقات الاقتراع بإرشادك خلال عملية تحديد خيارك ومراجعة الخيارات التي قمت بتحديد ها .
  - ولتغيير أحد الخيارات التي قمت بتحديد ها، حدّد المنافسة أو المشكلة التي ترغب في تغييرها وأعد تحديد الخيار المناسب. قُم بتحديد "NEXT" (التالي) للعودة إلى شاشة الملخص.
  - اختبار "Mark Ballot" (تحديد الخيار في بطاقات الاقتراع) لطباعة بطاقة الاقتراع التي قمت بتحديد خياراتها.
  - خذ بطاقة الاقتراع المطبوعة الخاصة بك وبطاقة الناخب إلى منطقة الماسح الضوئي.
  - إذا كنت ترغب في الحصول على المساعدة في إدخال بطاقة الاقتراع الخاصة بك في الماسح الضوئي، فسيقوم موظف مركز الاقتراع بتقديم المساعدة لك.

#### ● | إجراء المسح الضوئي لبطاقة الاقتراع الخاصة بك

- ضع بطاقة الاقتراع الخاصة بك التي قمت بتحديد خيارك فيها في م ظروف الخصوصية واذهب إلى منطقة الماسح الضوئي.
- حدّد لغة خيارك وذلك بلمس زر المطابقة على الشاشة.
- أدخل بطاقة الاقتراع الخاصة بك التي قمت بتحديد خيارك فيها في الماسح الضوئي للإدلاء بصوتك. يقبل الماسح الضوئي بطاقات الاقتراع من أي اتجاه ويقرأ الجانبين. سيرسل لك الماسح الضوئي إخطارًا عند اكتمال عملية الإدلاء بصوتك.

## تَ دُكْر

#### أقلب بطاقة الاقتراع الخاصة بك على ظهرها!

ربما توجد تعليمات و/ أو مقترحات للتصويت بالجزء الخلفي من البطاقة.

#### قُم بتظليل الشكل البيضاوي بالكامل.

لا تستخدم "x"، أو "✓"، أو ترسم دائرة حول الشكل البيضاوي.

#### صوّت لشخص واحد فقط ما لم يُطلب منك خلاف ذلك

في العمود الأول من كل صف، ستوضح لك ورقة الاقتراع عدد الخيارات المتاحة لك. في معظم الحالات، ستقول "Vote for ONE" (صوّت لمرشح واحد)، ولكن في بعض الحالات قد تقول "Vote for any TWO" (صوّت لأي اثنين من المرشحين)، أو "Vote for any THREE" (صوّت لأي ثلاثة من المرشحين)، وما إلى ذلك. يعني هذا أنه يمكنك التصويت لما يصل إلى هذا العدد من المرشحين. يرجى قراءة ورقة الاقتراع بعناية حتى لا تصوت لعدد كبير جدًا من الخيارات أو عدد قليل جدًا منها.

#### يمكنك التصويت لمرشح غير مُسجل اسمه في بطاقة الاقتراع.

للتصويت لمرشح اسمه غير موجود في بطاقة الاقتراع اكتب الاسم على سطر "Write-in" (الكتابة)، وقُم بتظليل الشكل البيضاوي لترتيب تفضيلاتك.

تأكد من التصويت لكل مكتب ولكل سؤال مطروح ببطاقة الاقتراع .  
تحقق جيّدًا من بطاقة الاقتراع الخاصة بك قبل إجراء المسح الضوئي لها. تأكد من التصويت لكل سباق ولكل اقتراح ببطاقة الاقتراع.

## المشكلات والحلول

ارتكبت خطأ في أثناء تحديد الخيار في بطاقة الاقتراع الخاصة بي .  
إذا قمت بالتصويت شخصياً، فسوف تعلمك ماكينة التصويت إذا أعطيت عدة مرشحين نفس الترتيب أو قدمت بطاقة اقتراع فارغة تمامًا عند إجراء مسح ضوئي لها. إذا ارتكبت خطأ، يمكن أن تطلب من موظف الاقتراع بطاقة اقتراع جديدة. لن تسمح لك ماكينة التصويت بمعرفة ما إذا كنت قد تخطيت الترتيبات أو قمت بترتيب نفس المرشح عدة مرات، نظرًا لأن تصويتك للخيار الأول سيظل محتسباً في تلك المواقع.

حجم النص صغير للغاية، ولا أستطيع قراءة بطاقة الاقتراع الورقية الخاصة بي .  
سكون هناك ورقة مكبرة متوفرة. وكذلك يمكنك طلب استخدام جهاز تحديد الخيار في بطاقات الاقتراع.