



# ¿Hace Entregas a Domicilio?

Guía para Propietarios  
de Negocios Sobre la Ley  
de Ciclistas Comerciales



## Acercas de esta guía

Más y más negocios se están dando cuenta de que no es posible manejar un servicio de entrega viable sin bicicletas. Son económicas, rápidas y eficientes. Pero, ¿sabía que hay leyes relacionadas con los ciclistas comerciales y que como propietario de un negocio, a usted pueden imponerle multas por no cumplir con estas leyes?

Este folleto contiene la información que usted necesita saber a fin de cumplir con el **Código Administrativo de la ciudad de Nueva York en sus artículos § 10-157 y § 10-157.1**, los cuales tratan los negocios que emplean ciclistas comerciales.

### ¿Cómo se cumplirá la ley ciclista comercial?

La Unidad de bicicletas comerciales de NYC DOT hará cumplir § 10-157 y § 10-157.1 en el punto de negocio y responderá a llamadas al 311. (*Citación al negocio*)

NYPD continuará haciendo cumplir las violaciones móviles del ciclista comercial en el ambiente de tráfico (*Citación al ciclista*) y también hará cumplir § 10-157 y § 10-157.1 en el punto de negocio (*Citación al negocio*).

### Cuál es el contenido

- Soy propietario de un negocio. ¿Qué debo hacer?
- ¿Qué deben hacer mis ciclistas comerciales?
- Consejos para el éxito

### Materiales de apoyo:

- Póster de seguridad para ciclistas comerciales
- Folleto ¿Hace entregas a domicilio?
- Modelo de tarjeta de identificación (ID)
- Modelo de chaleco con ID
- Modelo de la lista de ciclistas
- Modelo del letrero para bicicletas


**Si desea más información o material adicional, visite la página web [nyc.gov/bikes](http://nyc.gov/bikes)**

# Soy propietario de un negocio. ¿Qué debo hacer?

Adentro encontrará una guía paso por paso.



## Seguridad de las ciclistas comerciales



**las ciclistas comerciales deben:**

- Obedecer los letreros y señales de tránsito**
  - Las ciclistas deben obedecer todas las leyes estatales y locales, las reglas y reglamentos que gobiernan el tránsito de Nueva York, incluidas las Reglas de Tránsito de la Ciudad de Nueva York.
- Nunca voya contra el tráfico**
  - Las ciclistas no pueden ir contra el sentido del tránsito. Para evitar accidentes, déjese en el mismo sentido que fluye el tráfico.
  - Las ciclistas deben usar las carriles para bicicletas, si éstos existen.
- Vele por su seguridad**
  - Calcule el peso a los pasajeros.
  - Mantenga siempre al menos una de sus manos en el manubrio o dispositivo de conducción.
  - No use más de un artículo conectado a un tractor, motocicleta u otro dispositivo de auto mientras va en bicicleta.
  - No sea subconsciente u otro vehículo que está siendo conducido por el camino.
  - Toda ciclista que tenga un accidente que ocasiona daños a la propiedad, lesiones o la muerte deberá, además, dar su nombre, dirección, información del seguro, etc., a informar al Departamento de Policía acerca del accidente.
- No use los accesos ni las vías con acceso limitado**
  - Las empresas de bicicletas deben cumplir con el nombre de la empresa y el número de identificación del operador, en la parte superior de su cuerpo.
- Esté preparado**
  - Las empresas de bicicletas deben estar lista con el nombre de la empresa y el número de identificación del operador, en la parte superior de su cuerpo.
  - Los trabajadores ciclistas deben estar y presentarse, cuando sea así posible, una tarjeta de identificación comercial numerada con la fotografía, el nombre, dirección particular del operador, el nombre, la dirección y el número de teléfono de la empresa. De acuerdo con las reglas, también debe tener una segunda identificación con fotografía.
- Use un casco**
  - Los trabajadores ciclistas deberán usar un casco para ciclistas del tamaño adecuado al desempeño sus obligaciones laborales.
- Hágase visible**
  - Desde el amanecer hasta el anochecer las ciclistas deben usar una luz delantera blanca y una luz trasera roja.
  - Use ropa reflectante o otros dispositivos reflectantes en las bicicletas.

**Los empresarios que emplean ciclistas comerciales deben:**


**Proveerles a los operadores de bicicletas lo siguiente:**

- Un casco de bicicleta en buenas condiciones y del tamaño correcto.
- Un chaleco o alguna otra señal visible (no un reflector).
- Frascos que funcionen.
- Lintitas reflectantes y/o otros dispositivos reflectantes en las bicicletas.

Las empresas deben tener un libro de registros, que debe estar disponible para su inspección durante las horas normales y horas de atención.

Algunas de las responsabilidades enumeradas arriba están impuestas por ley y si no se cumplen, las infracciones pueden estar sujetas a sanciones legales.

**NYC** Para más información, por favor visite [nyc.gov/bikes](http://nyc.gov/bikes)



## Seguridad de las ciclistas comerciales



**las ciclistas comerciales deben:**

- Obedecer los letreros y señales de tránsito**
  - Las ciclistas deben obedecer todas las leyes estatales y locales, las reglas y reglamentos que gobiernan el tránsito de Nueva York, incluidas las Reglas de Tránsito de la Ciudad de Nueva York.
- Nunca voya contra el tráfico**
  - Las ciclistas no pueden ir contra el sentido del tránsito. Para evitar accidentes, déjese en el mismo sentido que fluye el tráfico.
  - Las ciclistas deben usar los carriles para bicicletas, si éstos existen.
- Vele por su seguridad**
  - Calcule el peso a los pasajeros.
  - Mantenga siempre al menos una de sus manos en el manubrio o dispositivo de conducción.
  - No use más de un artículo conectado a un tractor, motocicleta u otro dispositivo de auto mientras va en bicicleta.
  - No sea subconsciente u otro vehículo que está siendo conducido por el camino.
  - Toda ciclista que tenga un accidente que ocasiona daños a la propiedad, lesiones o la muerte deberá, además, dar su nombre, dirección, información del seguro, etc., a informar al Departamento de Policía acerca del accidente.
- No use los accesos ni las vías con acceso limitado**
  - Las empresas de bicicletas deben cumplir con el nombre de la empresa y el número de identificación del operador, en la parte superior de su cuerpo.
- Esté preparado**
  - Las empresas de bicicletas deben estar lista con el nombre de la empresa y el número de identificación del operador, en la parte superior de su cuerpo.
  - Los trabajadores ciclistas deben estar y presentarse, cuando sea así posible, una tarjeta de identificación comercial numerada con la fotografía, el nombre, dirección particular del operador, el nombre, la dirección y el número de teléfono de la empresa. De acuerdo con las reglas, también debe tener una segunda identificación con fotografía.
- Use un casco**
  - Los trabajadores ciclistas deberán usar un casco para ciclistas del tamaño adecuado al desempeño sus obligaciones laborales.
- Hágase visible**
  - Desde el amanecer hasta el anochecer las ciclistas deben usar una luz delantera blanca y una luz trasera roja.
  - Use ropa reflectante o otros dispositivos reflectantes en las bicicletas.

**Los empresarios que emplean ciclistas comerciales deben:**

**Proveerles a los operadores de bicicletas lo siguiente:**

- Un casco de bicicleta en buenas condiciones y del tamaño correcto.
- Un chaleco o alguna otra señal visible (no un reflector).
- Frascos que funcionen.
- Lintitas reflectantes y/o otros dispositivos reflectantes en las bicicletas.

Las empresas deben tener un libro de registros, que debe estar disponible para su inspección durante las horas normales y horas de atención.

Algunas de las responsabilidades enumeradas arriba están impuestas por ley y si no se cumplen, las infracciones pueden estar sujetas a sanciones legales.

**NYC** Para más información, por favor visite [nyc.gov/bikes](http://nyc.gov/bikes)




# 1 | Poner a disposición en el sitio:

**Usted tiene la obligación de colgar el póster titulado *Seguridad de los trabajadores ciclistas* donde los ciclistas repartidores puedan verlo fácilmente en los idiomas que entienden.**

Puede ver el póster en inglés, español, chino, ruso, haitiano criollo, italiano y coreano a través de nuestro sitio web: [www.nyc.gov/bikes](http://www.nyc.gov/bikes).

## **Una lista para incluir de cada ciclista comercial:**

Nombre, dirección de residencia, fecha de empleo y despido de empleo

Un número de identificación de 3 dígitos único para cada ciclista

La confirmación del repaso del curso de la seguridad del ciclista comercial

### **Cyclist Roster**

Name: **J. DeDelivery**  Safety course  
3-digit ID Number: **123**  
Home Address: **23-19 Main Street**  
Date of Employment: **08/5/12**  
Date of Discharge:

Name:  Safety course  
3-digit ID Number:  
Home Address:  
Date of Employment:  
Date of Discharge:

Name:  Safety course  
3-digit ID Number:  
Home Address:  
Date of Employment:  
Date of Discharge:



**IMPORTANTE:**  
El incumplimiento de estas leyes puede resultar en una multa.

## 2 | Tener disponible para los ciclistas repartidores lo siguiente:

### Un número de identificación de 3 dígitos único para cada ciclista

Asigne a cada ciclista un número de identificación de 3 dígitos único, para uso interno.

Por ejemplo:

**JOE'S 001**  
**JOE'S 002**  
**JOE'S 003**

### Vestuario reflector para la parte superior del cuerpo con el nombre del negocio y el número de ID de 3 dígitos del ciclista en la espalda

El ID debe estar visible cuando su ciclista comercial use un abrigo o una chaqueta para la lluvia.



### Un casco para bicicleta en buenas condiciones

Reemplace los cascos que se han caído varias veces o que han estado involucrados en cualquier tipo de accidente; ellos ya no son seguros.



### Tarjeta de ID del negocio que incluya la información indicada:

<b>ID CARD*</b>	
	<b>COMMERCIAL BICYCLIST</b>
<b>BUSINESS</b>	
Name: _____	
Address: _____	
Phone: _____	
<b>BICYCLIST</b>	
Name: _____	
3-DIGIT ID #: _____	

\* Carry this ID card at all times.

**¡**  
**IMPORTANTE:**  
El incumplimiento de estas leyes puede resultar en una multa.

### 3 | Equipar las bicicletas comerciales con lo siguiente:

#### Una campana u otro dispositivo que suene

La ley no permite el uso de silbatos o sirenas.

#### Luz blanca delantera y luz roja trasera

debe ser usada desde el anochecer hasta el amanecer.

#### Reflectores

en cada rueda en la parte delantera y trasera de la bicicleta.

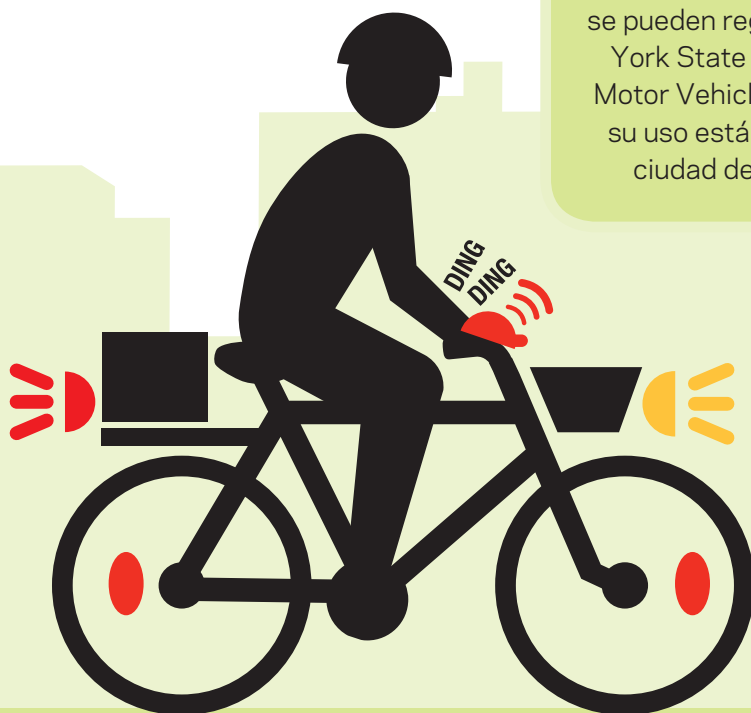
#### Frenos

#### Un letrero de metal o plástico de tamaño por lo menos 3 pulgadas por 5 pulgadas:

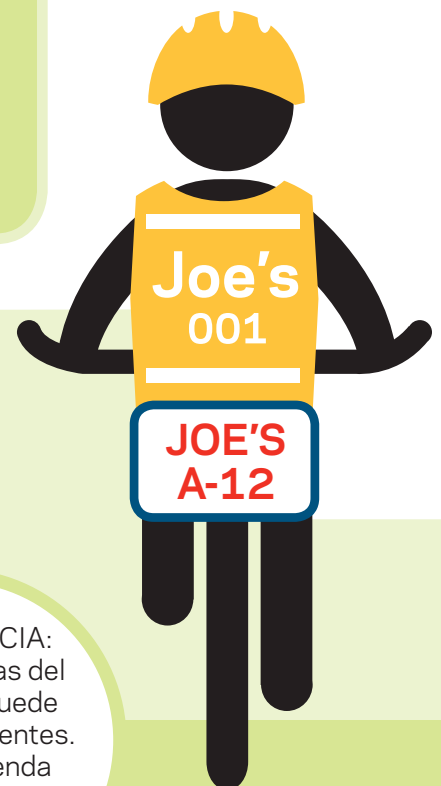
Pegado a la parte trasera de cada bicicleta o asiento de bicicleta o ambos lados del canasto de la bicicleta.

Designar a cada una bicicleta un número de identificación de 3 dígitos único, que sea distinto al número de identificación del ciclista.

**JOE'S  
A-12**



Las bicicletas eléctricas no se pueden registrar en el New York State Department of Motor Vehicles y por lo tanto su uso está prohibido en la ciudad de Nueva York.



SUGERENCIA:  
Colgar bolsas del manubrio puede causar accidentes. Se recomienda enfáticamente colocar una canasta.





# ¿Qué deben hacer mis ciclistas comerciales?

Todos los ciclistas que manejan en la ciudad de Nueva York deben obedecer las leyes de tránsito y pueden recibir una citación si no las cumplen. Es su responsabilidad de asegurarse que todos los ciclistas que trabajan para usted conozcan y sigan las leyes en cada momento.

**En las siguientes páginas encontrará material de capacitación para sus empleados.**



# Discuta las leyes de tránsito y el cumplimiento de las mismas con sus ciclistas repartidores:

Distribuya el folleto *¿Hace entregas a domicilio?* a sus ciclistas repartidores y revise cada sección según se describe más adelante.

## Leyes de tránsito

A medida que vaya leyendo el folleto, ponga énfasis en lo siguiente:

- “Ceda el paso a los peatones” significa que tienen que dejar que las personas que van caminando vayan ANTES que ellos en cada momento.
- Los ciclistas repartidores no deben circular en el lado equivocado de ninguna calle. Hágales saber a sus ciclistas repartidores que usted le permitirá el tiempo que sea necesario para conducir en forma segura, y que espera que den la vuelta a la manzana para poder ir en la dirección correcta.
- Recuerde, cualquiera de las personas con las que se encuentre tiene la potencial de convertirse en cliente.

Tome en cuenta, la luz delantera debe ser BLANCA y la luz trasera debe ser ROJA, igual que en un vehículo.

## Commercial Bicyclists must obey all traffic laws including the following:

Los Ciclistas Comerciales deberán obedecer todas las leyes de tránsito, incluyendo las siguientes:

騎乘腳踏車的送貨員必須遵守一切交通規則，包括以下方面：



### Yield to pedestrians

Ceda el paso a los peatones  
讓路給行人



### Ride in the direction of traffic

Circule en el sentido del tránsito  
順著交通方向騎乘



### Stop at all red lights and stop signs

Deténgase en las luces rojas del semáforo y las señales de pare (STOP)

在號誌轉為紅燈後和 STOP (暫時停車) 標誌前停下



### Stay off the sidewalk

No use las aceras  
禁止騎上人行道



### Use a white headlight and red taillight at night

Use una luz delantera blanca y una luz trasera roja por la noche  
晚上使用白色頭燈和紅色尾燈

Cuando revise las leyes relacionadas con el equipo, tenga en cuenta que es la responsabilidad del propietario del negocio proporcionar un casco, una campana y luces delanteras y traseras.

Para aclarar: la ley no obliga a los adultos a que usen un casco, sin embargo, todo ciclista comercial debe usar un casco al conducir "en horas de trabajo".

Ser previsible es una parte importante de mantenerse seguro. Sus ciclistas deben hacer saber a los conductores y a los peatones cuando van a girar para evitar choques. Practique estas señales con ellos e insista en que usen estos importantes indicadores.

**Commercial Bicyclists must obey all traffic laws including the following:**

Los Ciclistas Comerciales deberán obedecer todas las leyes de tránsito, incluyendo las siguientes:

騎乘腳踏車的送貨員必須遵守一切交通規則, 包括以下方面:



**Wear a helmet**

Use un casco  
戴上頭盔



**Use a bell to signal presence**

Utilice el timbre para indicar su presencia  
使用鈴鐺提示他人



**Do not wear more than one earphone while riding**

Utilice únicamente un solo auricular cuando ande en bicicleta  
騎車時切勿雙耳佩戴耳機



**Signal when turning**

Al dar vuelta, haga una señal  
轉彎時用手勢表示



**LEFT**  
Izquierda  
左



**RIGHT**  
Derecha  
右



**STOP**  
Alto/Pare  
停



# Consejos para el éxito

Incentivar buenos hábitos de manejo garantiza la seguridad tanto de sus empleados como del público. También puede ahorrarle dinero a su restaurante.

Cuando una cadena local de bagels adoptó un programa de seguridad para ciclistas, experimentó una reducción combinada del 50% de accidentes en sus 12 ubicaciones, además de miles de dólares en ahorros en costos médicos y seguro en ¡tan solo el primer año!



# Formas simples de trabajar con sus ciclistas repartidores

## Capacite a su personal de entrega a domicilio

Antes de que cualquier empleado empiece a trabajar como ciclista repartidor, debe entender las leyes de tránsito para bicicletas. Considere la opción de usar el folleto *¿Hace entregas a domicilio?* y el póster *Seguridad de los trabajadores ciclistas* como material de capacitación.

## Haga reuniones regulares

Realice reuniones semanales, bisemanales o mensuales para sus ciclistas repartidores. Revise todo comportamiento inseguro que se haya reportado. Use nuestras hojas *Consejo del mes* de nuestro sitio Web [nyc.gov/bikes](http://nyc.gov/bikes).

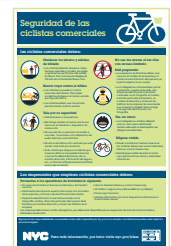
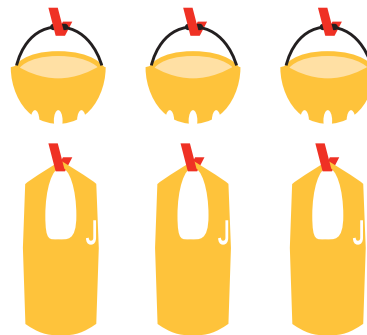
## Asegurase que el acceso del equipo de seguridad este disponible a toda hora

Mantenga los cascos organizados y al alcance de la mano para que los ciclistas puedan tomarlos.

## Proporcione horas de entrega correctas

Los ciclistas podrían incurrir en un comportamiento inseguro a fin de entregar las comidas demasiado rápido. Cuando usted le dice al cliente cuánto tiempo tardará en llegar el pedido, agregue tiempo para que los empleados puedan detenerse en los semáforos y en los pares, y manejen con el tránsito en las calles de una vía.

¡Bienvenido al equipo!



**MEMO:**  
Reunión  
semanal:  
lunes 4 p.m.

# Consejos de seguridad para los ciclistas

## Esté alerta

Hablar por teléfono mientras maneja es peligroso y distrae.



## Denuncie un accidente

Quédese en la escena, informe a su gerente y llame a la Policía. Según la Orden Ejecutiva 41, la Policía no hará ninguna pregunta sobre el estado migratorio si se le solicita ayuda.

## Manejar en mal clima

Recuerde que es más difícil para los ciclistas y motoristas verse entre sí en la lluvia o la nieve. Esto hace que tener luces sea super importante.

Las rejillas y bocas de alcantarillas pueden volverse resbalosas cuando llueve. La nieve en la calle puede ocultar hoyos, rejillas o parches de hielo.



## Evite el punto ciego

Los camiones tienen puntos ciegos muy grandes. Deje un espacio extra cuando maneje cerca de ellos.



## Evite las puertas

Maneje al menos a tres pies de los vehículos estacionados y manténgase alerta. Use el símbolo de bicicleta en la calle como guía.



Si desea más consejos, visite [www.nyc.gov/bikesmart](http://www.nyc.gov/bikesmart)



**Notas:**



Para obtener más información visite [nyc.gov/bikes](http://nyc.gov/bikes) o llame al 311